



REPÚBLICA DOMINICANA

MEMORIA INSTITUCIONAL

AÑO 2022



GOBIERNO DE LA
REPÚBLICA DOMINICANA

Consejo Nacional de
la Persona Envejeciente

MEMORIA INSTITUCIONAL

AÑO 2022



GOBIERNO DE LA
REPÚBLICA DOMINICANA

Consejo Nacional de
la Persona Envejeciente

TABLA DE CONTENIDOS

Memoria Institucional 2022

Contenido

Memoria Institucional 2022.....	
I. RESUMEN EJECUTIVO	1
II. INFORMACION INSTITUCIONAL	5
2.1 Marco Filosófico Institucional	5
a Misión	5
b) Visión	5
c) Valores	5
2.2 Base Legal.....	5
2.1 Estructura Organizativa.....	7
III. RESULTADOS MISIONALES.....	8
3.1 Información cuantitativa, cualitativa e indicadores de los procesos misionales.	8
a) Metas Institucionales y de Impacto a la ciudadanía	8
b) Plan Plurianual	9
c) Resultados Áreas Misionales	10
Gestión de Acogida	10
Gestión de Educación, Cultura y Recreación.....	13
Gestión de Salud.....	15
Gestión Legal:	19
Gestión Económica:	23
Gestión de Inclusión Social:.....	24
d) Otros componentes misionales.....	26
Dirección de Desarrollo Integral y Protección al Adulto Mayor	26
Dirección de Supervisión y Evaluación de Centros de Atención al Adulto Mayor.	33
Coordinación Regional:.....	37
División de Diagnostico	38
IV. RESULTADOS AREAS TRANSVERSALES Y DE APOYO.....	41
4.1 Desempeño área administrativa y Financiera.....	43
a) Desempeño Financiero.....	43
b) Desempeño Administrativo.....	61

Ingeniería.....	64
Compras y Contrataciones.....	66
4.2 Desempeño de Recursos Humanos	78
4.3 Desempeño de Tecnología	86
4.4 Desempeño del Sistema de Planificación y Desarrollo.....	101
a) Planificación y Desarrollo.....	101
Sistema de monitoreo y medición de la Gestión Publica	101
Plan Operativo Anual 2022	105
Otras acciones ejecutadas por la Dirección de Planificación para garantizar el logro de los objetivos institucionales.	105
b) Formulación, Monitoreo y Evaluación de Planes, Programas y Proyectos.....	118
c) Desarrollo Institucional y Calidad en la Gestión.....	125
4.5 Desempeño del área de Comunicaciones	130
a) Desempeño Protocolo y Eventos.....	133
4.6 Desempeño Relaciones Nacionales e Internacionales.....	135
4.7 Desempeño Seguridad Militar.....	140
4.8 Fiscalización y Control.....	143
V. SERVICIO AL CIUDADANO Y TRANSPARENCIA INSTITUCIONAL.....	145
5.1 Nivel de satisfacción con el servicio	145
5.2 Nivel de cumplimiento acceso a la información	146
5.3 Resultados Sistema de Quejas, Reclamos y Sugerencias.....	147
5.4 Resultados mediciones del Portal de Transparencia	148
VI. ANEXOS.....	149
Matriz Principales Indicadores de Gestión por Procesos.	150
Matriz índice de Gestión Presupuestaria Anual (IGP)	151
Plan de Compras CONAPE 2022.....	155
Gestión por Provincia.....	156

LOGROS CONSEJO NACIONAL DE LA PERSONA ENVEJECIENTE

Memoria Institucional 2022

I. RESUMEN EJECUTIVO

El Consejo Nacional de la Persona Envejeciente (CONAPE), se encuentra implementando políticas públicas con un enfoque que promueve el bienestar de los adultos mayores, con un logro efectivo de mejorar la calidad de vida de los ciudadanos mayores de 65 años.

El año 2022, ha sido de retos y desafíos que asumimos con la entereza que nos caracteriza como institución, implementando un sistema de desarrollo integral centrado en la persona.

Uno de los mayores desafíos con los que nos hemos enfrentado es reducir el asistencialismo, haciendo entender a la ciudadanía, a los empleados y a los mismos adultos mayores que, ellos son ciudadanos portadores de derecho y nosotros como órgano rector estamos para garantizar esos derechos según la Ley 352-98.

Nuestra meta en cobertura de adultos mayores era de 214,353 y logramos impactar 293,988 superando en 79,635, lo que representa un 137%. Estos adultos mayores recibieron un total de 4,144,975 servicios cuando nuestra meta era de 3,277,836, superando con



867,139 servicios, siendo esto un 126% de ejecución. Todo esto mediante los siguientes productos:

- En Gestión de Acogida impactamos un total de 5,450 Adultos Mayores, brindando un total de servicios de 1,172,025.
- En Educación, Cultura y Recreación impactamos 6,254 Adultos Mayores mediante 445,207 servicios.
- En Gestión de Salud 87,514 Adultos Mayores recibieron asistencia a través de 2,173,434 servicios.
- Un total de 2,832 Adultos Mayores fueron impactados en Gestión Legal recibiendo 2,284 servicios.
- En el producto de Gestión Económica fueron impactados 129,421 Adultos Mayores, con un total de 229,116 servicios.
- Impactamos 62,517 Adultos Mayores en Gestión Social, brindando 122,909 servicios.

Dentro de los programas y servicios brindados a los adultos mayores se destacó el “Programa Familia de Cariño”

Durante este año 2022, realizamos inversiones en el territorio donde reside la gente, en cumplimiento con uno de siete (7) ejes transversales del gobierno del cambio “Territorios”



Al cierre del 2022, ejecutamos monto de **RD\$1,103,167,589.43**, distribuido por regiones de la siguiente forma:

1- Zona Metropolitana	RD\$922,358,421.52
2- Zona Sur	RD\$99,616,033.33
3- Zona Norte	RD\$59,681,366.59
4- Zona Este	RD\$21,511,767.99

Con esta inversión, estamos apostando a un cambio seguro, donde de manera medible a nivel cuantitativo y cualitativo podemos decir:

- Hemos Aumentado la autonomía, independencia, participación e integración de los adultos mayores, la cual se encontraba al año 2020, en un 60% y actualmente está en 61%.
- Hemos reducido la tasa de riesgo de dependencia de los adultos mayores, el 2020 se encontraba en un 33% y al año 2022 se encuentra en un 15%.
- Estamos aumentando la participación de los adultos mayores en hogares de día, de un 50% en el 2020, a un 86% en el 2022.
- Redujimos los ingresos tempranos a los hogares permanentes, en el 2020 era de un 20%, y al año 2022 es de un 4%.

Logrando de este modo:

- Garantizar los derechos fundamentales de los adultos mayores.



- Aumentar la protección del adulto mayor a través del acceso a servicios que favorecen la inclusión, el cuidado y la atención integral.
- Aumentar la cobertura de la población adulta mayor beneficiada de los programas de asistencia del CONAPE
- Mejorar la asistencia de adultos mayores en condición de vulnerabilidad.
- Ejecutar los programas de asistencia social para el adulto mayor.
- Garantizar salud integral por diferentes especialidades médicas a los adultos mayores.
- Entregar insumos que permiten reducir las brechas entre los adultos mayores y otros grupos poblacionales, entre los cuales citamos suplementos y proteínas, raciones alimenticias, medicamentos, pañales, kit covid-19, sillas de rueda, bastones, andadores, entre otros.

Como se puede ver en los resultados, nuestro objetivo es claro, reducir el asistencialismo, aumentar la participación de los mayores de 65 años de manera activa y participativa en la sociedad, aumentar su participación en los hogares de día, en los cuales reciben atención integral centradas en sus necesidades y es necesario seguir reduciendo la institucionalidad de los adultos mayores, haciendo entender que el mejor lugar para vivir un adulto mayor es en su núcleo familiar.



II. INFORMACION INSTITUCIONAL

2.1 Marco Filosófico Institucional

a) Misión

Garantizar los derechos fundamentales de los Adultos Mayores a través de la implementación de políticas públicas integrales.

b) Visión

Ser una institución modelo en gestión con calidad, que a través de sus programas garantice la integración activa, productiva y participativa de los adultos mayores en la sociedad.

c) Valores

- Solidaridad
- Transparencia
- Equidad
- Compromiso
- Tolerancia

2.2 Base Legal

El Consejo Nacional de la Persona Envejeciente (CONAPE), se sustenta a través de las siguientes bases legales:

- Ley 352-98 Sobre Protección de la Persona Envejeciente



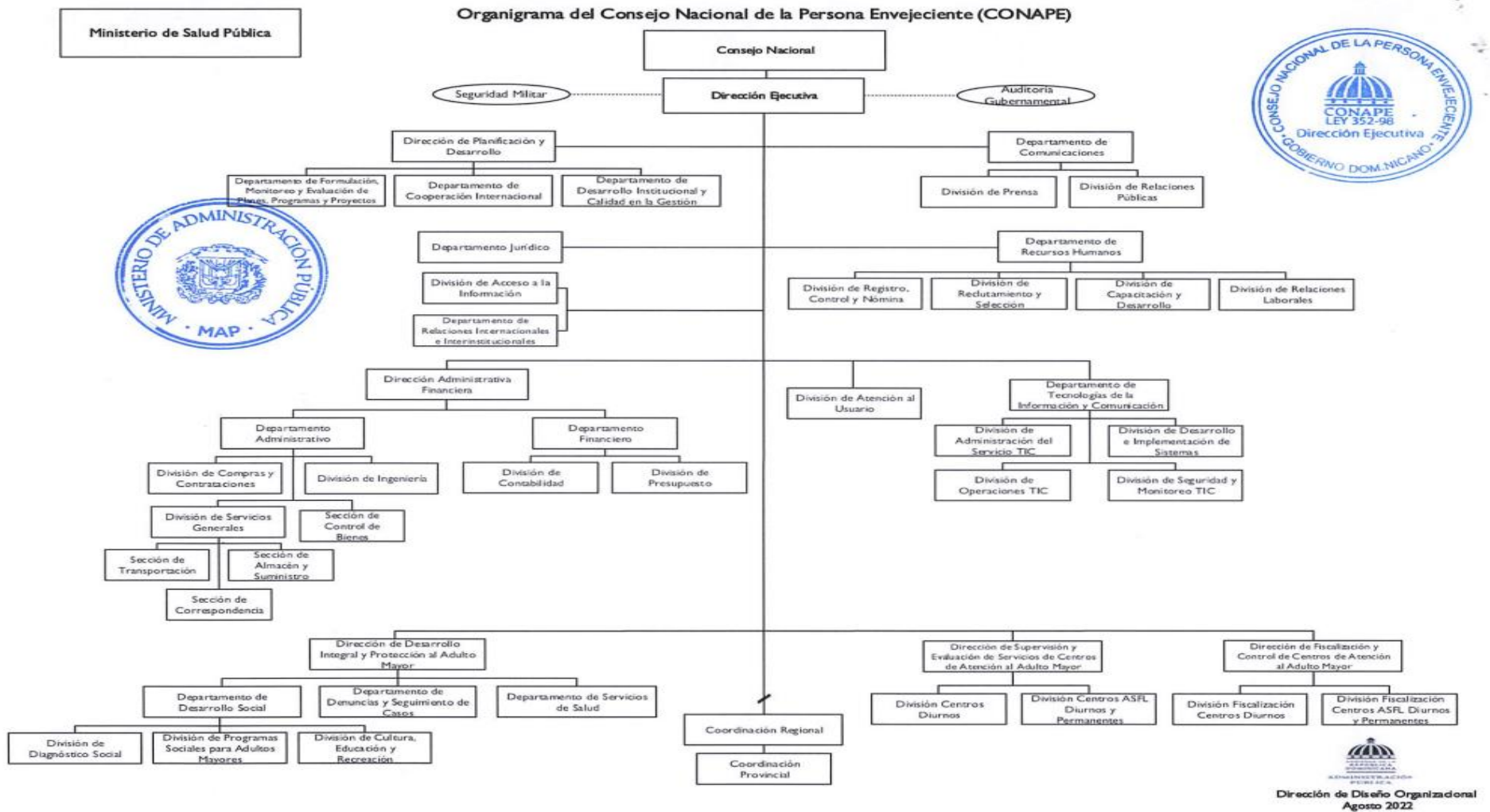
- Decreto 1372-04, Mediante el cual se crea el reglamento de la Ley 352-98.
- Decreto 83-15, que modifica el Decreto 1372-04, y Suprime la Dirección de la Vejez, del Ministerio de Salud Pública y se dispone la transferencia de sus funciones y atribuciones, sus recursos humanos y de los bienes asignados o puestos a su disposición, a la Dirección Ejecutiva del Consejo Nacional de la Persona Envejeciente.

Las instituciones que conforman el Consejo son:

1. Ministerio de Salud Pública y Asistencia Social.
2. Ministerio de Estado de Educación (MINERD).
3. Ministerio de Cultura.
4. Ministerio de Trabajo.
5. Ministerio de Obras Públicas y Comunicaciones.
6. Ministerio de Economía, Planificación y Desarrollo.
7. Universidad Autónoma de Santo Domingo.
8. Representante de las ONG's que trabajan con Envejecientes.
9. Colegio Médico Dominicano.
10. Un representante de la iglesia católica.
11. Un representante de la Población Envejeciente.
12. Colegio Dominicano de Periodista.
13. Consejo Nacional de la Empresa Privada (CONEP).



2.1 Estructura Organizativa



III. RESULTADOS MISIONALES

3.1 Información cuantitativa, cualitativa e indicadores de los procesos misionales.

a) Metas Institucionales y de Impacto a la ciudadanía

El Consejo Nacional de la Persona Envejeciente ejecutó las actividades, durante el año 2022, según la planificación estratégica, obteniendo los siguientes resultados:

Gestiones	Cantidad de Adultos Mayores Impactados	Cantidad de Servicios Ofrecidos a los Adultos Mayores
Gestión de Acogida	5,450	1,172,025
Gestión de Educación, Cultura y Recreación	6,254	445,207
Gestión de Salud	87,514	2,173,434
Gestión Legal	2,832	2,284
Gestión Económica	129,421	229,116
Gestión Social	62,517	122,909
TOTAL	293,988	4,144,975



b) Plan Plurianual

PRODUCTOS DIRECTOS AL ADULTO MAYOR

CANT.	ID	PRODUCTO	UNIDA DE MEDIDA	META
1	2343	Alojamiento de adultos mayores en centros geriátricos (hogares de día, asilos y ASFL)	Adultos mayores en centros de alojamiento	6.500
2	2346	Asistencia adultos mayores que reciben consultas médicas especializadas	Adultos mayores que reciben consultas médicas especializadas	6.000
3	2420	Orientación Legal al Adulto Mayor	Adultos Mayores Orientados	3.500
4	2422	Asistencia Directa al Adulto Mayor a través de entrega de Raciones y Suplementos Alimenticios	Adultos Mayores que reciben raciones y suplementos alimenticios	45.000
5	2423	Asistencia Directa al adulto mayor a través de entrega de medicamentos	Adultos mayores que reciben medicamentos	2.500
6	2424	Transferencia Monetaria al Adulto Mayor (Tarjeta Te Ama)	TE AMA	3.500
7	2426	Gestión de Transferencia monetaria al adulto mayor en programa PROVEE	Adultos mayores beneficiados con PROVEE	83.333
8	2429	Adultos mayores incluidos en Programa Familias de cariño	Adultos Mayores Incluidos en el Programa	120
9	2465	Programa de pasantía laboral para el adulto mayor (Pasante con Sabiduría)	Adultos Mayores Pasantes	100
10	2469	Orientación y Protección al Adulto Mayor en situación de Emergencia	Adultos Mayores Orientados y/o Protegidos	52.000
11	2470	Asistencia adultos mayores vulnerables (PROPEEP)	Adultos Mayores Asistidos a Través de PROPEEP	4.800
12	2471	Gestión de pensiones solidarias para el Adulto Mayor	Adultos mayores en proceso de gestión de pensiones solidarias	7.000
TOTAL GENERAL				214.353

PRODUCTOS DE RECTORIA

CANT.	ID	PRODUCTO	UNIDA DE MEDIDA	META
1	2473	Acreditación y Habilitación de Centros Geriátricos (hogares de día, asilos y ASFL)	Centros Acreditados y Habilitados	150
2	2477	Construcción y Equipamiento de Estancias para Adultos Mayores	Estancias Construidas y Equipadas	24
3	3356	Formación y Capacitación para la atención de los Adultos Mayores.	Capacitaciones	120
TOTAL GENERAL				294



c) Resultados Áreas Misionales

- Gestión de Acogida

Esta Gestión contempla varios programas y servicios con un enfoque de garantizar la calidad de vida de los adultos mayores, logrando impactar un total de 5,450 Adultos Mayores a través de 1,172,025 servicios.

- **Hogares Permanente (Asilos):** ofrecen servicios de acogida 24 horas Durante los 365 días de año, en este tipo de centros priorizamos los adultos mayores que no tienen familiares, que está en situación de indigencia y encamados o dependiente.
- **Hogares de día:** ofrecen servicios durante el día en horarios de 8: 00 am hasta las 4:00 p.m. en este tipo de centros los servicios están enfocados en mantener los adultos mayores activos, productivos y participativos.
- **ASFL de día:** ofrecen servicios durante el día en horarios de 8:00 am hasta las 4:00 p.m. en este tipo de centros los servicios están enfocados en mantener los adultos mayores activos, productivos y participativos.
- **Privados de Libertad:** Los adultos mayores que han cometido alguna infracción o delito y han sido privados de su libertad son incluidos en un



programa de reinserción social a través de formación y capacitación en una cárcel especializada para adultos mayores ubicada en Harás Nacionales.

Con el objetivo de mantener actualizada la base de datos de ingresos y egresos en los centros adscritos a CONAPE, se realiza el reporte mediante el sistema de gestión de centro, acogida general en centros geriátricos:

- Cantidad de adultos mayores acogidos en hogares de día CONAPE, ASFL permanentes y ASFL diurnas es de **4,552**.
- Cantidad de adultos mayores acogidos en el programa presupuesto orientado a resultado es de **750**.

Cantidad total de adultos mayores acogidos en centros es de **5,154**.

Programa “AMA” de Acogida al Adulto Mayor en Situaciones de Emergencia:

El Programa AMA, se activa por denuncias recibidas por cualquier ciudadano por las vías disponibles. Es de abordaje inmediato y está orientado al rescate de los adultos mayores en situaciones de abandono, indigencia, vulnerabilidad y deambulación en calles y hospitales, enfocándose en encontrar a los familiares de los mismos para establecer su responsabilidad y garantizar la reinserción en su núcleo familiar, otorgando esto un



estatus de transitoriedad a la estadía de los adultos mayores para dotarlos de un techo seguro que responda a sus necesidades básicas, salvaguardándolos de situaciones de alto riesgo, reafirmando su dignidad y garantizando la protección sus derechos fundamentales. De igual forma, intercede a los adultos mayores que están siendo víctimas de violencia o en los casos en que su dignidad e integridad se encuentra vulnerada. Casos impactados: **25**.

Programa Familias de Cariño:

Este Programa consiste en identificar familias de confianza en cada barrio, sobre todo las conformadas por mujeres solas y por adultos mayores jubilados o sin empleo, en situación de dependencia o independencia con riesgo a la dependencia que requieran un servicio de cuidado, pasando a convertirse sus casas en “Familias de Cariño” donde el Gobierno del Cambio les apoya con programas integrales para el cuidado de adultos mayores, recibiendo un pago de RD\$15,000.00 hasta RD\$30,000.00 pesos mensuales, evitando hasta donde sea posible, su institucionalización y propiciar la permanencia en su núcleo familiar.

Este programa fue creado como una estrategia de intervención transversal, identificado, ideado, diseñado y puesto en ejecución, basado en la política de garantizar los derechos constitucionales que tienen las personas adultas mayores de permanecer en su núcleo familiar y en el principio de corresponsabilidad que



tienen la familia, la sociedad y el Estado; se le proporcionará a la persona a cargo del adulto mayor, un aporte económico para cubrir las necesidades básicas del mismo propiciando también la generación de empleo y reconociendo el trabajo del cuidado no remunerado. Asimismo, los cuidadores son capacitados para un mejor cuidado del adulto mayor. Se realiza un constante monitoreo a través de las visitas domiciliarias, para garantizar su bienestar, y lo más importante, permanecerá en su núcleo familiar, evitando la deambulaci3n, indigencia y exclusi3n social, lo que contribuye a la disminuci3n de la pobreza y dinamizaci3n de la economía. Actualmente tenemos un total de **123 familias** beneficiarias.

- Gesti3n de Educaci3n, Cultura y Recreaci3n

Con el prop3sito de lograr integrar a los adultos mayores de manera activa en los programas y proyectos de Cultura, Educaci3n y Recreaci3n, contribuyendo al logro de los puntos uno y seis del Eje 2 de la Estrategia Nacional de Desarrollo 2010-2030, el Consejo Nacional de la Persona Envejeciente (CONAPE), a trav3s de la Divisi3n de Cultura, Educaci3n y Recreaci3n, continúa las acciones encaminadas a lograr un mayor y m3s f3cil acceso de esta poblaci3n etaria. En este 2022, hemos logrado impactar 6,254 Adultos Mayores, con un total de 367,457 servicios.



Alfabetización:

En el año 2022, en contexto de colocar el país por debajo de 5% de analfabetismo en las instituciones públicas afianzamos el compromiso con el avance del Plan Nacional de Alfabetización “Dominicana Recicla”, continuando los trabajos de identificación de iletrados y seguimiento continuo a los más de 8 núcleos de aprendizaje para un total de **170 inscritos** en el Programa “Alfabetizando al Adulto Mayor Calle x Calle”, con un total de **6,518** servicios; y hemos infoalfabetizado más **94** adultos mayores con **4,042** servicios, para lograr contribuir con las metas presidenciales.

Capacitación Técnica:

Con el fin de garantizar el derecho al acceso a la educación formal e informal en todos los niveles y modalidades, el CONAPE a través de sus servicios ha capacitado **3,407** adultos mayores con **202,509 servicios** entregados en diferentes áreas como el aprendizaje del idioma inglés, cursos de manualidades, charlas preventivas, talleres para cuidadores.

Cultura y Recreación:

Con el objetivo de promover el derecho al descanso y al esparcimiento, al juego y a las actividades recreativas, culturales y deportivas apropiadas para su edad y a participar libremente en la vida cultural y social del país, los adultos mayores de los centros permanentes, diurnos y de las fundaciones acreditadas al CONAPE,



disfrutaron de los juegos pasivos como el Ajedrez, Dominó, Casino, Bingo, Parchís y actividades de recreación y cultura beneficiando aproximadamente **2,583** Adultos Mayores y recibiendo más de **154,388** servicios a través de la ejecución de dichos programas.

- Gestión de Salud

En el marco del Decenio del Envejecimiento saludable (2020-2030), la cifra de personas de 60 años o más habrá aumentado en un 34%, de 1000 millones en el 2019 a 1400 millones. Para el 2050, la población mundial de personas mayores será más del doble y alcanzará los 2100 millones. Esta década ofrece la oportunidad a los gobiernos de aunar esfuerzos junto a la sociedad civil y diversas organizaciones para mejorar la calidad de vida de nuestros adultos mayores y de este modo evitar la dependencia.

Por lo tanto, nuestra institución está comprometida en crear políticas públicas en mejora de la condición de salud física, mental y socioeconómica de nuestros envejecientes y fomentar el cumplimiento de la ley 352-98.



Medicina Especializada:

Brindar al adulto mayor la atención médica especializada que requiera de acuerdo con su condición de salud específica y solicitud de esta, realizando los referimientos a centros de salud u otras especialidades que se considere prudente para que el adulto mayor tenga una mejor calidad de vida.

En este sentido, hemos dado asistencia especializada durante el periodo enero-diciembre 2022 a un total de **6,438** adultos mayores, divididos en las siguientes especialidades:



Atención Especializada

Itm	Atención Especializada	Adultos Mayores	Servicios
1	Atención Geriátrica	438	2,633
2	Atención psicológica	456	1,859
3	Atención psiquiátrica	131	785
4	Atención ortopedia	17	180
5	Atención Dermatológica	18	46
6	Atención odontológica	87	543
7	Atención cardiológica	42	60
8	Atención medica general	4,335	10,139
	Otros	914	5,033
	TOTAL	6,438	21,278

Programa de Visitas Domiciliarias:

En virtud de las necesidades y nivel de vulnerabilidad en que se encuentra una gran cantidad de adultos mayores a causa de las diferentes patologías que presentan, el CONAPE implementa el Programa de Visitas Domiciliarias, que funciona además como herramienta de seguimiento de la evolución de la condición física, cognitiva y emocional de los adultos mayores. Con el fin de mejorar su condición de salud y calidad de vida, en respuesta a dicha demanda, en este primer semestre del año se han realizado 1,131 visitas domiciliarias a nivel nacional.



Gestión de Seguro Médico Subsidiado (SENASA):

En este servicio se han gestionado **16** nuevas inclusiones de adultos mayores con el apoyo interinstitucional del Seguro Nacional de Salud (SENASA), logrando disminuir la cantidad de adultos mayores fuera de la cobertura de salud a nivel nacional. Los afiliados al Servicio Nacional de Salud (SNS) en el régimen Subsidiado tienen acceso a la red de hospitales del Ministerio de Salud Pública garantizando así el derecho a la salud de los adultos mayores en la República Dominicana.

Salud Mental:

Como parte fundamental de nuestras intervenciones cada adulto mayor recibe un cribado psicológico para detectar patologías que podría padecer y detectarlas oportunamente; de esta forma tomar acciones en favor de la prevención de los padecimientos de tipo psicológicos disminuyendo así el nivel de dependencia física, cognitiva y emocional que pueden causar incapacidad en nuestros adultos mayores. Se evalúa área afectiva, cognitiva, niveles de soledad y otras patologías mentales, así mismo se realiza identificación de rasgos de violencia o abuso y se ejecutan seguimientos de apoyo emocional y rehabilitación cognitiva.

En cada visita domiciliaria se psicoeducan a los familiares de los adultos mayores sobre los cuidados y tratos que deben darles a estos, así como técnicas de



manejo de las distintas patologías presentadas, al igual que se realizan referimientos a Psiquiatría. En este sentido, a nivel psicológico, hemos abordado durante el periodo enero-diciembre 2022 un total de **456** asistencias psicológicas, en visitas domiciliarias, evaluaciones en planta y hogares de día, así como **131** atenciones psiquiátricas.

Otros Servicios:

Itm	Servicio	Adultos Mayores	servicios
1	Entrega de medicamentos en la sede	3,094	286,468
2	Pruebas y Vacunas COVID-19	1,487	1,832
TOTAL		4,581	288,300

• **Gestión Legal:**

Nuestra misión es asesorar a la Dirección Ejecutiva y demás áreas del Consejo Nacional de la Persona Envejeciente, en todos los aspectos jurídicos con las actividades relacionadas con la institución, además de garantizar los derechos fundamentales, proteger, asesorar y asistir a los Adultos Mayores y usuarios que nos visitan.

La visión de este Departamento también es lograr que todos los Adultos Mayores en todo el ámbito nacional se empoderen de sus derechos fundamentales, y que a



través del ejercicio efectivo de sus derechos puedan obtener una mejor calidad de vida. Hemos impactado un total 1,657 Adultos Mayores, ofreciendo 2,208 servicios.

Asimismo, hemos redactado 94 documentos legales de Adultos Mayores que solicitan estos servicios como son contratos de alquileres, poderes de representación, acuerdos entre las partes, además de los documentos legales institucionales, entre otros.

Asistencia Legal:

El Departamento Jurídico, ha atendido de manera personalizada un total de **449** Adultos Mayores y personas que visitan la institución con diferentes situaciones, brindándoles asesoría legal gratuita y por vía telefónica.

Asistencia en tribunales:

Hemos dado asistencia a los adultos mayores que solicitan el acompañamiento en los tribunales de manera presencial, de las cuales más de **37 Adultos** Mayores han sido beneficiados con esta asistencia.

Acompañamiento a Fiscalía:

En ese mismo orden también hemos asistido en la Fiscalía Especializada Contra el Abuso y Maltrato al Adulto Mayor, **43** casos de Adultos Mayores.



Denuncias y Seguimientos de casos:

Recibimos a través de asistencia presencial, medios de comunicación y redes sociales, un total de **566** denuncias, de las cuales **347** corresponden a casos de abuso, maltrato y violencia cometidas en contra del adulto mayor, y situaciones de vulnerabilidad en este segmento poblacional.

Las denuncias y casos recibidos son procesados, investigados y conciliados para garantizar los derechos establecidos en la Constitución Dominicana, la ley No 352-98 y otras normativas que resguardan los derechos fundamentales de las personas adultas mayores.

Para lograr la atención y seguimiento de las **328** denuncias y casos recibidos en el año 2022, hemos ejecutado un total de **1,392** servicios.



Difusión de la Ley 352-98 y derechos fundamentales de los adultos mayores:



Con el objetivo de concientizar a la población sobre los derechos fundamentales de los Adultos Mayores hemos realizados campañas sensibilización de manera presencial y de manera virtual a través de la plataforma zoom, de la Ley 352-98, sobre protección a la persona envejeciente, impactando a **1,175** Adultos Mayores, personas que visitan la institución, directores de centros geriátricos, personal de nuevo ingresos del Conape, Fiscales del Distrito Nacional y hogares de Día, con el propósito de garantizar la protección y promover los derechos fundamentales de nuestros Adultos Mayores. Para un total de **76** servicios



También estamos gestionando a través del Departamento de Derechos Humanos de la Procuraduría General de la República entregar ejemplares de la Ley 352-98 sobre protección de la persona envejeciente a más de **10** fiscales del Distrito Nacional. Además de lograr fortalecer los acuerdos interinstitucionales con las instituciones vinculantes, especialmente con la Dirección General de Jubilaciones y Pensiones del Ministerio de Hacienda entre otras.

- Gestión Económica:

Transferencia Económica al Adulto Mayor ``TE-AMA``

Consiste en la transferencia de fondos para los subsidios asignados por el Estado a los adultos mayores. El programa transfiere RD\$600.00 pesos mensuales, beneficiando un total de **6,620** mensualmente.

Protección a la Vejez en Pobreza Extrema ``PROVEE``

Este programa consiste en proveer un subsidio económico condicionado de \$400.00 pesos mensuales, a través de la Tarjeta Supérate para ser consumido en insumos alimenticios en comercios autorizados, por aquellos adultos mayores que se encuentran en condición de pobreza extrema. Actualmente hemos logrado beneficiar **83,333** adultos mayores.



Gestión de Pensiones Solidarias:

El Dpto. Jurídico, en coordinación con el Dpto. de Desarrollo Social, trabaja en gestión de pensiones solidarias para aquellos Adultos Mayores de escasos recursos económicos, dando así seguimiento el cumplimiento a la ley 87-01. Al cierre del 2022, hemos recibido **39,465** solicitudes.

•Gestión de Inclusión Social:

Adultos Mayores beneficiados en jornadas de inclusión social en coordinación con PROPEEP

Con el propósito de apoyar el Plan Nacional de Reducción de la Pobreza Extrema y Promoción de la Inclusión Social - Dominicana Digna, en las Jornadas de Inclusión Social - Primero Tú, el CONAPE ha beneficiado **4,812** adultos mayores y brindado **44,107** servicios a través de la implementación de los programas que ofrecemos.



Entrega de Insumos

Ofreciendo asistencia directa e inmediata a las demandas que se reciben a través de diferentes vías de ingreso, hemos logrado impactar **23,977** adultos mayores que no cuentan con recursos suficientes, a través de la entrega de raciones, suplementos alimenticios, dispositivos de apoyo, pañales desechables, entregas de Kit Covid-19 entre otros insumos, para un total de **1,320,686** entregas.

Asistencia Directa al Usuario

Asistimos un total de **13,939** Adultos Mayores en atención directa, en la sede del CONAPE, brindando los servicios de solicitud de inclusión, solicitud de pensiones, asistencias médicas, entre otros, para un total de **17,476** de servicios

Gestión de Viviendas (reparación o construcción),

A los fines de garantizar una vivienda digna y saludable que cumpla con las políticas establecidas en la ley 352-98 y la Constitución Dominicana, se realizan las gestiones necesarias con el apoyo interinstitucional del Ministerio de la Vivienda, Hábitat y Edificaciones (MIVHED) y el Ministerio de Obras Públicas y Comunicaciones (MOPC). En este sentido, hemos remitido **46** casos de adultos mayores para la reparación o construcción de viviendas.



Programa de Pasantes con Sabiduría,

Programa concebido para facilitar la participación de los adultos mayores en la vida económica de la sociedad y promover su inclusión laboral, que permanezcan empleados en condiciones satisfactorias y se beneficien de la seguridad de su trabajo, aportando sus conocimientos y experiencia, eliminando así, todo tipo de discriminación en el mercado de trabajo y garantizar una auténtica igualdad de trato en la vida laboral. El CONAPE cuenta con 7 Pasantes con Sabiduría.

d) Otros componentes misionales

- Dirección de Desarrollo Integral y Protección al Adulto Mayor

La Dirección de Desarrollo Integral y Protección al Adulto Mayor presenta sus memorias en el marco de los trabajos y acciones del año 2022, tanto en las funciones rectoras como en los servicios sociales que ofrecemos a los adultos mayores.

Dentro de los objetivos institucionales está asegurar el cumplimiento de los distintos ejes de protección integral promoviendo, coordinando, asesorando y monitoreando el proceso de incorporación del enfoque de Adultos Mayores en los diferentes sectores del Estado.

Desarrollo de actividades, planes y metas:

- a) Elaboración y presentación de propuestas de convenios/políticas.
 - Propuesta de convenio entre el Ministerio de la juventud y CONAPE.



- Propuesta de la Seguridad Social para inclusión de las cuidadoras en la seguridad social.
- Propuesta de malla formativa sobre curso de atención integral al adulto mayor.

b) Participación en (20) procesos formativos, a saber, charlas, cursos y talleres:

- Charla de la ley 87-01.
- Charla de la ley 200-04.
- Charla sobre Rendición de cuenta y Fiscalización.
- Charla de Inducción a la Administración Pública.
- Taller Estadístico.
- Charla sobre Beneficio INAVI.
- Charla sobre Valoración y Administración de Riesgo VAR.
- Charla sobre Seguro complementario.
- Charla sobre Mujer agente de transformación.
- Curso de Implementación de programa presupuesto Orientado Resultado PPOR.
- Charla sobre Inteligencia Emocional.
- Taller sobre planificación Estratégica 23023-2027.
- Taller herramienta de oficina de google workspace.
- Charla de Uso general de los sistemas de CONAPE.
- Taller Virus de actitudes.
- Curso de formación de políticas públicas sociales en Iberoamérica - VI edición.



- Taller de calidad.
- Taller de Masculinidades y cuidados.
- Taller interinstitucional de planificación.
- Charla de Sensibilización de Seguridad Industrial y Salud en el trabajo.
- Diplomado de producción y desarrollo familiar del IMAFA.
- Diplomado de Políticas públicas virtual del ESAP.
- Charla sensibilización sobre la transversalización del enfoque de género.
- Curso de atención integral al adulto mayor.

c) Como parte de los mecanismos para la implementación de programas, servicios y políticas públicas, nos comprometimos con el seguimiento a las siguientes actividades:

- Seguimientos a capacitaciones perfil de cuidador del área de salud.
- Seguimientos al curso ACAPEM.
- Seguimientos a taller sobre la propuesta de la guía trato digno para acceso a justicia persona en condición de vulnerabilidad.
- Seguimientos de taller gestión administrativo y financiero para hogares.
- Seguimientos curso de Dirección de jubilaciones y pensiones sobre trato digno.
- Seguimientos a casos adultos mayores de la sede central sobre autobuses que traen adultos mayores.



- Seguimientos a casos adultos mayores de ayudas y servicios.
- Seguimientos a casos adultos mayores en redes de prensa.
- Seguimientos a convenio de SIUBEN.
- Seguimientos caso LOGISANTE.
- Seguimientos programa de la OISS.
- Seguimientos Día de toma de conciencia sobre abuso y maltrato en la Vejez.
- Seguimientos documento penitenciario de derechos humanos.
- análisis y verificación de 36,634 expedientes y diagnósticos de áreas sustantivas adscritas a esta Dirección de Desarrollo Integral y Protección al Adulto Mayor tramitados por esta vía.
- Incorporación del expediente de desarrollo integral del adulto mayor EDIAM, en su módulo de actividades básicas de la vida diaria y actividades instrumentales a la plataforma digital del Conape.
- Conferencista el “Impacto del COVID-19 en los derechos humanos de los adultos mayores” , OISS-CONAPE.

Avances y logros en las actividades asignadas:

a) Escuela de Formación CONAPE:

- Resolución del Consejo Autorización la creación de una Escuela de Formación- CONAPE para la atención integral al adulto mayor.



- Diseño e implementación de plataforma virtual para la gestión de cursos, charlas y talleres.
- Gestión de cursos a través de plataforma virtual, asistencias, certificados, asignaciones, entre otros.
- Modificaciones y mejoras a plataforma virtual
- Inicio de elaboración documento Proyecto de la escuela de formación con Departamento de Planes, Programas y Proyectos.
- Se impartieron un total de (130) actividades formativas correspondiente a la capacitación y sensibilización sobre atención integral al adulto mayor, para impactar a un total de 4,877 ciudadanos y/o colaboradores del CONAPE.
- Entrega de anteproyecto sobre estudio de investigación programa familia de cariño.
- Entrega de anteproyecto sobre estudio de investigación sobre propuesta de cuidadores en seguridad social.
- Revisión y validación de solicitudes de (3) pasantías, estudios para tesis y monográficos de estudiantes universitarios.

b) Piloto de Comunidades de Cuidados

- Participación en (12) reuniones de la mesa intersectorial grupos focales.
- Participación en (12) reuniones bilaterales de subcomisiones.
- Firma de convenio intersectorial



- Coordinación reuniones al nivel político en Azua mesa intersectorial
- Participación en mesa local de cuidado en Azua
- Participación en el documento oficial del Piloto Comunidades de Cuidados.
- Participación de la comisión de servicios existentes con el Banco Interamericano de Desarrollo (BID)
- Gestión de una asistencia técnica financiada por la Agencia Francesa de Desarrollo (AFD) y el (BID).

c) Protocolos, levantamiento de procesos y diseño de indicadores

- Levantamiento de los procesos de la Escuela de Formación
- Levantamiento de los procesos de la Dirección de Desarrollo Integral y Protección al Adulto Mayor
- Establecimiento de mesa de trabajo para la elaboración del protocolo del programa Familias de Cariño
- Identificación de procesos en centros permanentes
- Colaboración para la elaboración de guía operativa hogares de día
- Colaboración para la elaboración de guía operativa centros permanentes



- Elaboración de indicador de impacto en servicios al adulto mayor relacionados al bienestar y calidad de vida.
- d) Proyecto Presupuesto Orientado por Resultados (PPoR)
- Participación en la firma del convenio y protocolo para la ejecución del Programa Presupuesto Orientado a Resultados.
 - Realización de las actividades comprendidas para la comisión institucional del CONAPE para la ejecución, seguimiento y evaluación del Programa Presupuesto Orientado a Resultados.
 - Revisión de resultados e indicadores del adulto mayor.
- e) Participación en actividades internacionales
- Ciclo seminario EuroSocial, sobre políticas de cuidados (Chile, Argentina y Costa Rica).
 - 4ta Reunión RED Cuidar, Chile
 - Capacitación Programa de Cooperación técnica SIMORE PLUS- Paraguay con Republica Dominicana.
 - Reunión Iberoamericana de cooperación sobre la situación de las personas adultas mayores OISS.
 - Conferencia Regional sobre población y desarrollo de América Latina y el Caribe, CEPAL.



- Revisión de solicitud LOGISANTE, sobre empresa y construcción de centro permanentes en zonas turísticas del país.
 - Participación en la reunión del grupo de trabajo de las Naciones Unidas, ONU.
 - Actividad CEPAL consenso de Montevideo.
 - Actividad presentación informe humano global.
 - Reuniones con el Banco Interamericano de Desarrollo (BID).
 - Reuniones con la Agencia Francesa de Desarrollo (AFD).
 - Reunión con OPS sobre ciudades amigables.
 - Reunión congreso programa salud internacional FLACSO.
 - Reunión con la UNFPA sobre proyecto calidad de vida.
 - Reunión con la OISS sobre planificación estratégica del programa 2023-2027.
- Dirección de Supervisión y Evaluación de Centros de Atención al Adulto Mayor.

La Dirección de Supervisión y Evaluación de Centros de Atención al Adulto Mayor del Consejo Nacional de la Persona Envejeciente se encarga de evaluar, supervisar, regular y dar seguimiento a las operaciones de todos los centros que prestan servicios a la población adulta mayor en el país.



Monitoreo y Seguimiento de Adultos Mayores en los Hogares

El departamento realiza el monitoreo y seguimiento de la cantidad de adultos mayores y a su vez de los servicios brindados en cada centro habilitado en el CONAPE, donde se registraron los siguientes, para un total de **1,472** Adulto Mayores en higiene y cuidado personal.

Aumento Matricula Adultos Mayores Hogares de Día

A raíz del aumento de la subvención de los hogares de día de CONAPE el cual fue realizado en el año 2022, de RD\$45,000.00 a RD\$60,000.00 pesos mensuales para cada hogar de día CONAPE, se realizó una propuesta a la dirección ejecutiva, que exponía la solicitud de aumentar a 45 la matrícula de cada hogar, la cual era en promedio 30 adultos mayores.

Luego de la ponderación de parte de la Dirección Ejecutiva, esta solicitud fue autorizada, lo que hizo posible que el total de adultos mayores activos que se encontraban en los hogares de día del CONAPE a inicios del 2022 pasara de 1,194 a un nuevo máximo de 1,821 adultos mayores.

Supervisión y Evaluación de las ASFL

Se realizaron 124 supervisiones físicas a nivel nacional a centros geriátricos en seguimiento a un cronograma meta elaborado por esta dirección. El objetivo de estas visitas ha sido identificar las debilidades y realizar las



observaciones de lugar para aplicar mejoras en la operatividad del día a día.

Conjuntamente se le ha dado el monitoreo a los centros de manera virtual a través de la plataforma de CONAPE, donde reportan los ingresos y egresos de los adultos mayores y a su vez los servicios brindados.

Simultáneamente el departamento de Supervisión y Evaluación de Centros monitorea los fondos asignados de Ley de Gastos Públicos para el año 2022 (RD\$164,728,010.00 pesos) de 75 Asociaciones Sin Fines de Lucro (ASFL), habilitadas en esta sectorial, a través de la plataforma Sistema Integral de Gestión a las ASFL (SIGASFL), mediante la rendición de cuentas que realiza cada ASFL, donde se realizaron alrededor de 4,400 monitoreos, para un promedio mensual de 360 monitoreos.

Debido al arduo trabajo que se ha venido realizando en cuanto al monitoreo de las rendiciones de cuentas mediante la plataforma de SIGASFL, le fue otorgado al CONAPE, de parte del Centro de Fomento y Promoción (CASFL), del Ministerio de economía, Planificación y Desarrollo (MEPyD) una certificación que lo coloca dentro del Top 5 anual de cumplimiento de procedimientos de gestión de las Asociaciones Sin Fines de Lucro.



Habilitación Sectorial de las ASFL

A través de esta dirección, el CONAPE recibió 52 solicitudes de habilitación en esta sectorial durante el año 2022. De este total de solicitudes 12 resultaron no aptas según opinión jurídica, indicando que no procedían, 23 solicitudes fueron desestimadas 3 fueron devueltas. Un total de 26 solicitudes procedieron para ser presentadas ante la comisión mixta ya que cumplían con los criterios necesarios para el análisis y consideración de esta comisión. El resultado de estas sesiones se aprobó mediante resolución la habilitación sectorial de 14 ASFL.

Asignación de Fondos Ley de Gastos Públicos a las ASFL año 2023

Procesamos un total de 91 solicitudes de fondos a través de la plataforma del Sistema Integral de Gestión a las ASFL (SIGASFL).

Durante el proceso hubo constante comunicación junto al Centro Nacional de Fomento y Promoción a las ASFL a través de materiales suministrados, talleres virtuales y presenciales entre otros.

Otras gestiones Departamento de Supervisión y Evaluación de Centros Geriátricos

- Sesiones de trabajo constantes con el departamento de Recursos Humanos para el análisis de relaciones de personal de las ASFL y Hogares de día CONAPE, búsqueda de soluciones



a las necesidades de personal humano en los mismos y mediación en los conflictos de personal.

- Sesiones de trabajo a las ASFL y Hogares de día CONAPE, respecto a la mejora en la elaboración de las rendiciones de cuentas y servicios brindados. Esto tiene como resultado un proceso de supervisión constante las ASFL en donde monitoreamos la aplicación de las mejoras que surgen en estas sesiones. Se realizaron:
 - 32 mesas de trabajos con las ASFL permanentes y diurnas
 - 12 mesas de trabajos con los hogares de día de CONAPE
- Solicitud y seguimiento para los pagos de alquiler de los hogares de Día CONAPE. Un total de 31 gestiones para 10 hogares de día.

• **Coordinación Regional:**

El departamento de Coordinación Regional se encarga de coordinar y supervisar las actividades que permiten identificar las necesidades de los adultos mayores en el territorio nacional, y en base a estas implementar, a nivel regional, las políticas, programas y proyectos que ofrece el CONAPE. Todo esto a través de los coordinadores provinciales los cuales, en el 2022, han sido constantemente supervisados y se les ha facilitado capacitación constante en el SISDAM sobre el registro de los Adultos Mayores en esta plataforma. Esto permite mantener la plataforma actualizada.



En el mes de febrero 2022, participamos y colaboramos en la jornada de vacunación contra el tétano en el Hogar de Día Bani.

Durante este periodo hemos asistido a un total de 81 Adultos Mayores en estado de vulnerabilidad, casos remitidos por los departamentos de Desarrollo Social, Denuncia y Seguimiento de Casos y el departamento de servicios de Salud y que requieren respuesta inmediata por ser casos de emergencia.

Apoyamos a la Dirección de Supervisión y Evaluación de Centros de Atención al Adulto Mayor en las evaluaciones realizadas a las Asociaciones sin Fines de Lucro. En este proceso acompañamos al equipo interdepartamental conformado para aplicar las evaluaciones a las ASFL ubicadas en todo el territorio nacional.

- División de Diagnostico

La División de Diagnóstico y Monitoreo, en busca de evaluar las condiciones socioeconómicas de los adultos mayores que son ingresados al sistema de Conape, desde los diferentes centros a nivel nacional, así como los que se presentan a la sede central y los que son ingresados a través de las diferentes jornadas de inclusión social, procedimos a diagnosticar durante el año 2022, un total de (58,548)



expedientes, para su inclusión a los diferentes programas que ofrece la institución.

El objetivo del diagnóstico es evaluar a través del sistema, las condiciones en que viven nuestros adultos mayores, los beneficios que reciben y para cuáles de nuestros programas califican, dependiendo de sus necesidades.

En ese tenor, luego de obtener los resultados del diagnóstico de cada expediente, realizamos un informe mensual a la Dirección Ejecutiva de los resultados obtenidos, haciendo además recomendaciones de acuerdo con sus solicitudes y necesidades.



Relación de Impacto Relazados por Provincias

No.	Provincia	Adultos Mayores Beneficiados	Servicios Brindados
1	Azua	17.334	127.633
2	Bahoruco	7.566	58.695
3	Barahona	6.475	57.372
4	Dajabón	4.745	46.553
5	Distrito Nacional	47.528	611.236
6	Duarte	5.483	91.668
7	El Seibo	1.520	16.227
8	Elías Piña	3.504	29.117
9	Españat	4.894	78.490
10	Hato Mayor	4.718	87.352
11	Hermanas Mirabal	3.305	33.548
12	Independencia	5.680	47.301
13	La Altagracia	4.594	46.093
14	La Romana	2.551	18.242
15	La Vega	8.112	116.930
16	María Trinidad Sánchez	4.095	58.120
17	Monseñor Nouel	2.184	26.528
18	Monte Cristi	1.291	20.371
19	Monte Plata	4.723	74.405
20	Pedernales	1.688	7.596
21	Peravia	5.338	45.230
22	Puerto Plata	4.924	81.713
23	Samaná	2.920	80.102
24	San Cristóbal	6.351	219.186
25	San José de Ocoa	1.865	17.321
26	San Juan	12.857	156.693
27	San Pedro de Macorís	5.964	85.223
28	Sánchez Ramírez	3.465	67.212
29	Santiago	11.659	308.265
30	Santiago Rodríguez	1.239	45.518
31	Santo Domingo	81.929	1.333.475
32	Valverde	13.488	51.560
Total		293,988	4,144,975



IV. RESULTADOS AREAS TRANSVERSALES Y DE APOYO

El Consejo conformado por las distintas instituciones tanto públicas como privadas y que está establecido en la Ley 352-98, sobre protección a la persona envejeciente, tiene la responsabilidad de prevenir mediante acciones y recomendaciones las violaciones a los derechos de los envejecientes.

Las instituciones que conforman el Consejo Nacional de la Persona Envejeciente, según lo establece la Ley 352-98, son:

Instituciones y sus representantes:

Ministerio Salud Pública Ministro: Daniel Rivera. Representante: Ylario Reyes.	Ministerio de Economía, Planificación y Desarrollo Ministro: Pavel Ernesto Isa Contreras. Representante: Rosa María Cañete
Ministerio de Obras Publicas Ministro: Deligne Ascensión Burgos Representante: Tomasina Pascual Fanit	Ministerio de Trabajo Ministro: Luis Miguel De Camps Representante: Juan Estévez González
Ministerio de Cultura Ministra: Milagros German Olalla Representante: Gianella Pereira	Ministerio de Educación Ministro: Ángel Hernández Representante: Oscar Amargos
Colegio Médico Dominicano Presidente: Rufino Senén Caba Representante: Roger Curiel	Universidad Autónoma de Santo Domingo (UASD) Rector: Editrudis Beltrán Crisóstomo Representante: Antonio Medina
Colegio Dominicano de Periodistas Presidente: Aurelio Henríquez	Consejo Nacional de la Empresa Privada (CONEP) Presidente: Pedro Brache Representante: Alejandro Correa
Representante de la Población Envejeciente Sra. María Cristina Camilo	Representante de la Iglesia Católica Reverendo Miguel Hache
Representante de las ASFL Marianela de la Cruz	Consejo Nacional de la Persona Envejeciente José García Ramírez



Como parte de sus responsabilidades, según la ley, deben reunirse una vez al mes en sesiones ordinarias y en caso de que se requiera se realizan sesiones extraordinarias en donde se presentan las rendiciones de cuentas del director ejecutivo y las propuestas para resoluciones. En estas sesiones se expresan las decisiones tomadas luego de un proceso de votación entre los miembros.

En el año 2022, citamos la siguiente:

- Reapertura las visitas condicionadas a los Asilos para los familiares de los Adultos Mayores
- Solicitud al Ministerio de Economía, Planificación y Desarrollo para la corrección en la asignación presupuestaria de las ASFL.
- Conformación de comisión para realizar actividad con el fin de dejar acentuado el nombre del Salón de Conferencias del CONAPE: María Cristina Camilo.
- Entrega de reconocimiento en acto oficial a la sra. Nurys Presbot por sus 17 años de labor ininterrumpidas en el Consejo.
- Selección del nuevo secretario del Consejo, aprobado a unanimidad, el Lic. Juan Estévez, representante del Ministerio de Trabajo.
- Selección del Sr. Freddy Danilo Ginebra como ganador de la persona Adulto Mayor del Año, en la premiación anual del Día Internacional de la Persona de Edad.



- Selección del Asilo San Francisco de Asís como ganador del premio al Protector del Adulto Mayor en la premiación del día Internacional de la Persona de Edad.
- Aprobación de un premio de RD\$200,000,00, a cada ganador en la premiación del día Internacional de la Persona de Edad.
- Aprobación mediante la Resolución SE/05-2022, de la nueva Estructura Organizativa del CONAPE.

4.1 Desempeño área administrativa y Financiera

La Dirección Administrativa Financiera, tiene como objetivo fundamental Garantizar la eficiencia, transparencia y adecuado control en el uso de los recursos administrativos y financieros de la institución.

a) Desempeño Financiero

Asignación de Presupuesto:

Para el año 2022, tenemos un presupuesto asignado vigente por el valor de RD\$1,094,220,384.00 (Mil Noventa y Cuatro Millones Doscientos Veinte Mil Trescientos Ochenta y Cuatro pesos con 00/100).



Asignación de Presupuesto

NOMBRE OBJETAL	PRESUPUESTO INICIAL APROBADO VIGENTE
Remuneraciones y Contribuciones	488,049,679.00
Contrataciones y Servicios	64,906,220.00
Materiales y Suministros	148,242,270.00
Transferencias Corrientes	332,411,501.00
Bienes, Inmuebles e Intangibles	60,010,714.00
Obras para Edificaciones	600,000.00
TOTALES	1,094,220,384.00

Observación al Presupuesto:

Para el mes de julio, nos fue incrementado el techo presupuestario en un monto de RD\$7,126,619.41 (Siete Millones Ciento Veinte y Seis Mil Seiscientos Diecinueve pesos con 41/100), el cual será utilizado para el inicio de la creación y habilitación del centro de día VILLA MELLA, con este incremento nuestro presupuesto vigente llegará al valor de RD\$1,101,347,003.41 (Mil Ciento Un Millón Trescientos Cuarenta y Siete Mil Tres pesos con 41/100).

Para el mes de octubre, nos fue incrementado nuestro techo presupuestario en un monto adicional de RD\$36,162,441.00 (Treinta y Seis Millones Ciento Sesenta y Dos Mil Cuatrocientos Cuarenta y Un pesos con 00/100), con este nuevo incremento nuestro presupuesto vigente es del valor de RD\$1,137,509,444.44 (Mil Ciento Treinta y Siete



Millones Quinientos Nueve Mil Cuatrocientos Cuarenta y Cuatro pesos con 44/100).

Este nuevo incremento está detallado como sigue a continuación:

La suma de RD\$16,973,170.55 (Dieciseis Millones Novecientos Setenta y Tres Mil Ciento Setenta pesos con 55/100) para incrementar el objetal 2.1 de la nómina institucional.

La suma de RD\$17,019,270.45 (Diecisiete Millones Diecinueve Mil Doscientos Setenta pesos con 45/100) para transferir al HOGAR PERMANENTES LAS MATAS DE FARFAN, de los cuales RD\$12,863,116.77 (Doce Millones Ochocientos Sesenta y Tres Mil Ciento Dieciseis pesos con 77/100) fueron destinados para pago de empleados en el objetal 2.1 dentro de la nómina de la institución, y para ser transferido como subvención el valor de RD\$4,156,153.68 (Cuatro Millones Ciento Cincuenta y Seis Mil Ciento Cincuenta y Tres pesos con 68/100) para un incremento total en el objetal de nómina de RD\$29,836,287.32 (Veinte y Nueve Millones Ochocientos Treinta y Seis Mil Doscientos Ochenta y Siete pesos con 32/100).

Y la suma de RD\$2,170,000.00 para PAGO UNICO de algunas ONGS de gasto público.

Para el mes de noviembre, nos fue incrementado nuestro techo por un valor de RD\$15,000,000.00 (Quince Millones de pesos con 00/100), los cuales fueron



destinados para el programa de inclusión social, a través del programa PROPEEP.

Con este incremento, nuestro presupuesto llegó a un techo total de RD\$1,152,509,444.44 (Mil Ciento Cincuenta y Dos Millones Quinientos Nueve Mil Cuatrocientos Cuarenta y Cuatro pesos con 44/100).

Resumen Incremento de Techo Presupuestario

Incremento de techo para Hogar de las Matas	17,019,270.45
Incremento de techo para empleados de la Sede	16,973,170.55
Incremento de techo para ONGS Pago Único	2,170,000.00
Incremento de techo para Hogar Villa Mella	7,126,619.44
Incremento de techo para inclusión social, PROPEEP	15.000.000,00
Total Incremento 2022	58,289,060.44
Presupuesto inicial	1,094,220,384.00
Presupuesto vigente	1,152,509,444.44

Para el año 2022, CONAPE fue elegido por DIGEPRES para la implementación del proyecto piloto de presupuesto por resultados, para lo cual se crearon dos productos adicionales, producto 03 (CENTROS MODELOS) el cual consta de 04 centros modelos y el producto 04 (CENTROS PERMANENTES) que también tiene 03 asilos permanentes, a los cuales se le asignó dentro de nuestro presupuesto para este año 2022 el valor de RD\$381,821,578.30 (Trescientos Ochenta y Un Millones Ochocientos Veintiun Mil Quinientos Setenta y Ocho pesos con 30/100) para este año el proyecto por resultados en el producto 03 de centros modelos, fue excluido el centro AMA y se adicionaron dos centros más (San Rafael del Yuma en Provincia La Altagracia y Lic. Wilfredo Medina en la provincia San Juan de la



Maguana) a los cuales se les asignó dentro de nuestro techo un presupuesto aprobado de RD\$40,123,914.00 (Cuarenta Millones Ciento Veintitres Mil Novecientos Catorce pesos con 00/100) a cada uno.

Para este año Enero-diciembre-2022, hemos ejecutado de nuestro presupuesto vigente el valor de RD\$1,103,167,589.43 (Mil Ciento Tres Millones Ciento Sesenta y Siete Mil Quinientos Ochenta y Nueve pesos con 43/100), quedando pendiente por ejecutar el valor de RD\$49,341,855.01 (Cuarenta y Nueve Millones Trescientos Cuarenta y Un Mil Ochocientos Cincuenta y Cinco pesos con 01/100).

Resumen Presupuesto
Meses Enero-proyectado Diciembre 2022
Valores en RD\$

OBJ	NOMBRE OBJETAL	PRESUPUESTO		PRESUPUESTO		PRESUPUESTO			
		INICIAL APROBADO	MODIFICACIONES	VIGENTE DISPONIBLE	PORCENTUAL PRESUPUESTO	EJECUTADO	POR EJECUTAR	% EJECUTADO	% PENDIENTE DE EJECUTAR
2,1	REMUNERACIONES Y CONTRIBUCIONES	488.049.679,00	35.781.778,44	523.831.457,44	44,6%	514.783.396,36	9.048.061,08	44,7%	0,8%
2,2	CONTRATACIONES Y SERVICIOS	64.906.220,00	123.678,10	65.029.898,10	5,9%	48.301.871,99	16.728.026,11	4,2%	1,45%
2,3	MATERIALES Y SUMINISTROS	148.242.270,00	(23.605.511,83)	124.636.758,17	13,5%	112.957.042,95	11.679.715,22	9,80%	1,0%
2,4	TRANSFERENCIAS CORRIENTES	332.411.501,00	45.629.115,73	378.040.616,73	30,4%	377.775.283,53	265.333,20	32,8%	0,0%
2,6	BIENES, INMUEBLES E INTANGIBLES	60.010.714,00	360.000,00	60.370.714,00	5,5%	48.778.989,32	11.591.724,68	4,23%	1,01%
2,7	OBRAS PARA EDIFICACIONES	600.000,00		600.000,00	0,1%	571.005,28	28.994,72	0,05%	0,00%
TOTALES		1.094.220.384,00	58.289.060,44	1.152.509.444,44	100%	1.103.167.589,43	49.341.855,01	96%	4%



Resumen de los Objétales Ejecutados:

Servicios Personales (Remuneraciones y Contribuciones):

Objetal 2.1: Estos gastos corresponden a servicios prestados por el personal fijo y temporal, incluyendo sueldos ordinarios, sobresueldos, gastos de representación incentivos, sueldos fijos al personal en trámite de pensiones, además incluye las contribuciones del Estado de la seguridad social y fondo de pensiones patronal, se ha ejecutado un valor de RD\$514,783,396.36 (Quinientos Catorce Millones Setecientos Ochenta y Tres Mil Trescientos Noventa y Seis pesos con 36/100).

Servicios no Personales (Contratación de Servicios Básicos, Carga Fija):

Objetal 2.2: Este renglón lo constituyen los gastos por servicios de carácter no personal para el funcionamiento de las instituciones públicas, incluye los servicios utilizados en los procesos productivos por las instituciones, que desarrollan actividades de carácter comercial o de servicios básicos o cargas fijas, tales como teléfonos, agua, electricidad, alquileres, publicidad, viáticos, entre otras, en este objetal se ha ejecutado en este primer semestre el valor de RD\$48,301,871.99 (Cuarenta y Ocho Millones Trescientos Un Mil Ochocientos Setenta y Un pesos con 99/100).



Materiales y Suministros:

Objetal 2.3: Este renglón incluye gastos por materiales y suministros consumibles para el funcionamiento de las instituciones públicas, tales como alimentos y bebidas a personas, productos medicinales, combustible, textiles, prendas de vestir, entre otros. En este objetal se ha ejecutado el valor de RD\$112,957,042.95 (Ciento Doce Millones Novecientos Cincuenta y Siete Mil Cuarenta y Dos pesos con 95/100).

Transferencias Corrientes al Sector Privado (Ayudas y Donaciones):

Objetal 2.4, En este renglón están agrupados los gastos a favor de instituciones del sector público, del sector privado, que no suponen contraprestación de servicios o bienes, cuyo importe no son reintegrables por los beneficios y que se destinan a gastos corrientes, son gastos destinados a ofrecer ayuda social, subvenciones según la necesidad, la cual tiene un valor ejecutado de RD\$377,775,283.53 (Trescientos Setenta y Siete Millones Setecientos Setenta y Cinco Mil Doscientos Ochenta y Tres pesos con 53/100).

Incluye también las subvenciones de gastos públicos a programas y asociaciones sin fines de lucro a la diferentes ONGS (ASFL). Las cuales tienen una ejecución por valor de RD\$160,423,010.00 (Ciento Sesenta Millones Cuatrocientos Veinte y Tres Mil Diez pesos con 00/100).



Presupuesto Ejecutado VS Presupuesto Pendiente por
Ejecutar

PRESUPUESTO	PRESUPUESTO			
Inicial Aprobado	Ejecutado	Por Ejecutar	% Ejecutado	% Pendiente de Ejecutar
1,152,509,444.44	1,103,167,589.43	49,341,855.01	96%	4%



Para este año 2022, DIGEPRES adicionó a la modalidad de PAGO UNICO a varias ONGS, como pago de subvención de gasto público, por un valor anual de RD\$2,170,000.00, de los cuales se ha ejecutado la suma RD\$2,020,000.00, según se muestra en el cuadro siguiente:



Pago Único de Subvención a ONGs

ITM	DETALLE DE LA FUNDACION	VALOR ANUAL	MONTO EJECUTADO
1	Fundación centro de madres caritas arrugadas inc	150,000.00	150,000.00
2	Fundación dominicana de protección a la niñez y la vejez desvalida	150,000.00	0,00
3	Fundación los envejecientes esperan por ti	150,000.00	150,000.00
4	Asociación de envejecientes y mujeres vida integral	180,000.00	180,000.00
5	Club dominicano del envejeciente	200,000.00	200,000.00
6	Fundación cristiana de la tercera edad	240,000.00	240,000.00
7	Fundación evangélica levantando los caídos	300,000.00	300,000.00
8	Fundación comunitaria de solidaridad adonair	400,000.00	400,000.00
9	Asociación dominicana a ayuda al envejeciente detalle de amor	400,000.00	400,000.00
TOTAL GENERAL		2,170,000.00	2,020,000.00

Además de las ayudas otorgadas a nuestros centros, asilos y ONGS, hemos realizado ayudas a través de nuestra cuenta operativa, con fondos extrapresupuestarios por valor de RD\$1,184,884.13 (Un Millón Ciento Ochenta y Cuatro Mil Ochocientos Ochenta y Cuatro pesos con 13/100). Para un total general ejecutado de ayudas económicas de RD\$378,960,167.66 (Trescientos Setenta y Ocho Millones Novecientos Sesenta Mil Ciento Sesenta y Siete pesos con 66/100).

Ayudas Extras Presupuestarias a centros, asilos y ONGS

OBJS	AYUDA PRESUPUESTO	AYUDAS EXTRA-PRESUPUESTARIAS	TOTAL AYUDAS A CENTROS Y ONGS
2.4.1.2.01	215,332,273.52	1,184,884.13	216,517,157.65
2.4.1.6.01	160,423,010.00	-	160,423,010.00
2.4.1.6.05	2,020,000.01		2,020,000.01
TOTALES	377,775,283.53	1,184,884.13	378,960,167.66



Activos no Financieros (Bienes, Muebles, Inmuebles e Intangibles):

Objetal 2.6. En este renglón esta agrupados la inversiones en la adquisición de bienes de capital que aumentan el activo de las instituciones del sector público, en un periodo dado, como son las compras de maquinarias y equipos, mobiliarios de oficina, equipos de cómputos, los mismos están sujetos a depreciación, incluye adiciones a mejoras y reparaciones que aumentan la capacidad productiva del bien de capital, los estudios para proyectos de inversión realizados por terceros y os activos intangibles, así como los equipos de comunicación. Este Objetal tiene una ejecución por valor de RD\$48,778,989.32 (Cuarenta y Ocho Millones Setecientos Setenta y Ocho Mil Novecientos Ochenta y Nueve pesos con 32/100).

Obras en Edificaciones:

Objetal 2.7. Son asignaciones para construcción y mejoras de edificios destinados a diversos usos, incluyendo toda la instalación unida permanentemente y que forman parte del edificio, edificios destinados a oficinas públicas, entre otras.



En este objetal se ejecutó la suma de RD\$571,005.28 (Quinientos Setenta y Un Mil Cinco pesos con 28/100).

En este periodo enero-diciembre, han sido depositado en la cuenta de nuestros suplidores mediante libramientos de pago la suma de RD\$139,412,433.82 (Ciento Treinta y Nueve Millones Cuatrocientos Doce Mil Cuatrocientos Treinta y Tres pesos con 82/100), de los cuales quedaron pendientes preparados con los fondos del presupuesto 2021 al mes de diciembre, la suma de RD\$34,620,850.16 (Treinta y Cuatro Millones Seiscientos Veinte Mil Ochocientos Cincuenta pesos con 16/100), los cuales fueron desembolsados por la Tesorería Nacional en el mes de enero, 2022 y de este presupuesto correspondiente al año 2022 se ha preparado la suma de RD\$174,033,283.98 (Ciento Setenta y Cuatro Millones Treinta y Tres Mil Doscientos Ochenta y Tres pesos con 98/100).



Relación de Libramientos Pagados
Enero-Noviembre 2022

FECHA	NO. COMPROBANTES	NO. LIBRAMIENTOS	PROVEEDORES	VALOR
04/01/2022	1762	1502	CECOMSA	201.289,02
04/01/2022	1763	1614	EMPRESAS INTEGRADAS	3.283.615,50
04/01/2022	1765	1653	VIAMAR	1.288.247,21
04/01/2022	1766	1657	ECO MOTORS	892.522,05
04/01/2022	1767	1662	JUNTA CENTRAL ELECTORAL	15.000,00
04/01/2022	1769	1721	SATRERIA LAVANDERIA ANGELO	715.915,00
04/01/2022	1768	1750	CALOINSA	283.200,00
04/01/2022	1770	1746	CALOINSA	141.600,00
04/01/2022	1771	1718	COPYDOM	105.999,99
04/01/2022	1772	1726	COPYDOM	129.564,00
04/01/2022	1773	1742	JUNTA CENTRAL ELECTORAL	105.000,00
04/01/2022	1774	1745	CALOINSA	47.200,00
07/01/2022	1782	1469	GULFSTREAM PETROLEUM	1.975.000,00
07/01/2022	1783	1570	EMPRESAS INTEGRADAS	155.497,23
07/01/2022	1784	1613	CANTABRIA BRAND	10.148,00
07/01/2022	1785	1661	JOSE FRANCISCO JAVIER	152.810,00
07/01/2022	1786	1663	PARDU SERVICIOS	456.700,00
07/01/2022	1724	1724	FLOW SRL	379.542,80
07/01/2022	1788	1714	FIS PEST CONTROL	102.943,20
07/01/2022	1716	1716	EDITORA HOY	3.700,00
07/01/2022	1790	1719	CELNA INTERPRISES	1.475.262,05
07/01/2022	1791	1722	VICTOR GRCIA AIRES	127.999,98
07/01/2022	1792	1723	HISPANIOLA GRAIN	2.050.699,88
07/01/2022	1793	1664	GTG INDUSTRIAL	1.005.080,88
07/01/2022	1794	1616	AGUA PLANETA AZUL	274.500,00
07/01/2022	1795	1743	MAGNA MOTORS	4.054.200,00
07/01/2022	1796	1758	COMPAÑIA DOMINICANA DE TELEFONOS	367.736,55
07/01/2022	1797	1749	CALOINSA	94.400,00
07/01/2022	1798	1755	BANCO DE RESERVAS	528.200,00
07/01/2022	1799	1748	INVERSIONES DLP	520.000,00
12/01/2022	1800	1593	LIGHT CUBE	393.152,40
12/01/2022	1801	1720	SGSIGN DEPOT	483.222,59
12/01/2022	1802	1760	LOS HIDALGOS	9.707.693,18
12/01/2022	1803	1751	CANTABRIA BRAND	407.312,40
12/01/2022	1804	1757	AUTO MECANICA GOMEZ	31.668,30
12/01/2022	1805	1747	MSG Y ASOCIADOS	942.573,03
12/01/2022	1806	1752	AUTO MECANICA GOMEZ	262.143,94
12/01/2022	1807	1503	CANTABRIA BRAND	118.354,00
13/01/22	1808	1725	JUNTA CENTRAL ELECTORAL	30.000,00
14/01/22	1809	1463	ORG. IBEROAMERICANA	564.885,00
14/01/22	56	1325	EDEESTE	718.571,98
14/01/22		1392	RUTH ESTHER RICHARDSON	17.700,00
PAGADOS CON PRESUP. 2021 EN EL 2022				34.620.850,16



Libramientos Pagados año 2022

FECHA	NO. COMPROBANTES	NO. LIBRAMIENTOS	PROVEEDORES	VALOR
15/02/2022	58	29	EDEESTE	490.847,44
15/02/2022	59	36	ALTICE DOMINICANA	194.691,31
01/03/2022	102	41	COMPAÑIA DOMINICANA DE TELEFONOS	54.529,61
01/03/2022	103	61	ALTICE DOMINICANA	195.051,39
01/03/2022	104	51	EDEESTE	392.892,18
01/03/2022	105	50	COMPAÑIA DOMINICANA DE TELEFONOS	307.263,76
21/03/2022	186	138	BANCO DEL RESERVAS	271.837,07
25/03/2022	205	131	COMPAÑIA DOMINICANA DE TELEFONOS	358.389,54
25/03/2022	205	137	CALOINSA	283.200,00
30/03/2022	222	178	ALTICE DOMINICANA	194.669,91
30/03/2022	223	172	EDEESTE	303.495,79
21/04/2022	308	251	COMPAÑIA DOMINICANA DE TELEFONOS	532.424,58
25/04/2022	322	249	EDITORIA LISTIN DIARIO	77.880,00
25/04/2022	323	248	EDITORIA HOY	98.996,10
25/04/2022	325	247	TERENCIA	158.570,19
01/05/2022	327	259	ALTICE DOMINICANA	195.050,26
01/05/2022	279	279	AYUNTAMIENTO DEL DISTRITO NACIONAL	3.087,00
01/05/2022	335	285	JOSE FRANCISCO JAVIER PEÑA	86.730,00
01/05/2022	336	226	EDEESTE	319.505,45
11/05/2022	378	341	JOSE FRANCISCO JAVIER PEÑA	192.930,00
20/05/2022	436	352	EDITORIA HOY	98.996,10
20/05/2022	437	353	EDITORIA LISTIN DIARIO	77.880,00
24/05/2022	451	391	BANCO DEL RESERVAS	161.554,16
26/05/2022	464	346	JUNTA CENTRAL ELECTORAL	60.000,00
26/05/2022	465	387	COMPAÑIA DOMINICANA DE TELEFONOS	378.304,33
26/05/2022	471	390	ALTICE DOMINICANA	195.470,20
26/05/2022	470	408	EDEESTE	396.555,22
01/06/2022	221	161	MARISOL PORRAS MORILLO	64.000,00
01/06/2022	224	163	MARIA YNMACULADA CESPEDES	66.000,00
01/06/2022	379	340	CALOINSA	141.600,00
01/06/2022	488	392	SEGUROS RESEREVAS	153.896,55
01/06/2022	536	488	BANCO DEL RESERVAS	607.800,78
27/06/2022	578	538	ALTICE DOMINICANA	195.092,75
27/06/2022	579	537	EDEESTE	403.512,11
29/06/2022		477	CANTABRIA BRAND	304.150,90
29/06/2022		517	BANDERAS GLOBALES	116.112,00
29/06/2022		559	COMPAÑIA DOMINICANA DE TELEFONOS	376.690,72
01/07/2022	602	524	YNOMARAG COMERCIAL	222.430,00
18/07/2022	649	525	IMPRESORA EA	260.120,00



Libramientos Pagados Año 2022

FECHA	NO. COMPROBANTES	NO. LIBRAMIENTOS	PROVEEDORES	VALOR
18/07/2022	650	607	EDITORIA LISTIN DIARIO	233.640,00
18/07/2022	651	596	DUBAMED	1.229.491,95
18/07/2022	652	574	CENTRO AUTOMOTRIZ REMESA	326.181,50
19/07/2022	658	604	LOLA 5 MULTISERVICIOS	346.684,00
19/07/2022	661	635	BANCO DEL RESERVAS	578.270,10
26/07/2022	703	605	TCO NETWORKING	171.009,68
28/07/2022	713	670	COMPAÑIA DOMINICANA DE TELEFONOS	363.602,16
28/07/2022	714	675	EDEESTE	862.178,20
28/07/2022	715	674	ALTICE DOMINICANA	195.474,26
28/07/2022	716	671	THE CLASSIC GOURMET	338.388,60
11/08/2022	770	606	EVENLUZ	16.402,00
11/08/2022	771	725	EVENLUZ	50.386,00
11/08/2022	772	721	IMPRESORA EA	175.400,00
17/08/2022	810	741	BANCO DEL RESERVAS	714.576,34
17/08/2022	811	722	CENTRO AUTOMOTRIZ REMESA	448.460,18
29/08/2022	855	724	VARA SRL	41.910,86
01/09/2022	868	742	JOSE FRANCISCO JAVIER PEÑA	224.200,00
01/09/2022	869	825	ALTICE DOMINICANA	195.895,22
01/09/2022	870	824	EDEESTE	559.002,77
01/09/2022	871	815	COMPAÑIA DOMINICANA DE TELEFONOS	367.133,56
01/09/2022	880	843	GTG INDUSTRIAL	188.959,30
06/09/2022	899	844	COPYDOM	26.550,00
06/09/2022	900	841	SOLUCIONES GREIKOL	303.236,40
20/09/2022	952	845	OFFITEK	3.247.627,74
20/09/2022	954	846	ALTICE DOMINICANA	109.323,84
20/09/2022	953	906	BANCO DEL RESERVAS	685.579,60
21/09/2022	958	876	IMPRESORA EA	89.760,00
27/09/2022	128	877	CANTABRIA BRAND	237.169,60
22/09/2022	962	603	EDITORIA HOY	395.984,40
22/09/2022	966	723	EDITORIA LISTIN DIARIO	77.880,00
22/09/2022	967	879	THE CLASSIC GOURMET	2.170.360,98
17/10/2022	1164	1017	EDEESTE	563.472,90
19/10/2022	1172	1086	MAGNA MOTORS	9.492.000,00
20/10/2022	1182	1064	CANTABRIA BRAND	342.642,50
24/10/2022	1207	1084	CASA PACO	9.944.400,00
24/10/2022	1206	1106	BANCO DEL RESERVAS	583.914,48
24/10/2022	1205	1114	DEYANIRA INVESTMENT	2.535.016,08
24/10/2022	1204	1065	THE CLASSIC GOURMET	1.301.268,60
24/10/2022	1193	1141	COMPAÑIA DOMINICANA DE TELEFONOS	351.837,41
24/10/2022	1194	1073	ALTICE DOMINICANA	195.115,32



Libramientos Pagados Año 2022

FECHA	NO. COMPROBANTES	NO. LIBRAMIENTOS	PROVEEDORES	VALOR
24/10/2022	1203	1134	PRODUCTOS MEDICINALES	661.928,00
24/10/2022	1208	765	RAZADAS BUSINESS	2.071.439,22
27/10/2022	1241	1147	EMPRESAS INTEGRADAS	9.583.712,29
03/01/2022	1319	1220	COPYDOM	26.550,00
03/11/2022	1320	1240	CALOINSA	566.400,00
03/11/2022	1321	1228	ALTICE DOMINICANA	195.476,42
04/11/2022	1327	1231	TERENCCIA	209.289,20
07/11/2022	1328	1179	EDEESTE	570.207,57
07/11/2022	1329	1234	IMPRESORA EA	253.030,00
07/11/2022	1330	1229	THE CLASSIC GOURMET	1.632.878,10
07/11/2022	1331	1219	INVERSIONES GLOBAMA	747.878,20
09/11/2022	1380	1233	DEYANIRA INVESTMENT	3.892.032,00
09/11/2022	1379	1136	CALOINSA	236.000,00
09/11/2022	1382	1173	ARCHITECTURAL Y CIVIL SOLUTIONS	114.201,06
09/11/2022	1381	1174	ARCHITECTURAL Y CIVIL SOLUTIONS	1.192.960,38
14/11/2022	1406	1274	CENTRO AUTOMOTRIZ REMESA	683.211,74
14/11/2022	1407	1275	EVENLUZ	23.010,00
14/11/2022	1408	1287	EMPRESAS INTEGRADAS	114.589,80
14/11/2022	1409	1288	INVERSIONES DLP	2.710.878,80
14/11/2022	1411	1290	INVERSIONES DLP	2.884.736,00
14/11/2022	1412	1291	CANTABRIA BRAND	184.032,80
14/11/2022	1413	1315	ALTICE DOMINICANA	13.093,80
14/11/2022	1414	1289	PRODUCTOS MEDICINALES	1.120.646,00
16/11/2022	1443	1284	VIAMAR	24.837.400,00
22/11/2022	1513	598	MULTISERVICIOS 24	13.983,00
24/11/2022	1523	927	COMPAÑIA DOMINICANA DE TELEFONOS	361.955,23
24/11/2022	1525	1375	BANCO DEL RESERVAS	456.207,95
24/11/2022	1526	1336	DEYANIRA INVESTMENT	2.320.928,00
24/11/2022	1527	1335	DEYANIRA INVESTMENT	3.976.533,92
24/11/2022	1536	1222	SIMBEL SRL	455.018,01
29/11/2022	1573	1221	FERRETERIA CIMA	51.809,84
29/11/2022	1574	1276	MARKOP	159.300,00
29/11/2022	1575	1292	IMPRESORA EA	23.920,00
29/11/2022	1577	1347	SEGUROS RESEREVAS	1.588.342,57
29/11/2022	1578	1498	ALTICE DOMINICANA	195.493,83
29/11/2022	1579	1449	EDEESTE	469.895,33
29/11/2022	1580	1456	EDESUR	990,96
29/11/2022	1581	1471	EMPRESAS INTEGRADAS	19.001.794,91
29/11/2022	1582	1477	BRONTILLO	4.812.318,96
29/11/2022	1583	1369	SEGUROS SURS	1.725.766,00
29/11/2022	1068	1068	COPYDOM	26.550,00
TOTAL LIBRAMIENTOS PAGADOS EN EL AÑO 2022				139.412.433,82
34,620,850.16 LIB. ESTOS LIBRAMIENTOS CORRESPONDEN AL AÑO 2021, PERO FUERON PAGADOS EN ENERO, 2022, CON EL PRESUPUESTO DEL 2021				34.620.850,16
TOTAL LIBRAMIENTOS PAGADOS EN ESTE AÑO 2022				74.033.283,98



Al mes de noviembre-2022, nuestro inventario de materiales y suministro cuenta con un valor de RD\$58,752,699.35 (Cincuenta y Ocho Millones Setecientos Cincuenta y Dos Mil Seiscientos Noventa y Nueve pesos con 35/100).

Resumen de Materiales, Suministros y Bienes

NO. CUENTA	DESCRIPCION DE LA CUENTA	BALANCE
2222-01	Impresión y Encuadernación	208.794,43
2311-01	Alimentos y Bebidas	45.904.799,98
2322-01	Acabados y Textiles	290.166,71
2323-01	Prendas de Vestir	87.912,24
2332-01	Productos de papel y cartón	3.774.748,02
2341-01	Productos medicinales para uso humano	656.717,58
2353-01	llantas y neumáticos	1.117.665,99
2355-01	Artículos de Plásticos	194.395,22
2361-01	Producto de Cemento	1.896,73
2361-05	Producto de Arcilla Y Derivados	6.526,88
2362-02	Productos de Loza	8.919,08
2363-01	Productos ferrosos	9.200,00
2363-04	Productos de Yeso	96.285,20
2363-06	Productos Metálicos	215.346,02
2372-06	Pinturas Lacas y Barnices	1.543,85
2372-03	Prod. Químicos de uso Personal	317.834,28
2372-99	Otros Productos Químicos y Conexos	5.308,53
2391-01	Material de Limpieza	1.273.994,13
2392-01	Materiales y Suministros	3.698.117,02
2393-01	Útiles Menores Médicos	2.123,36
2395-01	Útiles de Cocina y Comedor	10.319,10
2396-01	Productos eléctricos y Afines	475.188,45
2398-01	Accesorios	5.914,75
2399-01	Productos y Útiles Varios	378.421,96
2399-04	Productos y Útiles de defensa	9.945,45
2399-05	Productos y Útiles diversos	614,39
TOTAL GENERAL		58.752.699,35



Al finalizar este periodo Enero-diciembre, tenemos cuentas por pagar a nuestros suplidores por valor de RD\$1,736,243.21 (Un millón Setecientos Treinta y Seis Mil Doscientos Cuarenta y Tres pesos con 21/100).

Cuentas por Cobrar a Proveedores

ITM	PROVEEDORES	VALOR
1	Listín diario	114.460,00
2	Inversiones DLP, SRL	600.000,00
3	Inversiones DLP, SRL	210.240,00
4	Comercial Yaelys,SRL	143.281,50
5	Empresas integradas, sas	363.034,79
6	Bioquímica	189.390,00
7	Dubamed	115.836,92
TOTAL		1.736.243,21



Inversión Financiera por Provincia

Provincia	Inversión Financiera (RD) Enero- Diciembre	Región	Inversión Financiera (RD) Enero- Diciembre
Distrito Nacional	755.007.898,20	Región Metropolitana	922,358,421.52
Santo Domingo	167.350.523,32		
Españat	882.534,07	Región Norte	59,681,366.59
Puerto Plata	1.103.167,59		
Santiago	6.949.955,81		
La vega	22.835.569,10		
Sánchez Ramírez	1.654.751,38		
Monseñor Nouel	220.633,52		
Duarte	882.534,07		
María Trinidad Sánchez	1.103.167,59		
Hermanas Mirabal	1.323.801,11		
Samaná	330.950,28		
Dajabón	1.875.384,90		
Monte Cristi	441.267,04		
Santiago Rodríguez	220.633,52		
Valverde	19.857.016,61		
Azua	1.875.384,90	Región Sur	99,616,033.33
Peravia	2.868.235,73		
San Cristóbal	1.985.701,66		
San José de Ocoa	110.316,76		
Bahoruco	2.426.968,70		
Barahona	4.522.987,12		
Independencia	8.053.123,40		
Pedernales	110.316,76		
Elías Piña	4.302.353,60		
San Juan	73.360.644,70		
El Seibo	220.633,52	Región Este	21,511,767.99
La Altagracia	15.113.395,98		
La Romana	3.530.136,29		
San Pedro de Macorís	661.900,55		
Monte Plata	1.323.801,11		
Hato Mayor	661.900,55		
Total	1,103,167,589.43		1,103,167,589.43



b) Desempeño Administrativo

Desde el departamento administrativo con sus respectivas divisiones y secciones se brindaron las ayudas necesarias en las jornadas realizadas por el área de salud de CONAPE, las visitas domiciliarias, traslados, tareas, casos de denuncias, asistencia en los operativos de Covid 19, asistencia en la búsqueda de los insumos de las pruebas de Covid, atenciones médicas y otras necesidades; y las vacunas de la influenza atenciones médicas y otras necesidades.

Hemos realizado las entregas de alimento conjuntamente con la Dirección de Supervisión y Evaluación de Centros de Atención al Adulto Mayor, en el mes de Octubre y Noviembre a 38 Asilos, 32 hogares de día, 56 ASFL y todas las autorizaciones de dirección ejecutiva.

A la División de Cultura y Recreación, se les brindó apoyo en las jornadas de PROPEEP, jornadas de inclusión social, traslado de colaboradores, preparación y entrega de raciones alimenticias, entre otros. Un total de 51 jornadas y 5 pendiente para este mes de diciembre.

Al Departamento de Desarrollo Social en las inclusiones de pensiones de los adultos mayores, se realizaron varias jornadas de entrega de raciones de alimentos, medicamentos y operativos de inclusión en todo el territorio nacional.

También se realizaron entregas de equipos médicos a todos los Hogares de Día CONAPE, para asegurar una atención de mayor calidad a los adultos mayores.



Se realizaron remodelaciones en algunos centros geriátricos, con la finalidad de preparar los espacios para que los adultos mayores se reciban en áreas adecuada y segura.

Se realizaron visitas a los hogares de día (CONAPE) con la finalidad de supervisar las condiciones de cada hogar y así proceder hacer los levantamientos para poder realizar los remozamientos de los mismos.

Se realizaron trabajos de fumigaciones en las instalaciones de la sede Central y el centro Ciudad Juan Bosch, este último, se ha utilizado como depósito de alimentos

Se realizaron jornadas de vacunación por el covid-19, en la cual se dio asistencia a miles de personas, iniciando con adultos mayores y continuando con el protocolo que se estableció de acuerdo con las edades, con la asistencia del personal de salud y colaboradores de la Institución.

Se ha suministrado a todo el personal de la Institución mascarillas, alcohol, desinfectante en gel de manera constante, con la finalidad que puedan laborar con la protección adecuada.

A través de la división de servicios generalas, el área de Conserjería mantuvo las instalaciones limpias, higienizando las áreas dos veces por día y brindando al personal y a los visitantes un servicio de calidad en un ambiente confortable.



A través de la sección de transportación se ha brindó asistencia cumpliendo con las agendas de los diferentes departamentos, un total de (1,819) servicios durante todo el año para los traslados de Adultos mayores, emergencias, jornadas de salud e inclusión social y el personal de la Institución, según sus requerimientos.

En la división de almacén se recibieron los productos y artículos correspondientes a las compras y donaciones que se efectuaron en el año 2022 y se realizaron entrega de mercancías y equipos según las requisiciones de los diferentes departamentos.

Hemos recibido (10) donaciones de diferentes instituciones de insumos varios en los doce (12) meses y a continuación le detallo:

- Fundación El Buen Samaritano.
- NTD Fundación Ingredientes.
- Presidencia De La República.
- Fundación El Buen Samaritano.
- Despacho de la primera dama.
- Voluntariado Banreservas.
- Sanar una nación.
- Área 5ta.
- Promese cal.
- Ministerio de Salud Pública.



- Ingeniería

Para el primer trimestre la División de Ingeniería realizó el Diseño de Dos (2) modelos económicos de Hogares de Día del CONAPE para construir y completar la presencia del CONAPE a nivel Nacional.

Modelo de Centro	Medida
Tipo Institucional	131 m2
Tipo Gazebo	131 m2

Se realizaron las fachadas de Hogares de día que están actualmente en funcionamiento con el fin de adecuarlos a la imagen institucional

Por otro lado, para el primer semestre del 2022 se diseñaron los proyectos que se realizarán en la sede del CONAPE y se trabajaron en los presupuestos de estos, que son:

- El salón de conferencia para la Dirección Ejecutiva, con el Diseño de un espacio donde se puedan llevar a cabo reuniones de alta envergadura para La Dirección Ejecutiva,
- La Recepción del CONAPE, con el Diseño de la nueva Área de Espera en la sede del CONAPE con el objetivo de brindar comodidad y confort al AM mientras espera ser redirigido al departamento correspondiente.
- Continuación del 3er Nivel, para la adquisición de más espacios de oficina para los colaboradores del CONAPE, con la finalidad de optimizar los



espacios y generar mejores ambientes de trabajo para el personal.

- Ruta de evacuación del CONAPE

Al finalizar el 2022, estas áreas han sido remodeladas en su totalidad, aportando comodidad tanto para los Adultos Mayores, como para el personal en estos espacios.

Se remodelaron y construyeron los siguientes Centros:

- Hogar de Día Wilfredo Medina: Construcción de Gazebo, adecuación de aceras y jardinera.
- Hogar de Día Capotillo: Remodelación completa.
- Hogar de Día San Rafael del Yuma: Construcción del Centro.

Interacciones para acuerdos interinstitucionales:

Según comisiones formadas por la Dirección ejecutivo, se ha estado trabajando en la gestión o continuación de acuerdos con AFP Popular, Banreservas, URBE y otros, por esto hemos mantenido interacción con El URBE para llevar a cabo la construcción de uno de los modelos de Hogares de Día del CONAPE en el proyecto Nuevo Domingo Savio, D.N., también con la Fundación Popular y el Banco de Reservas para dar continuidad a los acuerdos con el CONAPE y con el Banreservas para quienes dieron inicio a los remozamientos al ASILO VILLA TAPIA y al Hogar de Día Capotillo.



- Compras y Contrataciones

Las compras públicas son una herramienta de fomento para el desarrollo de las comunidades debido a que ayuda a fortalecer el crecimiento del comercio en las comunidades dando participación a las pequeñas y medianas empresas MIPYMES y MIPYMES-Mujer, esto se traduce en la generación de nuevos empleos y reducción de las desigualdades sociales.

Es un compromiso permanente del consejo nacional de la persona Envejeciente (CONAPE) el propiciar la gestión de las compras públicas en un marco de transparencia y eficiencia que garantice una alta participación de empresas en los procesos realizados.

Durante el año 2022, se realizaron las siguientes gestiones en materia de compras y contrataciones:

Compras Adjudicadas y Realizadas Enero-Diciembre 2022

Compras Adjudicadas y Realizadas Enero-Diciembre 2022	
Procesos de excepción	5,296,133.00
Por debajo del umbral	2,083,217.00
Compra menor	16,253,655.00
Comparación de precios	24,460,112.00
Licitación pública nacional	142,913,838.00
TOTAL	\$191,006,955.00



Se han adjudicados y/o contratados por tipo de empresas de la siguiente manera:

Montos adjudicados por tipo de empresa

Montos adjudicados por tipo de empresa*	
Grande	\$ 99,149,150.00
MIPYME	\$72,406,563.00
MIPYME Mujer	\$19,451,242.00
Total	\$191,006,955.00



Detalle de procesos de compras y contrataciones publicados:

Procesos de Excepción					
NO.	Fecha de publicación	Proveedor	Ref. Proceso de Contratación	Nombre Proceso	Monto
1	10/2/22	Editora Listin Diario, SA	CONAPE-CCC-PEPB-2022-0001	Publicación de anuncios	467,280.00
2	10/2/22	Editora Hoy, SAS	CONAPE-CCC-PEPB-2022-0001	publicación de anuncios	593,976.60
3	13/5/22	Ynomarag Comercial, SRL	CONAPE-MAE-PEUR-2022-0001	protector de voltaje y suministros de potencia para servidor institucional	222,430.00
4	13/5/22	TCO Networking , SRL	CONAPE-MAE-PEUR-2022-0001	protector de voltaje y suministros de potencia para servidor institucional	171,007.71
5	9/1/22	INVERSIONES FIELD, SRL	CONAPE-CCC-PEPU-2022-0001	alquiler nave	3,841,437.60
TOTAL					5,296,131.91



Detalle de procesos de compras y contrataciones publicados:

Por debajo del umbral					
NO.	Fecha de publicacion	Proveedor	Ref. Proceso de Contratación	nombre proceso	Monto
1	11/2/20	Suplimed, SRL	CONAPE-UC-CD-2022-0001	Compra sillas de ruedas	164,850.00
2	14/2/22	Evenluz, SRL	CONAPE-UC-CD-2022-0002	Compra de flores para actividades institucionales.	149,382.24
3	17/2/22	Pedro Pablo Ramirez Peña	CONAPE-UC-CD-2022-0003	Servicio de tasación y agrimensura.	23,600.00
4	8/3/22	Sigma Petroleum	CONAPE-UC-CD-2022-0006	tickets de combustible	130,000.00
5	21/3/22	Terencia SRL	CONAPE-UC-CD-2022-0005	electrodomesticos	158,570.19
6	4/5/22	Banderas Global HC, SRL	CONAPE-UC-CD-2022-0007	banderas institucionales	116,112.00
8	2/6/22	Copydom, srl	CONAPE-UC-CD-2022-0010	alquiler copadoras con mantenimiento y suministro	159,300.00
9	6/8/22	Vara, SRL	CONAPE-UC-CD-2022-0011	compra de equipos de seguridad para uso institucional.	41,910.86
10	6/8/22	Multiservicio 24 FL, SRL	CONAPE-UC-CD-2022-0011	compra de equipos de seguridad para uso institucional.	13,983.00
11	29/08/22	Markop, SRL	CONAPE-UC-CD-2022-0012	servicios de producción y post- producción de audiovisuales para premio de adultos mayores.	159,300.00
12	15/09/22	Ferreteria Cima, SRL	CONAPE-UC-CD-2022-0014	compra de alambre para seguridad perimetral.	51,809.84



Por debajo del umbral					
13	21/09/22	Escuela de Alta Dirección Barna	CONAPE-UC-CD-2022-0015	capacitacion en programa sobre mejora de procesos en las unidades de compras	52,558.50
14	21/09/22	SBS Global, SRL	CONAPE-UC-CD-2022-0016	servicios para impartir taller de inteligencia financiera	120,000.00
15	30/09/22	Light Cube, EIRL	CONAPE-UC-CD-2022-0017	instalacion de sistema de vigilancia y monitoreo	163,514.96
16	21/10/22	Daf Trading, SRL	CONAPE-UC-CD-2022-0018	compra de neumáticos para uso institucional.	121,776.00
Total					1,977,206.09

Compras Menores					
NO	Fecha de publicación	Proveedor	Ref. Proceso de Contratación	Nombre Proceso	Monto
1	28/2/22	Impresora EA	CONAPE-DAF-CM-2022-0002	serv. de impresión y encuadernación	1,160,160.00
2	11/5/22	Lola 5 Multiservicios, SRL	CONAPE-DAF-CM-2022-0007	kits de higiene para adultos mayores	346,684.00
3	16/5/22	Productos Medicinales, SRL	CONAPE-DAF-CM-2022-0005	equipo medico y de laboratorio para adultos mayores	672,124.20
4	17/5/22	Dubamed, SRL	CONAPE-DAF-CM-2022-0008	compra de útiles médicos menores	1,229,491.95



Compras Menores					
5	14/06/22	GTG Industrial, SRL	CONAPE-DAF-CM-2022-0009	materiales de limpieza de uso institucional	188,959.30
6	14/06/22	Soluciones Greikol, SRL	CONAPE-DAF-CM-2022-0009	materiales de limpieza de uso institucional	303,236.40
7	14/06/22	Terencia, SRL	CONAPE-DAF-CM-2022-0009	materiales de limpieza de uso institucional	106,743.27
8	15/07/22	Arias Motors, SA	CONAPE-DAF-CM-2022-0010	compra de neumáticos para uso institucional.	643,929.98
9	8/1/22	Translucion JR, SRL	CONAPE-DAF-CM-2022-0011	servicios de transporte de alimentos en camión cerrado a nivel nacional.	600,000.00
10	8/1/22	Inversiones DLP, SRL	CONAPE-DAF-CM-2022-0011	servicios de transporte de alimentos en camión cerrado a nivel nacional.	600,000.00
11	9/1/22	Casa Doña Marcia, Cadoma, SRL	CONAPE-DAF-CM-2022-0006	compra de materiales eléctrico para uso institucional.	992,455.07
12	9/5/22	Dubamed, SRL	CONAPE-DAF-CM-2022-0012	compra de instrumental médico y material gastable para la unidad médica	485,048.38
13	30/09/22	Power Machinery, SRL	CONAPE-DAF-CM-2022-0017	equipos de comunicaciones para uso institucional	475,000.09
14	21/09/22	Simbel, SRL	CONAPE-DAF-CM-2022-0014	compra de electrodomésticos para uso institucional.	455,018.01



Compras Menores					
15	21/09/22	Terencia, SRL	CONAPE-DAF-CM-2022-0014	compra de electrodomésticos para uso institucional.	209,289.20
16	19/10/22	E&G Universal Promotion, SRL	CONAPE-DAF-CM-2022-0019	textiles para uso institucional	863,398.92
17	19/10/22	Vertiluz, SRL	CONAPE-DAF-CM-2022-0019	textiles para uso institucional	369,340.00
18	10/6/22	Sketchprom, SRL	CONAPE-DAF-CM-2022-0020	compra de equipos de audio y video para uso institucional.	529,820.00
19	14/10/22	Lola 5 Multiservicios, SRL	CONAPE-DAF-CM-2022-0022	compra de útiles de cocina y comedor para uso institucional.	59,507.40
20	14/10/22	Solvalmen, SRL	CONAPE-DAF-CM-2022-0022	compra de útiles de cocina y comedor para uso institucional.	442,641.19
21	14/10/22	Simbel, SRL	CONAPE-DAF-CM-2022-0022	compra de útiles de cocina y comedor para uso institucional.	204,794.78
22	20/10/22	Lola 5 Multiservicios, SRL	CONAPE-DAF-CM-2022-0023	productos de papel y carton par uso institucional	70,021.20
23	20/10/22	Comercial Yaelys, SRL	CONAPE-DAF-CM-2022-0023	productos de papel y carton par uso institucional	143,281.50
24	20/10/22	Ofisol Suministros y Servicios, EIRL	CONAPE-DAF-CM-2022-0023	productos de papel y carton par uso institucional	141,600.00
25	20/10/22	Express Servicios Logísticos ESLOGIST, EIRL	CONAPE-DAF-CM-2022-0023	productos de papel y carton par uso institucional	115,050.00



Compras Menores					
26	25/10/22	Inversiones DLP, SRL	CONAPE-DAF-CM-2022-0025	compra de proteína para adultos mayores y agua para uso institucional.	839,114.05
27	25/10/22	Inversiones DLP, SRL	CONAPE-DAF-CM-2022-0026	fardos de agua para consumo en la institucion dirigido mipymes	210,240.00
28	25/10/22	Suplidora María y José, SRL	CONAPE-DAF-CM-2022-0026	fardos de agua para consumo en la institucion dirigido mipymes	108,000.00
29	24/10/22	GTG Industrial, SRL	CONAPE-DAF-CM-2022-0024	compra de ambientadores y desinfectantes para uso institucional.	463,209.00
30	1/11/22	Victor García Aire Acondicionado, SRL	CONAPE-DAF-CM-2022-0028	aires acondicionados para uso institucional	1,144,500.00
31	4/11/22	Evelmar Comercial, SRL	CONAPE-DAF-CM-2022-0030	personalizacion y suministros de productos y utiles diversos	578,200.00
32	2/11/22	Jorsa Multiservicios, SRL	CONAPE-DAF-CM-2022-0029	servicios de impresion y encuadernacion	389,400.00
33	4/11/22	HERMANAS ALVASOL SRL	CONAPE-DAF-CM-2022-0031	Serv transporte de alimentos en camión cerrado a nivel nacional.	300,000.00
34	16/11/22	Dubamed, SRL	CONAPE-DAF-CM-2022-0021	sillas de ruedas para adultos mayores	406,700.00
35	17/11/22	Productos Medicinales, SRL	CONAPE-DAF-CM-2022-0021	sillas de ruedas para adultos mayores	406,700.00
Total					16,253657.89



Comparación de Precios					
NO.	Fecha de publicacion	Proveedor	Ref. Proceso de Contratación	Nombre Proceso	Monto
1	2/3/22	Remesa, SRL	CONAPE-CCC-CP-2022-0001	Mantenim de vehiculos	1,500,000.00
2	16/3/22	Razadas Busines	CONAPE-CCC-CP-2022-0002	Software y programas informaticos	2,444,298.28
3	15/3/22	Cantabria brand Representative	CONAPE-CCC-CP-2022-0005	Gestion de eventos	2,500,000.00
4	6/5/22	Inversiones Globama, SRL	CONAPE-CCC-CP-2022-0003	Materiales gastables y utiles de oficina	747,878.20
5	6/5/22	Offitek, SRL	CONAPE-CCC-CP-2022-0003	Materiales gastables y utiles de oficina	3,247,495.02
6	30/06/22	Sigma Petroleum Corp, SAS	CONAPE-CCC-CP-2022-0007	Tickets prepagados de combustible para uso de la institución	5,250,000.00
7	8/9/22	Lismary Computadoras, SRL	CONAPE-CCC-CP-2022-0008	Computadores y equipos tecnológicos	2,336,400.00
8	8/9/22	Centroxpert STE, SRL	CONAPE-CCC-CP-2022-0008	Computadores y equipos tecnológicos	852,999.85
9	8/9/22	Offitek, SRL	CONAPE-CCC-CP-2022-0008	Computadores y equipos tecnológicos	307,510.05
10	8/9/22	Dipuglia PC Outlet Store, SRL	CONAPE-CCC-CP-2022-0008	Computadores y equipos tecnológicos	214,049.00
11	8/9/22	Simbel, SRL	CONAPE-CCC-CP-2022-0008	computadores y equipos tecnológicos	314,766.01
12	8/9/22	Simpapel, SRL	CONAPE-CCC-CP-2022-0008	Computadores y equipos tecnológicos	349,293.02
13	28/09/22	Sigma Petroleum Corp, SAS	CONAPE-CCC-CP-2022-0010	Tickets de combustibles para uso institucional	1,777,000.00
14	28/09/22	RV Diesel, SRL	CONAPE-CCC-CP-2022-0010	Tickets de combustibles para uso institucional	2,023,000.00
15	04/10/22	Hambientes Modulares, SRL	CONAPE-CCC-CP-2022-0009	Compra de mobiliario para uso institucional.	859,393.30



Comparación de Precios					
16	04//10/22	Muñoz Concepto Mobiliario, SRL	CONAPE-CCC-CP-2022-0009	Compra de mobiliario para uso institucional.	608,732.50
17	04//10/22	Muebles & Equipos para Oficina León Gonzalez, SRL	CONAPE-CCC-CP-2022-0009	Compra de mobiliario para uso institucional.	1,465,371.20
18		E&G Universal Promotion, SRL	CONAPE-CCC-CP-2022-0012	Prendas de vestir para uso institucional y pañales para adultos mayores	1,040,878.00
19		Hospifar, SRL	CONAPE-CCC-CP-2022-0012	Prendas de vestir para uso institucional y pañales para adultos mayores	267,193.30
20		Bioquímica Panamericana De VP, SRL	CONAPE-CCC-CP-2022-0012	Prendas de vestir para uso institucional y pañales para adultos mayores	189,390.00
21	2/3/22	Inversiones Yang, SRL	CONAPE-CCC-CP-2022-0012	Prendas de vestir para uso institucional y pañales para adultos mayores	231,657.60
Total					28,527305.33

Licitación Pública Nacional					
NO.	Fecha de publicacion	Proveedor	Ref. Proceso de Contratación	Nombre Proceso	Monto
1	23/2/2022	The Clasic Gourmet	CONAPE-CCC-LPN-2022-0002	Servicios de alimentacion para empleados	14,188,638.60
2	4/11/2022	Empresas Integradas, SAS	CONAPE-CCC-LPN-2022-0001	Alimentos para adultos mayores en centros	29,063,086.37
3	4/11/2022	Deyanira Investments, SRL	CONAPE-CCC-LPN-2022-0001	Alimentos para adultos mayores en centros	6,212,960.00



Licitación Pública Nacional					
4	4/11/2022	Inversiones Qtek, SRL	CONAPE-CCC-LPN-2022-0001	Alimentos para adultos mayores en centros	9,135,000.80
6	4/11/2022	Inversiones DLP, SRL	CONAPE-CCC-LPN-2022-0001	Alimentos para adultos mayores en centros	19,994,737.00
7	4/11/2022	Casa Paco, SA	CONAPE-CCC-LPN-2022-0001	Alimentos para adultos mayores en centros	9,944,400.00
8	5/5/2022	Viamar, S. A.	CONAPE-CCC-LPN-2022-0005	Vehiculos para uso institucional	24,835,958.97
9	6/5/2022	Magna Motors	CONAPE-CCC-LPN-2022-0006	Vehiculos para uso institucional	9,491,999.97
10	6/6/2022	Los Hidalgos, S.A.S	CONAPE-CCC-LPN-2022-0003	Compra de medicamentos para adultos mayores en centros	6,999,600.00
11	6/6/2022	Pharmaceutical Technology, S.A	CONAPE-CCC-LPN-2022-0003	Compra de medicamentos para adultos mayores en centros	173,449.10
12	6/6/2022	Productos Medicinales, SRL	CONAPE-CCC-LPN-2022-0003	Compra de medicamentos para adultos mayores en centros	1,120,646.00
13	6/6/2022	Hospifar, SRL	CONAPE-CCC-LPN-2022-0003	Compra de medicamentos para adultos mayores en centros	405,235.20
14	6/6/2022	Brontillo, SRL	CONAPE-CCC-LPN-2022-0003	Compra de medicamentos para adultos mayores en centros	4,812,318.96
Total					142,913,838.17
Total General					194,968,149.39
Nota : * Existen procesos en curso cuyos valores pueden variar de acuerdo al resultado final del mismo ya que aún no concluyen					



GESTIÓN DEL INDICADOR SISCOMPRAS 2022.

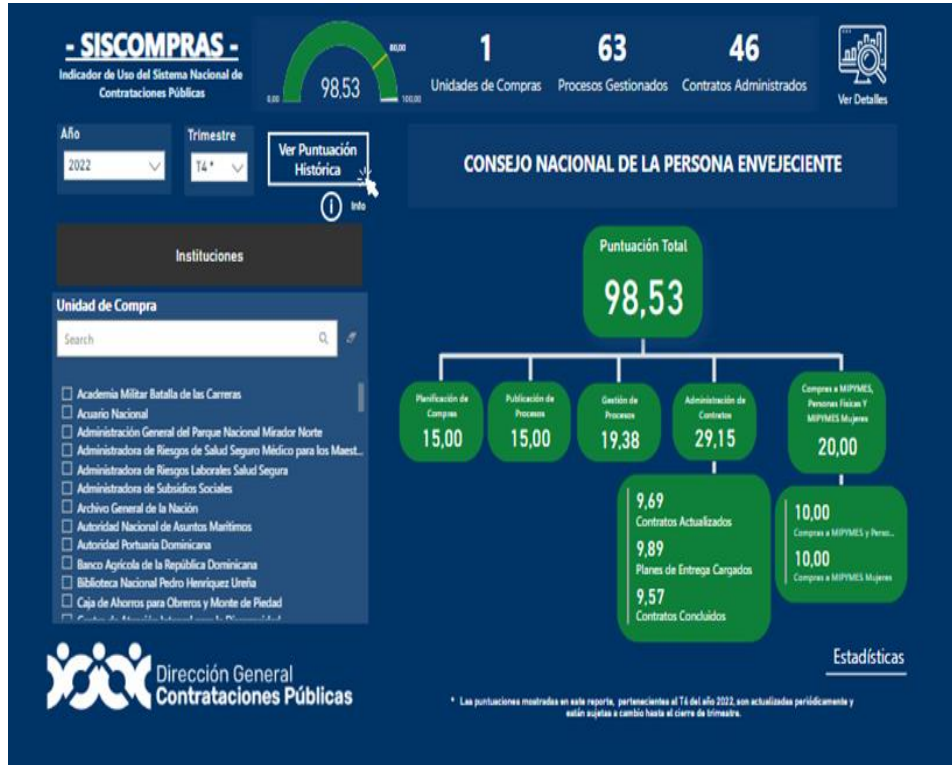
El consejo Nacional de la persona Envejeciente mantiene de manera sostenida resultados sobresalientes en la gestión del indicador SISCOMPRAS conforme a las evaluaciones de dichos procesos en el marco de la ley 340-06 de Compras y contrataciones de bienes, servicios, obras y concesiones realizada por la Dirección General de Contrataciones Públicas (DGCP).

NO.	SUB INDICADOR	DETALLE	PUNTUAC. ASIGNADA	RESULTADO 1ER TRIMESTRE	RESULTADO 2do. TRIMESTRE	RESULTADO 3ER TRIMESTRE	RESULTADO 4TO. TRIMESTRE
1	Planificación de las Compras	Mide que la institución haya realizado el proceso de planificación establecido en la normativa vigente para el año en curso a más tardar el 31 enero. Factor a medir: Publicación del plan anual de Compras antes del plazo establecido.	15 puntos	15	15	15	15
2	Publicación de los procesos en el portal	Mide que los procesos de Compras sean publicados en el Portal Transaccional para cumplir con los principios de publicidad establecidos en la Ley 340-06 y su modificación. Factor a medir: Todos los procesos son publicados en el portal transaccional.	15 puntos	15	15	15	15
3	Gestión de procesos	Este mide que los procesos de Compras sean gestionados completamente en el Portal Transaccional, agotando cada fase en las fechas establecidas en el cronograma del proceso. Factor a medir: Porcentaje de procesos publicados que se encuentran en estado adjudicado, desierto, cancelado, según corresponda, al cumplirse la fecha estimada de adjudicación prevista en el cronograma.	20 puntos	20	18.18	20	19.38
4	Administración de contratos	Mide que los contratos se encuentren con el estado actualizado, con sus planes de entrega registrados y que son concluidos y/o cerrados, en las fechas establecidas en el contrato, orden de Compra u orden de servicio.	30 puntos	27.78	29.18	29.78	29.15
5	Compras a MIPYMES Y MIPYMES mujer	Mide que se cumpla con las cuotas de Compras a Mipymes y Mipymes lideradas por mujeres establecidas en la normativa de Compras y del sector.	20 puntos	20	20	20	20
TOTALES			100	97.78	97.36	99.78	98.53



Nota: para el 4TO trimestre es la puntuación vigente a la fecha, esta puede variar debido a que este indicador se evalúa al cierre del trimestre.

Puntuación SISCOMPRAS



4.2 Desempeño de Recursos Humanos

En el año 2022, los esfuerzos del área de Recursos Humanos se han concentrado en lograr estrategias que permitan mejorar la calidad de vida de los colaboradores, buscando incrementar los beneficios institucionales, para mejorar la productividad, adicional a equilibrar la carga laboral de los servidores, cumpliendo con la contratación del personal idóneo para



los cargos vacantes en la sede central, centros diurnos y centros permanentes.

Sistema de Monitoreo de la Administración Pública (SISMAP)

A través de distintos indicadores, el Ministerio de Administración Pública (MAP), monitorea la gestión del Departamento de Recursos Humanos. A cierre de este primer semestre en el Ranking del SISMAP la institución presenta una puntuación de 84.81%. Dentro de los indicadores en los cuales el departamento impacta se destaca la gestión de la calidad de los servicios a través del impacto al indicador 01.1 Autodiagnóstico CAF y 01.2 Plan de Mejora Modelo CAF a través de las actividades previstas para el semestre.

En el indicador 05- Gestión del Empleo, Sub-indicador 05.1 Concursos Públicos, la Institución se concluyó la segunda fase para la contratación de Un (1) Paralegal, Un (1) Técnico de Contabilidad, Un (1) Técnico Administrativo, a través del portal concursal, en cumplimiento de la Resolución 357-21, que declara de alto Interés la celebración de Concursos Públicos en el año 2022. Se ha garantizado el 100% de la gestión de nómina a través del 05.2 Sistema de Administración de Servidores Públicos (SASP).

En este 2022 se está implementando la evaluación del desempeño de los servidores de forma trimestral,



cumpliendo con el Sub-indicador 07.2 sobre Evaluación del Desempeño por Resultados y Competencias.

Para el indicador 08.1 Plan de Capacitación se ha ejecutado el % de las capacitaciones previstas para el año. En el Indicador 09.4 Encuesta de Clima Laboral, se está ejecutando el plan de mejora, el cual se deriva de los resultados obtenidos mediante encuesta realizada.

Sección de Registro y Control de Nomina

Al 30 de noviembre del corriente, El CONAPE, estaba integrado por un total de (1063), servidores públicos, distribuidos por género y grupo ocupacional de la manera siguiente:

Grupo Ocupacional	Mujeres	Hombres
I-Servicios Generales	255	170
II-Supervisión y Apoyo	218	34
III-Técnicos	23	24
IV-Profesionales	208	84
V- Dirección	27	20
Total	731	332

Nomina	Cantidad	Monto RD\$
Nomina Fija	768	RD\$21,832,177.33
Nomina Temporal	265	RD\$12,344,975.80
Seguridad	30	RD\$491,000.00

Actualmente en el CONAPE laboran un total de 156 Adultos Mayores.



Novedades de Personal:

Reajuste salarial nomina personal fijo	69
Reajuste salarial nomina personal temporal	29
Reajuste salarial nomina vigilancia	1
Cambio de designación	35

Reclutamiento y Selección:

Expedientes recibidos	1,639
Expedientes evaluados y depurados	1,541
Personal contratado	202

Adición al proceso de revisión y evaluación de expedientes, se llevaron a cabo a través de concursos públicos, la publicación de tres concursos para ocupar las vacantes de Paralegal, Técnico Administrativo y Técnico de Contabilidad, en dicho proceso supervisado por el MAP, se evaluaron 969 del cargo de Paralegal de los cuales superaron la primera fase 629 candidatos, para el cargo de Técnico de Administrativo se evaluaron 1,101 candidatos, de los cuales aprobaron la primera fase 867 candidatos, en el cargo de Técnico de Contabilidad se depuraron 478 candidatos de los cuales aprobaron la primera fase 394 candidatos, para un total de 2,699 candidatos depurados y 1,974 candidatos que continúan en el proceso de dicho concurso.



Actualmente nos encontramos en la segunda fase del concurso la cual se basó en una prueba de habilidades técnicas, en la misma tuvieron participación 629 candidatos del cargo Paralegal de los cuales aprobaron 73. Participaron 867 candidatos en el cargo de Técnico Administrativo, de los cuales aprobaron 200, y 394 candidatos en el cargo de Técnico de Contabilidad de los cuales aprobaron 61 candidatos que continúan en el proceso de dicho concurso.

Durante el año 2022 se realizaron 12 inducciones de personal tanto presenciales como virtuales, donde se socializa, orienta, alinea y fideliza al nuevo servidor con la institución de una manera sistemática y formal, para que estos asimilen con eficiencia la cultura de la organización y se comporte como un miembro comprometido con ella, en el proceso de inducción se comparten informaciones vitales para el desenvolvimiento y desempeño del personal proporcionando informaciones:

- Manual de Inducción
- Código de Ética Institucional
- Charla y Ley 352-98
- Acuerdo de Confidencialidad
- Funciones del puesto según el Manual de Cargos
- Información sobre las Normas Básicas de Control Interno (NOBACI)



Capacitación y Desarrollo

Para el año 2022, como resultado de la detección de necesidades, CONAPE formuló su Plan de Capacitación, el cual al cierre del año se ha implementado en un 100%.

Actividades

Actividades formativas	70
Empleados impactados	987

Dentro de las acciones realizadas a los fines de construir capacidades institucionales que mejoren los servicios que brinda CONAPE a los adultos mayores, se impartieron y completaron dos diplomados, diez capacitaciones técnicas, actividades que apuntan al desarrollo institucional, el fortalecimiento de las competencias y relaciones laborales, relaciones humanas y sociales de la institución.

Cabe destacar que en noviembre del corriente se realizó la 1ra. Graduación de CONAPE, producto de actividades formativas donde el INAP, INFOTEP, CAPGEFI, mediante una ceremonia graduaron a 58 servidores públicos.

Avances en las relaciones laborales y organización del trabajo

Para la programación de los acuerdos de desempeño del año 2022, se realizaron 896 acuerdos de desempeño, tomando en cuenta la población al inicio del año en



curso. Durante el año 2022, de acuerdo a lo establecido en la Ley 41-08 de Función Pública y su Reglamento de Aplicación No. 525-09, en coordinación con las diferentes áreas, la institución realizó la evaluación del desempeño del personal correspondiente al primer, segundo y tercer trimestre del año en curso, basado en resultados, competencias institucionales y las capacitaciones realizadas.

Se han gestionado y tramitado para procesos de pensión ciento sesenta y un (161) Servidores, de los cuales tres (03) ya se encuentran solo en espera de Decreto Presidencial y tres (03) fueron beneficiados con una pensión en el decreto 538-2022 de fecha 20 de septiembre del presente año.

El 4 de noviembre se realizó la primera premiación de empleado meritorio 2022.

Dentro de los propósitos que persigue esta actividad se encuentran:

- Reconocer la labor, el desempeño, dedicación, compromiso con los resultados y la vocación al servicio tanto interno como externo.
- Motivar a los empleados para mejorar la productividad y el desarrollo de sus funciones, mejorando el clima laboral.



Definidos los criterios y dos encuestas realizadas fueron seleccionados:

- Quince (15) servidores meritorios con reconocimiento individual.
- Tres (3) servidores destacados.
- Tres encargados
- Tres Áreas meritorias tomando en cuenta el mapa de procesos (sustantivas operativas y de apoyo).
- Tres (3) áreas destacadas.

Otras Gestiones del Departamento de Recursos Humanos

Como parte del apoyo al proceso de readecuación de expedientes se han actualizado en el sistema 628 expedientes, y 427 expedientes físicos. Se han creado 151 expedientes del personal de la Sede del CONAPE y los Centros.

Dentro de los beneficios y jornadas realizadas para mejorar la calidad de vida de los servidores públicos de la institución durante el período destacan:

- Una Jornada de Prevención Visual coordinada con la Óptica Issa.
- Dos Jornadas de Prevención de Covid-19.
- Se han organizado la celebración de cinco (05) actividades y efemérides para el personal.

Como beneficio para los empleados fue creada la póliza complementaria con la Administradora de Riesgos de



Salud SENASA, con fecha de efectividad 01 marzo 2022, a la fecha hemos logrado la afiliación de 23 servidores de la institución y 9 dependientes de los mismos.

A partir del 30 de mayo 2022, está disponible el beneficio del almuerzo para los empleados de la Sede Central, el cual incluye una opción de alimentación saludable para 304 servidores públicos.

4.3 Desempeño de Tecnología

A continuación, presentaremos un detalle técnico de las memorias del Departamento de Tecnologías de la Información y Comunicación correspondiente al año 2022.

Indicador y Auditoría iTICge

En el índice de Uso de Tic e Implementación de Gobierno electrónico en el Estado Dominicano (iTICge), nos estuvimos preparando para la auditoría anual del indicador iTICge, recopilando información, evidencias y creando políticas y procedimientos para lograr conseguir mejor puntuación que anteriormente o en su defecto, mantener la puntuación actual.

CONAPE se encuentra en la posición No.33 de 339 ministerios e instituciones participantes con un porcentaje de 88.5%. Esto debido a que para este año la OGTIC hizo una reestructuración del formulario,



cambiando y agregando gran parte de las preguntas y la puntuación de estas, tanto así que todas las instituciones se vieron afectadas, bajando su puntuación.

Implementación de sistema de ponche para los centros diurnos con huella digital.

Se implementó un nuevo sistema de ponche para utilizar en todos los centros de día del Conape y posteriormente en la sede principal. Este sistema de ponche se conecta con la base de datos de la central y registra todas las entradas y salidas de los empleados a nivel nacional utilizando la huella digital de cada empleado.

Luego de terminado y probado localmente este sistema, se hizo un trabajo de instalación, configuración y prueba de este sistema en todas las computadoras de los centros de día, para dejar el sistema listo para usarse. Posteriormente se inició un proceso de capacitación del personal de los centros para su uso.

Actualmente el sistema de ponche se ha implementado en 20 hogares de día y con miras a implementarse en los restantes y en la sede central.

Mantenimiento del Rack de Servidores del Data Center.

Realizamos a principio de año el mantenimiento al rack de servidores de data center en el que se realizó limpieza y extracción de dispositivos que no se estaban utilizando para ser reemplazados por la adquisición de un nuevo



equipo proporcionado por la telefónica Claro el cual tiene las funciones de DHCP Server y de Firewall a la vez. Este equipo ya se instaló, y se encuentra actualmente en funcionamiento. Esto nos ayuda a subir la velocidad del recurso de redes e internet, como también la seguridad contra software maliciosos y ataques de virus.

Sistema de los indicadores

Se implementó el sistema General de Indicadores, con el cual automáticamente se calcula el porcentaje de avances de cada departamento con sus indicadores tanto institucionales como departamentales. Este sistema ayuda a facilitar y agilizar la forma en que se mide el trabajo en nuestra institución por parte de la Dirección de Planificación y Desarrollo del CONAPE.

Sistema de pensiones

Este sistema se creó para automatizar las solicitudes y gestión de pensiones solidarias que realizan los adultos mayores, resolviendo el problema de duplicidad al enviar los listados de candidatos de pensiones además del tiempo que tomaba realizar estos listados.

Desde este sistema ahora se pueden tener estadísticas reales y en tiempo real de las solicitudes, gestiones, rechazos y pensiones otorgadas, facilitando el tiempo de respuesta cuando un adulto mayor solicita conocer el estado de su solicitud.



Agregar al dominio los equipos del nuevo local.

Dándole continuidad a la integración de los equipos del CONAPE al servidor de Active Directory, nos propusimos culminar con el proyecto agregando los usuarios y equipos de la sucursal CONAPE II al dominio. Se ha realizado un backup de los equipos, aplicando las nuevas políticas de sincronización de archivo y sincronización manual de los archivos de los usuarios.

Se ha realizado mantenimiento preventivo de hardware y software de los equipos a las computadoras del nuevo local.

Acuerdo de colaboración Interinstitucional CONAPE/CNCS

Realizamos la gestión para la firma del acuerdo interinstitucional la cual se llevó a cabo el pasado 21 del mes de marzo con el Consejo Nacional de Ciberseguridad (CNCS), este acuerdo tiene como objeto establecer un marco general de cooperación y colaboración institucional, con el objetivo de impulsar y promover desde sus respectivos ámbitos de competencia institucional, una cultura nacional de ciberseguridad que se fundamente en la protección efectiva del Estado Dominicano.



Ambas instituciones se comprometen, entre otras cosas a:

- Intercambiar políticas, experiencias, conocimientos, mejores prácticas, material bibliográfico y normativo, estadística.
- Movilizar sus recursos humanos y tecnológicos de acuerdo con la programación establecida y las áreas a desarrollar.
- Celebrar conferencias, seminarios, talleres, cursos, programas de formación y otros encuentros académicos, que generen espacios para la discusión y el intercambio de experiencias y para la difusión de información a los ciudadanos, en materia de ciberseguridad y de uso responsable de las tecnologías de la información.

Este acuerdo forma parte de los nuevos parámetros del indicador iTICge 2022 siguiendo los lineamientos y la visión que tiene el presidente de la república, Luis Abinader, para que todas las instituciones del estado dominicano estén a la vanguardia en cuanto a seguridad cibernética se refiere.

Adquisición de softwares y correo institucional

Durante el primer semestre de este 2022 adquirimos 200 cuentas de correo institucional en la nube para garantizar la conectividad y la continuidad del trabajo de los colaboradores del CONAPE.



Además de esto, adquirimos actualizaciones de softwares, tanto para la página web como para el trabajo de los diferentes departamentos, buscando garantizar la seguridad de nuestros sistemas además de que nuestros colaboradores tengan herramientas adecuadas para ejercer sus funciones.

Contratación de personal de desarrollo de software

Logramos contratar dos nuevos desarrolladores de software para mejorar el rendimiento de este departamento y poder así proveer de herramientas digitales a los diferentes departamentos, además de automatizar todos los procesos y actividades de estos, logrando hacerlo en el menor tiempo posible.

Modificación al sistema del POA

Se ha agregado a este sistema la funcionalidad de enviar una alerta vía correo electrónico al encargado responsable de alguna actividad cada vez que un responsable de la Dirección de Planificación realice un comentario en alguna actividad.

En la columna de acciones se le ha agregado color, cada vez que se adjunta evidencia de una actividad. En la columna de estado se le ha agregado una degradación de colores dependiendo la calificación: 0-59% (rojo), 60%-70% (amarillo) y 80%-100% (verde).

Se ha realizado un ajuste que permite bloquear la carga de evidencias a partir del día 10 de cada mes de forma



automática a excepción de aquellos que cuenten con autorización de la directora de Planificación y Desarrollo.

Creación de sistema para las Jornadas de Inclusión Social

Hemos creado un módulo para las jornadas de inclusión social que realiza el CONAPE a través del Departamento de Desarrollo Social y en coordinación con PROPEEP y las visitas que realiza el presidente a las provincias y pueblos del país.

Este sistema consiste en facilitarle a los empleados que recogen las solicitudes de los adultos mayores la captación de sus datos y solicitudes, además de la entrega de beneficios, ya que contempla todo lo necesario en una sola vista de manera reducida.

Capacitaciones generales al personal del CONAPE

Con el objetivo de mejorar el rendimiento de los colaboradores y cumpliendo con uno de los principales objetivos del director ejecutivo del CONAPE, en este primer semestre de 2022 hemos iniciado un programa de capacitaciones a todo el personal de la institución en todas las áreas necesarias, tanto para el uso de los sistemas internos básicos, los sistemas personalizados, como las herramientas de manejo de documentos y archivos (Google Docs, excel, entre otros).



Estas capacitaciones sirven además para mejorar el uso de los sistemas ya creados y asegurarnos de su uso adecuado, para lograr obtener mayor calidad de los datos y que estos estén bajo los mismos lineamientos del Proyecto Presupuesto Orientado a Resultados (PPoR).

Modificación al sistema de Reportes

Continuando con la constante mejora de nuestros sistemas, se ha agregado un filtro que permite visualizar a los adultos mayores pensionados tal como se visualizan en los programas de PROVEE y TE AMA, debido a que los expedientes diagnosticados no se le reflejaban los beneficios de pensiones que estos poseen.

Creación del sistema de Actividades de los Centros Geriátricos

Este sistema se creó a petición del departamento de Centros, para poder ingresar las actividades y servicios que se ofrecen a los adultos mayores de un centro específico, pero de una manera más rápida.

Debido a los cambios que se presentaron sobre la forma en que se manejan y reportan los servicios brindados, para poder cumplir con el Programa Presupuesto orientado a Resultados (PPoR), este módulo cambiará la forma en que fue creado para adaptarse a los nuevos requerimientos.



Procedimiento de segmentación de Red de Datos

Nos hemos enfocado en crear nuevas políticas y procedimientos para mantener la seguridad de los equipos en el dominio y la red local. Uno de esos procedimientos es el proceso de Segmentación de Redes, el cual es un documento que dicta los pasos para segmentar la red de manera apropiada y segura.

Creación y modificación de sistemas y capacitaciones al personal en el uso de todos los sistemas, para PPoR

A partir de este año 2022, todo el presupuesto de la institución se encuentra dentro del Proyecto Presupuesto orientado a Resultados (PPoR), de la Dirección General de Presupuesto (DIGEPRES). Esto conlleva a que ahora debamos reportar mensualmente todas las actividades y servicios que reciben los adultos mayores de nosotros, a través de los diferentes departamentos justificando el gasto del presupuesto que nos fue asignado.

Para esto, nos vimos en la necesidad de rediseñar algunos sistemas y cambiar la forma en que se manejan las estadísticas de los servicios y beneficios que se les ofrecen a los adultos mayores en toda la institución.

Hicimos un levantamiento por todos los departamentos para identificar todos los procesos que estos utilizan en sus actividades diarias y asegurarnos que estas estén todas automatizadas y que los sistemas se estén utilizando adecuadamente. Para las actividades que no tenían algún sistema, se realizó un plan de desarrollo de



estos sistemas o módulos, en los cuales algunos aún están en proceso, para poder así obtener los reportes para la DIGEPRES con solo presionar un clic.

Adaptación del sistema SECARE

Hubo que hacer todo un rediseño de la forma en que se utiliza este sistema, además de la forma en que manejan los datos internamente en la base de datos, para adaptarlo a los lineamientos de PPOR. Ahora todos los servicios y beneficios ofrecidos por el CONAPE se procesarán a través de un único lugar, el sistema SECARE.

Sistema de activos fijos

Se creó el sistema de activos fijos, con el cual se llevará un control de la asignación de equipos y mobiliario a los departamentos y empleados de la institución. Con este sistema podremos llevar una bitácora de los movimientos que se realizan de dichos activos.

Con este sistema, además, los empleados pueden hacer solicitudes de traslados de equipos y mobiliarios entre departamentos.

Este sistema está en fase de prueba, estará en funcionamiento completo tan pronto el departamento administrativo confirme que está todo funcionando correctamente.



Elecciones de las Comisiones de Integridad Gubernamental y Cumplimiento Normativo CIGCN

Nuestro departamento fue el responsable de proporcionar las herramientas y el Soporte para la implementación del sistema informático para la realización de las elecciones del nuevo comité de Integridad Gubernamental. Estas elecciones se realizaron con éxito y sin ningún contratiempo.

Actualización de los servicios de la página web.

Hemos rediseñado la sección en la página web de los servicios del CONAPE. Ahora se encuentran en dicha sección todos los servicios oficiales de la institución, los que tenemos en el catálogo de servicios.

Elaboración de los procedimientos de Uso de Activos TIC.

Hemos creado las políticas y procedimientos de uso de Activos TIC, en cumplimiento con lo estipulado en el Índice de uso de TIC e Implementación de Gobierno Electrónico (iTICge).

Modificación al sistema de lluvia de ideas

Este es un sistema que se creó con la finalidad de incentivar a los colaboradores de la institución (no importa el rango o cargo que ocupe), para que puedan dar sugerencias sobre mejoras que podemos tener en el CONAPE, tanto en los sistemas digitales como en cualquier ámbito.



Este sistema se ha modificado por completo, tanto para ingresar sus sugerencias como para hacer búsquedas y reportes de estas por la persona o el departamento encargado de este sistema. Entre estas modificaciones están:

- **Modificación del formulario de agregar una nueva idea:**

Ahora tiene una nueva opción de agregar archivo para poder evidenciar la idea y que así sea más descriptiva a la hora de hacer su aprobación/rechazo de la misma.

- **Modificación de la lista de todas las ideas:**

Para mejorar la facilidad de que el usuario pueda verla más detallada.

Creación de las políticas y procesos restricciones de usuarios y procesos de creación y mantenimiento de usuarios.

Como parte de los requerimientos de las Normas Básicas de Control Interno (NOBACI), hemos creado el documento que contiene las políticas y el procedimiento de restricción de usuarios.

Sistema de evaluación y encuestas

A este sistema le hemos hecho una reestructuración completa, para adaptarlo al nuevo formato que utilizamos para todos los nuevos sistemas, ahora tiene una vista más confortable y fácil para el usuario interactuar con dicho sistema.



Agregamos una nueva característica que permite crear las encuestas con opiniones abiertas y se ha implementado el poder visualizar los reportes de las encuestas aún vigentes con la finalidad de dar seguimiento a los resultados.

Sistema de evaluación de desempeño

Permite que se pueda realizar de forma sistemática la evaluación de desempeño de los diferentes empleados. En este nuevo sistema, entre otras cosas, tenemos que: Cada encargado puede enumerar los logros y metas de sus empleados a cargo. Las evaluaciones pueden ser almacenadas con fines de reportes.

El empleado por vía del mismo sistema, puede validar que está de acuerdo con la evaluación definida por el supervisor y no, puede ser reevaluado de acuerdo con los comentarios que se intercambian entre el evaluador y el evaluado, y todo queda registrado en la bitácora del sistema.

Carnetización de Adultos Mayores

Se ha elaborado un nuevo módulo que permite emitir los carnets de exoneración de los Adultos Mayores ingresados en el sistema. Este módulo se encuentra enlazado con el sistema de visitantes a la institución y con el expediente de beneficiarios, de modo que al recibir un nuevo adulto mayor este lo agrega a una lista de espera que le asigna un turno para ser impreso su carnet.



Para la celebración del 1 de octubre en conmemoración del Día Nacional de la Persona de Edad se entregaron los carnés de exoneración a todos los adultos mayores que pertenecen a cada uno de los centros de día, y actualmente seguimos entregando los carnés bajo requerimiento del departamento de Desarrollo Social. A la fecha hemos impreso un total de 3,010 carnés.

Sistema de viáticos

Este nuevo sistema tiene como objetivo gestionar las solicitudes de viáticos que hacen los colaboradores que viajan al interior en representación de la institución. Este sistema se encuentra actualmente en proceso de desarrollo.

Se podrá administrar las solicitudes para facilitar el cálculo y pago de los viáticos, además se podrá generar reportes de las solicitudes realizadas.

Certificación con la NORTIC A3

Logramos re-certificarnos con la Norma sobre Publicación de Datos Abiertos del Gobierno Dominicano NORTIC A3:2014. Esta certificación se obtiene al mantener en funcionamiento los estándares establecidos por la DIGEIG con el portal de datos abiertos, el cual ofrece a la población datos estadísticos sobre las visitas domiciliarias, el programa de transferencia económica PROVEE y las visitas a la institución.



Compra de equipos tecnológicos

Concluimos con el proceso de adquisición de los nuevos equipos tecnológicos (Computadoras, laptops, impresoras, escáner, entre otros) para suplir las necesidades de la institución debido al crecimiento que hemos tenido en los últimos años. Actualmente todos los departamentos y colaboradores que necesitan un dispositivo digital para realizar sus actividades diarias (computadoras, tablets y/o celulares) cuentan con uno de estos.

Mantenimiento preventivo de las computadoras institucionales.

Hemos realizado el mantenimiento a los equipos de la institución y a su vez adecuándose con los programas requeridos para su óptima funcionalidad e incluyéndose en el dominio de la institución.

A medida que se le da este mantenimiento preventivo, donde actualizamos el sistema operativo, antivirus, etc, estamos agregando los usuarios y equipos a Active Directory, para mejor administración de los documentos de la institución además mantener estos dentro del respaldo de datos general, asegurando tanto la disponibilidad como evitando posibles ciberataques. Todos los documentos de la institución se encuentran alojados además en la nube, como backup de redundancia.



4.4 Desempeño del Sistema de Planificación y Desarrollo

a) Planificación y Desarrollo

La Dirección de Planificación y Desarrollo tiene como objetivo presentar en su memoria la gestión realizada y logros alcanzados durante el periodo 2022, y que han aportado de manera positiva en las metas trazadas y en el desarrollo institucional del Consejo Nacional de la Persona Envejeciente, CONAPE.

- Sistema de monitoreo y medición de la Gestión Pública

Los indicadores institucionales tienen como objetivo garantizar el cumplimiento de una gestión institucional eficiente y transparente bajo los parámetros establecidos por la administración pública.

Estos miden la gestión de recursos humanos y planificación, el uso y aplicación de la tecnología, normas de control interno, transparencia institucional, ejecución presupuestaria y las ejecuciones en compras y contrataciones. Son evaluados por las diferentes instituciones rectoras de cada uno de ellos.

Esta Dirección da seguimiento a cada responsable de los indicadores del CONAPE en el cumplimiento de las gestiones a realizar para mantener una puntuación favorable a nivel institucional.



Por instrucciones de la dirección ejecutiva, cada uno de los Indicadores Institucionales debía alcanzar una puntuación sobre el 90% en cumplimiento, por lo que desde el área de planificación solicitó un informe a cada responsable en donde debían indicar el plan de acción para recuperar la puntuación que se había perdido.

Es importante destacar que varias instituciones rectoras han variado su metodología de evaluación, lo que ha afectado en nuestra puntuación general.

En este año hemos prestado especial atención en el indicador de las Normas Básicas de Control Interno, NOBACI, de la Contraloría General de la República, desarrollando secciones de trabajo para la elaboración de manuales de procedimientos, políticas y protocolos que regulan acciones en el proceder de la institución, creando una cultura institucional. Todo esto instruido por la dirección ejecutiva y bajo la supervisión de un analista asignado por la institución rectora de este indicador.

Así mismo se coordinaron sesiones de trabajo contantes concentradas en el Indicador del SISMAP, monitoreado por el Ministerio de la Administración Pública, MAP, para el cual trabajamos en los Sub-Indicadores sobre el CAF y la estandarización de procesos, agotando una serie de tareas con el objetivo de completar sus requerimientos.



Este sistema consiste en la medición de ocho (8) indicadores institucionales los cuales son administrados por diferentes órganos rectores.

Puntuación Indicadores al cierre 2022

Nombre del Indicador	Puntuación cierre 2022
SISMAP	83.96 %
ITICGE	88.50 %
NOBACI	53.48 %
Ley 200-04	99.00 %
Transparencia Gubernamental	91.93 %
Gestión Presupuestaria	90.00 %
Compras y Contrataciones Publicas	99.78 %
Sectorial ASFL	85.00 %
Promedio %	86.45%

Detalle de cada indicador:

SISMAP: 83.96% (MAP)

El Sistema de la Administración Pública, SISMAP se encuentra con una puntuación de **83.96%**. Este indicador no se evalúa constantemente, cada evidencia cargada tiene una fecha determinada de vencimiento partiendo desde el momento en la que es cargada.

ITICGE: 88.50% (OGTIC)

El indicador de ITICGE mantiene su puntuación de 88.50%, sin variaciones.



NOBACI: 53.48% (Contraloría General de la República)

El indicador de las Normas Básicas de Control Interno (NOBACI), evaluado por la Contraloría General de la República, presenta una puntuación de 53.48%, al cierre del mes de junio.

Ley 200-04: 99% (DIGEIG)

La Ley 200-04 actualmente cuenta con una puntuación de 96%.

Transparencia: 91.93% (DIGEIG)

Destacando que la puntuación de este depende del cumplimiento en la gestión de los indicadores de la Ley 200-04, Gestión presupuestario y Compras y Contrataciones Públicas.

Gestión Presupuestaria: 90% (DIGEPRES)

El indicador de gestión presupuestaria está en 90.00%.

Compras y Contrataciones Públicas: 99.78% (Compras y Contrataciones)

El presente indicador presenta una puntuación 99.78%

Sectorial ASFL: 85% (MEPyD)

Este Indicador tiene el objetivo de evaluar los procedimientos y mecanismos de evaluación de cada institución respecto a las sectoriales de las ASFL. Al cierre del 2022, mantiene una puntuación de un 85%.



- Plan Operativo Anual 2022

El Plan Operativo Anual está conformado por las actividades y compromisos planificados de cada área del CONAPE. Es responsabilidad de la Dirección de Planificación y Desarrollo monitorear y dar seguimiento al cumplimiento de lo planificado para ser desarrollado durante todo año.

Al finalizar el año 2022, el POA, a nivel institucional ha alcanzado una puntuación en su ejecución de un 98%.

Puntuación del POA al cierre 2022

Actividades	Cantidad de Actividades	Porcentaje
Cumplidas	3,358	98%
No cumplidas	68	2%
Total de actividades	3,426	98%

- Otras acciones ejecutadas por la Dirección de Planificación para garantizar el logro de los objetivos institucionales.

Proceso de Capacitación a todos los encargados de área.

En el mes de enero, para asegurarnos que todas las áreas estuvieran claras en sus metas departamentales y hacia donde se dirige la institución en el año 2022, realizamos un proceso de capacitación y remitimos de manera formal los instrumentos básicos para iniciar el año:

- Filosofía Institucional.



- Plan Operativo Anual (POA 2022), (Particular de cada área)
- Plan Estratégico Institucional (PEI 2021-2024) CONAPE.
- Plurianual del Estado Dominicano (2021-2024).
- Metas del CONAPE (2021-2024).
- Manual de Funciones
- Manual de Políticas y Procedimientos
- Catálogo de Servicios CONAPE.

Proceso de capacitación sobre la importancia de las Estadísticas institucionales.

El mismo fue realizado mediante la escuela de formación del CONAPE, en donde orientamos sobre la importancia de estas informaciones reportadas, En el desarrollo del taller instruimos en cuanto a las fichas estadísticas que las áreas reportan mensualmente y que han sido diseñadas para evidenciar la productividad de los departamentos y direcciones.

Se destacó la importancia del reporte en el tiempo acordado de las mismas ya que son el insumo para la elaboración del informe mensual de las estadísticas institucionales el cual tiene una fecha límite para ser reportado y los datos plasmados deben ser analizados.



Diseño de modificación de Sistema Digital de Monitorio POA

Identificamos que nuestro sistema digital para medir el Plan Operativo Anual (POA) de cada área institucional, tenía oportunidades de mejoras que debían ser ejecutadas por esta razón procedimos a identificarlas e iniciar secciones de trabajos con el Departamento de Tecnología, estas recomendaciones fueron acogidas por los programados y ejecutadas.

De este modo ahora disponemos de un sistema digital de POA más robusto que el anterior.

Manual Plan Operativo Anual

Para el último trimestre de cada año se programa la elaboración del Plan Operativo Anual de todas las áreas, este proceso conlleva una capacitación con el fin de estar alineados con lo establecido en el Plan Estratégico Institucional. Para facilitar el proceso de elaboración del POA se elaboró el Manual Plan Operativo Anual, una herramienta que facilita la construcción del documento a cada área, la evaluación y la ejecución de este.



Elaboración de informe sobre los avances del plan estratégico 2021-2024 al año 2022

En este mismo orden, la Dirección de Planificación y Desarrollo tiene programado realizar un monitoreo de ejecución de este plan cada tres meses, por lo que en este año 2022, hemos realizado los informes correspondientes en cada trimestre del año, alcanzado un porcentaje de ejecución de un 137%, en el periodo 2022.

Avances del PEI 2021 – 2024 al 2022

Ejes Estratégicos	Meta Año 2022	Ejecución 2022	%
Desarrollo integral y bienestar del adulto mayor	214,353	293,988	137%
Rectoría y regulación del Sistema de protección del adulto mayor	294	237	81%
Fortalecimiento Institucional	248	153	62%
Total, Adulto mayores	214,353	293,988	137%
Total, Acciones	542	390	72%
Total	214,895	294,378	137%

Actualización del Plan Estratégico 2021-2024

Por instrucciones del Ministerio de Economía, Planificación y Desarrollo (MEPyD), en el mes de abril procedimos con la actualización del PEI 2021-2024, específicamente en la parte presupuestaria, respondiendo a los mandatos de la Ley 498-06, sobre sistema de planificación e inversión pública.

Estos cambios fueron revisados y validados de manera satisfactoria por el órgano rector, garantizando a la



institución que contamos con un instrumento de planificación actualizado y autorizado por el Ministerio de Economía Planificación y Desarrollo.

Actualización sistema RUTA

En este sistema se realizaron tres (3) actualizaciones de manera general:

- Colocar a cada producto institucional los montos definitivos aprobados por el Congreso en la Ley de gasto público del presupuesto para el año 2022.
- Ejecutar el sistema los cambios efectuados al Plan Estratégico Institucional (PEI) 2021-2024
- Crear las metas de cada producto para el año 2025.

Creación de Metodología de trabajo para ejecutar el Plan de reingeniería a los hogares de día CONAPE.

La Dirección Ejecutiva, nos solicitó la elaboración de una metodología de trabajo para transformar los hogares de día, esta solicitud fue ejecutada de manera satisfactoria y procedimos a explicar a cada coordinador de hogar de día como se ejecutaría.

De igual modo estamos trabajando en el monitoreo y seguimiento de cada etapa de trabajo diseñada en el plan hasta lograr el cambio positivo en cada hogar de día del país.



Diseño de una propuesta para implementación de indicadores departamentales propios de CONAPE

Es de interés de la dirección ejecutiva evaluar la productividad de cada departamento, por tal motivo se retomó en el mes de enero 2022, la elaboración de la propuesta de medición de los indicadores departamentales. Este sistema de medición permitirá fortalecer la gestión interna, garantizando calidad en los resultados.

Basado en esto hemos elaborado la política de cumplimiento de estos indicadores, apoyándonos en la Ley 41-08, sobre función pública para la aplicación de un régimen de consecuencia para el incumplimiento de lo establecido y que afecta la puntuación tanto del área como de la institución.

De igual manera y con el fin de transparentar los resultados, iniciamos con la creación del sistema, en coordinación con el área de Tecnología, en donde se podrá evidenciar la gestión departamental.

Articulación logros provinciales

Por requerimiento de Presidencia de la República cada mes se elabora un informe con los logros alcanzados a nivel institucional, en cada provincia del país, registrando el impacto que tuvimos en la entrega de servicios, la cantidad de Adultos Mayores que fueron beneficiados a través de los programas, la inversión financiera y los empleados existentes.



Para la elaboración de estos informes es necesario solicitar las informaciones a las áreas sustantivas de la institución, para luego proceder con el análisis de los datos desde el área de estadísticas.

Estos informes son remitidos mensualmente a la Presidencia de la República y son solicitados con el fin de tener datos actualizados a nivel país.

Recolección, Monitoreo, Tabulación y Presentación oficial de datos estadísticos institucionales:

Hemos venido realizando un arduo trabajo con todas las áreas institucionales, con el objetivo de garantizar la calidad de las estadísticas reportadas por las diferentes áreas, para que la institución disponga de registros administrativos confiables.

Mediante este ejercicio de trabajo logramos presentar informes los cuales se sustentan en las estadísticas institucionales:

- Logros provinciales agosto 2020-diciembre 2021.
- Estadísticas trimestrales para el portal de transparencia 1er trimestre (enero-marzo 2022)
- Informe de Ejecución Física y Financiera para el programa de Presupuesto Orientado a Resultados 1er. Trimestre (enero-marzo 2022)



- Logros Provinciales Enero-mayo 2022.
- Estadísticas trimestrales para el portal de transparencia 2do trimestre (abril-junio 2022)
- Informe de Ejecución Física y Financiera para el programa de Presupuesto Orientado a Resultados 2do. Trimestre (abril-junio 2022)

En el 2022, iniciamos el proceso de sistematización de las estadísticas institucionales, en la actualidad nos encontramos implementando este piloto de recolección de datos sistematizados respondiendo a la necesidad de ir eliminando el registro de datos manuales, disminuyendo el margen de error en los datos estadísticos institucionales, procesarlos de manera más rápida y logrando que se visualicen correctamente desde la acción del hecho o servicios brindados.

Actualización Estructura Organizacional de CONAPE

El Consejo Nacional de la Persona Envejeciente es una institución que ha crecido, tanto en la operatividad y gestiones realizadas, como en cuanto a personal se refiere y las metas a alcanzar como institución, es por esta razón que se vio la necesidad de iniciar el proceso de actualización de la Estructura Organizativa del CONAPE. La Dirección de Planificación y Desarrollo, como miembro de la comisión creada para estos fines



estuvo presente en la elaboración de la propuesta que fue presentada y autorizada por la Dirección Ejecutiva. En el transcurso del proceso se solicitó el acompañamiento del Ministerio de la Administración Pública y luego de la asignación de un analista hemos presentado nuestra propuesta sustentada en la descripción de cada área creada.

En este 2022, el Consejo Nacional de la Persona Envejeciente cuenta con una Estructura Organizativa actualizada, aprobada mediante la Resolución Núm. SE/05-2022, en sección ordinaria del Consejo, en fecha 06 de septiembre del 2022.

Esta estructura organizativa cuenta con la creación del Departamento de Servicios de Salud, Bajo la supervisión de la Dirección de Desarrollo Integral, la División de Atención al Usuario, bajo la supervisión de la Dirección Ejecutiva, la Sección de Control de Bienes y Sección de Correspondencia, supervisadas por el Dpto. Administrativo.

En el área de Tecnología se crearon las divisiones de Administración de Servicio TIC, Desarrollo e Implementación de Sistemas, Operaciones TIC y Seguridad y Monitoreo TIC.

Asimismo, lo que era el Departamento de Supervisión de Centros Geriátricos paso a ser la Dirección de Supervisión y Evaluación de Servicios de Centros de Atención al Adulto Mayor, con las Divisiones de



Centros Diurnos y Centros ASFL Diurnos y Permanentes; y el área de Auditoría, Fiscalización y Control es ahora la Dirección de Fiscalización y Control de Centros de Atención al Adulto Mayor, con las Divisiones de Fiscalización de Centros Diurnos y Fiscalización de Centros Diurnos y Centros ASFL Diurnos y Permanentes.

Estas nuevas áreas darán respuesta de una manera más eficaz y oportuna a los requerimientos internos y externos.

Implementación de estructura organizativa 2022

Debido a los cambios en la estructura organizativa del CONAPE se inició un proceso de implementación. Para esto ha sido necesario la revisión de Manual de Cargos para su actualización, lo que conlleva a la creación de los cargos de las áreas aprobadas.

Al mismo tiempo se realizó la revisión del Manual de Organización y Funciones, el Manual de Políticas y Procedimientos y el Manual de Procedimientos Administrativos, realizando secciones de trabajo con las áreas vinculantes y el Dpto. de Desarrollo Institucional y Calidad en la Gestión y actualmente nos encontramos en proceso de actualización y creación.



Informe análisis ejecución presupuestaria enero-diciembre 2022

Como parte de nuestras funciones es realizar análisis de los indicadores financieros, hemos evaluado y analizado la ejecución financiera del CONAPE la cual se realiza cada dos meses, se realiza periódicamente con el fin de prevenir posibles acciones que intervengan en la ejecución y otras correctivas.

Capacitación secare a hogares de día

En coordinación con la Escuela de Formación CONAPE, se impartieron capacitaciones a los Hogares de Día con el fin de implementar el Sistema SECARE. Esta Dirección colaboró con las siguientes capacitaciones:

- Costo, planificación financiera y administración de los recursos para atención integral del Adulto Mayor.
- Evaluación de Indicadores.
- Planificación, presupuesto e implementación de servicios.
- Protocolos y manuales de procedimientos en hogares de día.

Este programa de capacitaciones se ejecutó por medio de la Escuela de Formación y por las instrucciones de la Dirección Ejecutiva.



Capacitación gerencia y productividad

Cumpliendo con nuestra programación del año 2022, se impartió la capacitación sobre Gerencia y Productividad, dirigida a directores y encargados departamentales. Esta capacitación responde al objetivo de dotar de conocimiento como implementar herramientas y técnicas para un resultado eficaz de la gestión que se realiza para alcanzar las metas trazadas.

Conferencia internacional impacto del covid-19 en los adultos mayores de la región

Como parte del Programa Iberoamericano de Cooperación sobre la situación de las personas Adultas Mayores, el CONAPE realizó la Conferencia Internacional “Impacto del COVID-19 en los Adultos Mayores de la Región” en el mes de noviembre del 2022. En esta conferencia se trataron temas como:

- Impacto del COVID-19 en la Salud de los Adultos Mayores de Iberoamérica.
- Abuso y maltrato como consecuencia de la pandemia del COVID-19 en la Rep. Dom.
- Derechos Humanos de los Adultos Mayores en el marco de la pandemia: Retos y desafíos.



Contamos con expositores del Ministerio de Obras Públicas, Ministerio de Relaciones Exteriores y Ministerio de Economía, Planificación y Desarrollo. Así como también de la Procuraduría General de la República, específicamente desde la Dirección de Derechos Humanos y expositores del CONAPE.

Estuvieron presente un total de 84 personalidades de manera presencial de diferentes Ministerios e instituciones, universidades, ASFL y Hogares del CONAPE, así como personal administrativo. De manera virtual un total de 48 personas estuvieron conectadas vía la red social Instagram y 58 personas vía YouTube.

Memoria institucional 2021

A principios del año 2022, cerramos el proceso de elaboración de la Memoria Institucional CONAPE 2021, con el envío del documento de manera física. Este documento fue elaborado con la colaboración de todas las áreas de la institución las cuales reportaron todas las ejecuciones, logros y metas alcanzados.



Informe semestral enero-junio 2022

Por requerimiento del Ministerio de la Presidencia elaboramos el informe semestral enero-junio 2022, con el objetivo de contar con informaciones de todas las instituciones del estado correspondiente a ese periodo. La Dirección de Planificación y Desarrollo elaboró dicho documento el cual fue cargado en el sistema de Memorias en la fecha establecida, en el mes de julio 2022.

b) Formulación, Monitoreo y Evaluación de Planes, Programas y Proyectos

En lo correspondiente al año 2022, del Dpto. de Formulación, Monitoreo y Evaluación de Planes Programas y Proyectos se analizaron y evaluaron oportunamente los resultados de los servicios, programas, proyectos implementados por el Consejo Nacional de la Persona Envejeciente (CONAPE) permitiendo que la institución pueda evaluar los avances y valorar los logros.



Programas:

Año 2022	
Programas	Adultos Mayores Impactados
Programa “PROVEE” Protección a la Vejez en Pobreza Extrema (Transferencia condicionada exclusivamente para compra de alimentos).	83,333
Programa “TE-AMA” Transferencia Económica al Adulto Mayor (Transferencia no condicionada).	6,620
Programa Familias de Cariño (Adultos mayores acogidos en su núcleo familiar o en su comunidad a través de incentivo económico).	140
Programa “AMA” Acogida del Adulto Mayor en Situaciones de Emergencia.	35
Pasante con Sabiduría (Adultos Mayores Insertados en el sector laboral).	6
Total Alcanzado	90,134

Programa Presupuestario Orientado a Resultados

Este Programa está diseñado para brindarle una mejor calidad de vida a los adultos mayores, a través de servicios integrales que permita la acogida e intervención de estos en un hogar de día o permanente, por parte del personal de CONAPE. De acuerdo con la condición de dependencia en el que se encuentre la persona, podemos identificar y medir los avances que desarrolle el adulto mayor como consecuencia de las intervenciones ofrecidas.



Ejecución Meta Física

Año 2022				
Programa	Productos	Meta Física		
		Programada	Ejecutada	Resultado
15 - Desarrollo Integral y Protección al Adulto Mayor	Adultos Mayores reciben atención integral	213,604	277,471	129%
	Adultos Mayores reciben atención y protección integral en hogares de día, según el método SECARE	407	406	99%
	Adultos Mayores reciben atención y protección integral en centros permanentes, según el método SECARE	344	340	98%
		214,355	278,217	



Ejecución Meta Financiera

Año 2022				
Programa	Productos	Meta Financiera		
		Programada	Ejecutada	Resultado
15 - Desarrollo Integral y Protección al Adulto Mayor	Adultos Mayores reciben atención integral	\$ 786,698,480.35	\$751,365,117.67	98%
	Adultos Mayores reciben atención y protección integral en hogares de día, según el método SECARE	\$172,743,860.00	\$157,554,680.44	91%
	Adultos Mayores reciben atención y protección integral en centros permanentes, según el método SECARE	\$211,067,104.09	\$194,247,791.32	92%
		\$1,152,509,444.44	\$1,103,167,589.43	



Otras gestiones realizadas

Seguimiento al Proyecto de Construcción del Hogar de Día en San Rafael del Yuma

Seguimiento y Monitoreo de los avances en la construcción y cumplimiento del acuerdo interinstitucional entre CONAPE y el Ayuntamiento de San Rafael del Yuma. Esta edificación se lleva a cabo en un terreno de 5,000m² donados por el Ayuntamiento Municipal y a la donación de US\$92,138.00 dólares de la Embajada del Japón.

Seguimiento a Política Nacional de Cuidado

Como miembro de la Comisión que representa al CONAPE:

- Asistir a las reuniones mensuales de la Mesa técnica piloto Comunidades de Cuidado y Mesa Intersectorial de Cuidados.
- Revisión del documento oficial a ser firmado en el convenio marco de colaboración interinstitucional para el desarrollo de la mesa intersectorial de cuidados de república dominicana, con el que asumimos el compromiso de avanzar en la construcción de un Sistema Nacional de Cuidados, como parte de las políticas de igualdad de oportunidades y de igualdad de género y empoderamiento de la mujer.
- Se designó la comisión para la implementación del piloto de comunidades de cuidado a nivel central,



al igual la designación de los puntos focales para las localidades priorizadas, Azua y Santo Domingo Este.

- Se inició en la Provincia de azua, con la conformación de la mesa local de cuidado con el objetivo de socializar los conceptos claves vinculados a cuidados, sensibilizar e inducir a los actores locales sobre el Piloto Comunidades de Cuidados, Generar un compromiso inicial y Conocer la oferta existente de servicios.
- Se remitieron 5 facilitadores del CONAPE acreditados en la materia nacional e internacional, para los procesos de capacitación del programa de formación de cuidadoras de adultos mayores.

Seguimiento Iniciativas Presidenciales

Brindar apoyo al departamento de Desarrollo social en la elaboración y registro de la ejecución mensual del Programa Familias de Cariño en la plataforma de Iniciativas Presidenciales.

Seguimiento a los Logros Provinciales de la Gestión Institucional

En el período Agosto 2020 al cierre de 2022 el Consejo Nacional de la Persona Envejeciente (CONAPE) ha beneficiado a un total de 603,583 adultos mayores, que recibieron 9,607,047 servicios, con una inversión de RD\$1,317,014,460.55 y generando 1,080 empleos. De igual modo, a través del Programa TE-AMA (Transferencia Económica al Adulto Mayor), se han



impactado durante esta gestión un total de 6,839 adultos mayores, con una inversión correspondiente a RD\$74,565,600.00 impactando de forma positiva en la calidad de vida de los adultos mayores, distribuidos en las provincias del país.

Actualización de los servicios de la página web

Realización de catálogo de servicios de la institución con la finalidad de ser actualizados en la página web. Estos fueron revisados y validados por las áreas que brindan dichos servicios.

Guía para la Gestión Operativa de los Hogares de Día

Elaboración de una guía operativa con el objetivo de instruir a los hogares de día sobre su operatividad y funcionalidad.

Seguimiento Proyecto AFP-Popular

Se realizaron visitas de levantamiento a los hogares permanentes del pertenecientes al proyecto:

- Hogar de Ancianos Nuestra Señora del Carmen (Boca Chica).
- Hogar de Ancianos San Antonio de Padua (San José de Ocoa).
- Hogar de Ancianos San Antonio María Claret (Puerto Plata).



Esto con la finalidad de conocer sus necesidades de equipamiento, capacitación y fortalecer sus capacidades para la atención y cuidado de los adultos mayores, con la colaboración de AFP-Popular y UNFPA.

Capacitaciones Impartidas

En el marco del Curso de Atención Integral al Adulto Mayor para los Hogares de Día, impartimos el módulo sobre implementación del Programa Presupuestario Orientado a Resultados (PPoR). Con el propósito de dar a conocer el programa, la metodología de trabajo de cara a la implementación y la matriz de reporte trimestral.

c) Desarrollo Institucional y Calidad en la Gestión

Uno de los objetivos del departamento de Desarrollo Institucional y Calidad en la Gestión es implementar modelos de calidad bajo los parámetros de la administración pública, al igual que la creación de instrumentos para la adecuada ejecución de procesos institucionales.

- **Resultados de los Sistemas de Calidad**
Nuestro objetivo es fortalecer el sistema de calidad, buscando establecer mejoras en todos los servicios que ofrece CONAPE, por medio de controles de calidad con sistemas de gestión institucional.

Realizamos encuestas para medir la satisfacción de los usuarios obteniendo un índice de Satisfacción Ciudadana de la valoración de la calidad del servicio de



un 96% brindado al adulto mayor el cual es nuestro blanco objetivo.

Un aporte durante el año 2022, se realizó un taller Calidad en la Gestión sobre cómo impacta la calidad en nuestro accionar de cara al adulto mayor.

Acciones para el fortalecimiento institucional:

El fortalecimiento institucional, nos insta a tomar acciones en su gestión y en los resultados que persigue, sin dejar de ver la disposición presidencial, la misión institucional, los recursos humanos, materiales y financieros.

- Evaluación de la calidad del servicio interno y externo.
- Revisión y valoración de la calidad de las evidencias cargadas al Plan Operativo Anual.
- Evaluación del cumplimiento de la ley 41-08 por departamento.
- Taller sobre la Calidad en la Gestión.
- Manual de Inducción
- Manual del del plan operativo anual
- Manual de la metodología de valoración y administración de riesgos
- Plan de información y comunicación
- Actualización del formato de procedimiento
- Procedimiento de segmentación de la red de datos



- Procedimiento de identificar, responder e informar al centro nacional de ciberseguridad sobre un incidente de seguridad
- Procedimiento de restricciones de usuario de usuarios y procesos de creación y mantenimiento de usuarios
- Procedimientos de solicitud de solicitud y uso de activos TIC
- Procedimientos de respaldo de base de datos
- Procedimiento de adquisición, desarrollo o modificación de sistemas de tecnología de la información.
- Procedimiento de desvinculación del personal
- Procedimiento de encuesta de clima organizacional
- Procedimiento manejo y el control de la caja chica en los hogares de día
- Procedimiento: Reposición de la caja chica en los hogares de día.
- Procedimiento abastecimiento de combustibles vehículos de la institución.
- Procedimiento de la recepción de tarjetas para reposición de combustibles
- Procedimiento solicitud préstamo empleado feliz
- Formulario de solicitud de documentos
- Se actualizó el código de ética de la institución.
- Se revisó y actualizó el manual de funciones
- Se adecuaron y se realizaron nuevos procedimientos para fortalecer la institución.



- Se crearon políticas para fortalecer los procedimientos y del accionar de la institución.
- Proceso de aprobación y divulgación de Carta Compromiso al Ciudadano.

Carta Compromiso al Ciudadano

La carta compromiso al ciudadano son documentos a través de los cuales las instituciones públicas informan al ciudadano sobre los servicios que gestionan, cómo acceder y obtener esos servicios y los compromisos establecidos para su prestación. Esto implica un enfoque en el ciudadano, lo que hace necesario conocer qué espera él y orientar los procesos de trabajo de forma que contribuyan a satisfacer sus necesidades, por lo que debemos evaluar los niveles internos de eficiencia y la satisfacción del ciudadano en cuanto a la forma en que está recibiendo el servicio.

Hemos actualizado los miembros del Comité de Calidad para la elaboración de este documento con el objetivo de impulsar y desarrollar el proceso de elaboración, planteando objetivos de mejora y estableciendo estándares de servicios.

Como parte de este proceso, divulgamos a todo el personal de la institución la iniciación de elaboración de la Carta Compromiso al Ciudadano. Para que los servidores públicos de la institución tomen conciencia y se enfoquen en conocer qué se espera de él, y puedan orientar los procesos de trabajo de forma que



contribuyan a satisfacer las necesidades de los adultos mayor.

Normas Básicas de Control Interno (NOBACI)

Las Normas Básicas de Control Interno constituyen el marco de referencia mínimo obligatorio en materia de control interno, para que el sector público prepare los procedimientos y reglamentos específicos del funcionamiento de sus SAC (sistemas de administración y control). Esto hace que las instituciones públicas tengan un marco de referencia para evaluar la calidad de sus servicios mediante la administración y controles que monitorean los servicios brindados.

Desde el área realizamos lo siguiente:

- Diagnóstico de Normas Básicas de Control Interno.
- Aprobación de la ficha técnica de la encuesta institucional de satisfacción ciudadana sobre la calidad de los servicios públicos
- Revisión de evidencias para cargar en las Normas Básicas de Control Interno.
- Elaborando el plan de comunicación para todos los servidores públicos de la institución



4.5 Desempeño del área de Comunicaciones

El departamento de Comunicaciones cumplió con las asignaciones del Plan de Operativo Anual (POA), en el cual está establecido todas las actividades que como departamento hemos aportado para el cumplimiento de los objetivos institucionales. las informaciones de las políticas, leyes, acciones que la institución realiza para garantizar los derechos de los adultos mayores, y el bienestar de esta población.

Hemos cumplido con su rol de promover y divulgar las principales actividades institucionales que se han realizado en el pasado semestre, en favor de la población adulta mayor del país. Se han realizado diversas campañas de concienciación sobre el abuso y maltrato en la vejez, a través de materiales audiovisuales posteados en las redes sociales institucionales, notas de prensa y media tour, que han conectado con la ciudadanía afianzando el tema adulto mayor como una necesidad de garantía de derechos en nuestro país.

Se ha utilizado espacios publicitarios en diarios de circulación nacional, para promover el Día de Toma de Consciencia de Abuso y Maltrato en la Vejez, así como la Apertura de Convocatoria de los Premios Anuales: Adulto Mayor del Año y Protector de la Persona Envejeciente.



Dentro de nuestras campañas en redes sociales esta la promoción de los artículos de la ley 352-98. Esta promoción sigue siendo un punto clave de este departamento, y cada vez, hay una mayor presencia y conocimiento de la misma en todas nuestras redes sociales.

El Departamento de Comunicaciones realizó su Plan de Información y Comunicación 2022, acción que aportó al cumplimiento del indicador de las Normas Básicas de Control Interno (NOBACI), el cual es requerido por la Contraloría General de la República.

Como departamento de apoyo y transversal a todas las áreas, el Departamento de Comunicaciones, cumplió su objetivo de publicitar en las cuentas de redes sociales y página web institucional, así como en los medios de comunicación impresos y digitales, todas las acciones institucionales, planificadas para este año y que impactaron positivamente con el bienestar de la población adulta mayor.



Desempeño en las Redes Sociales

Plataforma	Clasificación	Enlace	Desempeño año 2022
Página Web	Portal Web Institucional, secciones multimedia, noticias y boletín digital.	http://conape.gob.do/index.cfm http://conape.gob.do/blog.cfm http://conape.gob.do/galería_albumes.cfm	<ol style="list-style-type: none"> 1. Mayor producción. 2. Segmentación de videos y fotografías por álbumes. 3. Actualización de notas de prensa. 4. Publicación de boletín digital cuatrimestral.
Facebook	Red Social	http://www.facebook.com/CONAPERD	Aumentó el número de seguidores a 2,672 en esta cuenta, a pesar, que se inició en marzo del 2022.
Instagram	Red Social	http://www.instagram.com/conaperd/	Aumentó el número de seguidores de 12,157 a 12,841, para un incremento de 683 seguidores.
Twitter	Red Social	https://twitter.com/conaperd	Aumentó el numero de seguidores de 4,857 a 5,507, para un incremento de 650 seguidores.



a) Desempeño Protocolo y Eventos

El área de protocolo y eventos tiene la responsabilidad de colaborar con la dirección ejecutiva y las demás direcciones y departamentos del CONAPE en la organización de los eventos institucionales logrando cumplir con la planificación y ejecución y alcanzando los objetivos pautados.

En el 2022, se coordinó junto al departamento de Relaciones Internacionales y la dirección ejecutiva las firmas de acuerdos interinstitucionales, entre ellos la firma con Hogares adscritos a la institución. De igual manera apoyamos la firma de acuerdo entre el CONAPE y el Consejo Nacional de Ciber Seguridad, CNCS, sobre Ciber Seguridad.

Se organizó el protocolo para el acto de la firma de acuerdo entre el CONAPE y DIGEPRES, sobre el Programa Presupuestario orientado a Resultados, actividad que se ejecutó en presencia del Dr. José García Ramírez, director ejecutivo del CONAPE y el Lic. José Rijo Presbot, director de la Dirección General de Presupuesto.

Se realizó el montaje protocolar para recibir los medicamentos donados por la AFP Popular para el beneficio de los Adultos Mayores.

De igual manera se organizó en el aspecto protocolar aquellos eventos institucionales, tales como:

- Inauguración del Hogar de las Matas de Farfán.



- Primer picazo del Hogar de San Rafael del Yuma.
- Entrega floral en el Altar de la Patria por la Independencia Nacional.
- Día de las secretarías.
- Día de las Madres.
- Día de la toma de conciencia en contra del abuso y maltrato al Adulto Mayor.
- Firma de acuerdo en Mirex.
- Recibimiento de donación de medicamentos al Conape a través la alianza empresarial Sanar una Nación y AFP Popular.
- Recibimiento de donaciones, fundación Buen Samaritano.
- Misa y entrega floral altar de la patria por motivo Día del Adulto Mayor y la Persona Envejeciente.
- Premiación al Protector y Adulto Mayor del año en el Palacio Presidencial, por el excelentísimo Sr. Presidente de la República Luis Abinader Corona.
- Taller Dirección Desarrollo Integral
- Primera graduación de servidores públicos del Conape en Infotep.
- Premiación Conape servidores públicos y departamentos meritorios.
- Conferencia Internacional en MEPyD

Apoyamos de manera oportuna en la organización de las actividades formativas dirigidas por la escuela de capacitación del CONAPE y por el Dpto. de Recursos



Humanos, llevando un control y calendario de las reservas del salón evitando contratiempos.

4.6 Desempeño Relaciones Nacionales e Internacionales

El Departamento de Relaciones Nacionales e Internacionales tiene como objetivo promover el desarrollo de alianzas estratégicas con las diferentes organizaciones tanto públicas como privadas en el ámbito nacional e internacional, con el fin de aportar al fortalecimiento de las políticas públicas en beneficio de la población adulta mayor.

Es por esto que, ha abocado al cumplimiento de diversas acciones para afianzar este compromiso, entre ellas:

- Se ha coordinado la participación virtual de los funcionarios de la institución en reuniones internacionales, como el 60 avo. Periodo de Sesiones de la Comisión de Desarrollo Social, que tuvo lugar en la sede de las Naciones Unidas en New York; cuyo tema prioritario fue “Recuperación inclusiva y resiliente de la COVID-19 para lograr medios de vida sostenibles, bienestar y dignidad para todos; erradicar la pobreza y el hambre en todas sus formas y dimensiones para conseguir la Agenda 2030.



Así como en el 12avo. Periodo de Sesiones del Grupo de Trabajo de Composición Abierta sobre Envejecimiento, donde participó la máxima autoridad de la institución.

Participamos en la XIII Reunión Intergubernamental como miembros del Programa de Cooperación sobre la Situación de las Personas Adultas Mayores, celebrada en la ciudad de Cartagena de Indias, Colombia. En la misma fueron tomadas las decisiones importantes relativas al Programa como la elección de la actual Presidencia.

- Se han ejecutado acciones para la firma de acuerdos interinstitucionales, en favor del fortalecimiento institucional para el beneficio de los adultos mayores, entre los que podemos destacar:
- La firma de quince (15) convenios con organizaciones de la sociedad civil que operan como ASFL de modalidad diurna acreditadas al CONAPE. De igual manera tres (3) renovaciones de acuerdos con ASFL diurnas que ya tenían relación legal con la institución.
- Firma con el Hogar Permanente para Adultos Mayores las Matas de Farfán, con el objetivo de implementar, dar seguimiento y monitoreo del



Sistema Nacional de Desarrollo integral del Adulto Mayor.

- Acuerdo interinstitucional con el Hospital Docente Padre Billini (HDPB), en beneficio de los adultos mayores que se realizan procedimientos de diálisis.
- Acuerdo interinstitucional con el Consejo Nacional de Ciberseguridad (CNC), con el objeto de promover una cultura nacional de ciberseguridad y protección efectiva de los datos del Estado.
- Acuerdo interinstitucional con la Dirección General de Jubilaciones y Pensiones (DGJP), con el objeto de mejorar la calidad de servicio a los adultos mayores y de intercambiar estadísticas del sistema de pensiones.

De igual forma se gestionó la firma de acuerdo con instituciones del sector público como: Ministerio de Relaciones Exteriores (MIREX); Instituto de Seguridad Social del CODIA (ISES-CODIA); Ministerio de Cultura; Unidad Ejecutora para la Recaudación de Barrios y Entornos (URBE); Oficina Metropolitana de Servicios de Autobús (OMSA); Comedores Económicos del Estado Dominicano Gobernaciones provinciales de Baní, Pedernales, entre otros.

Por otro lado, se ha gestionado la participación del personal del CONAPE en instancias de formación del



exterior. Desde el Departamento se han gestionado seis (6) capacitaciones de esta categoría.

Abocados a la meta institucional de asegurar y mejorar el desempeño laboral del personal, desde el Departamento de Relaciones Internacionales hemos participado en doce (17) capacitaciones realizadas por la institución.

A su vez participamos en el taller de la herramienta SIMORED Plus, impartido por la Dirección de Derechos Humanos del Ministerio de Relaciones Exteriores (MIREX) y la Delegación del Ministerio de Relaciones Exteriores de Paraguay.

Realizamos un taller híbrido (Presencial y virtual) para capacitar al personal de la sede central y a los directores de ASFL sobre la Conmemoración del Día Mundial de la Toma de Conciencia sobre el Abuso y el Maltrato en la Vejez.

Continuamos dando seguimiento al proyecto producto de la firma de acuerdo con la Administradora de Fondos de Pensiones del Popular (AFP Popular), Fundación Popular y el Fondo de Población de las Naciones Unidas (UNPHA), sobre la ejecución de un programa de capacitación al personal de los centros seleccionados para el proyecto, entre otros aspectos.



Para la promoción de alianzas estratégicas con entidades nacionales y organismos internacionales, podemos destacar:

- Seguimiento con el Ayuntamiento del Distrito Nacional a la Agenda Municipal del Adulto Mayor y acuerdo CONAPE-ADN.
- Participación en la primera y segunda Reunión Comisión Interinstitucional de Derechos Humanos.
- Participamos en la presentación del decreto 31-22 sobre compras públicas dirigido a mipymes industriales en el marco de programas de alivio a la pobreza del Ministerio de Industria, Comercio y Mipymes (MICM) y la Dirección General de Contrataciones Públicas (DGCP).
- Seguimiento a la solicitud de la Cancillería dominicana la iniciativa del grupo Logisanté, empresa canadiense interesada en la realización de un proyecto que consiste en la construcción de centros para adultos mayores con estándares norteamericanos en 4 diferentes puntos turísticos del país.

De igual manera, se realizaron las gestiones pertinentes para realizar la actividad del Lanzamiento de la Década del Envejecimiento Saludable en la República Dominicana en conjunto con la Organización Panamericana de la Salud (OPS/OMS).



Así mismo participamos en una reunión técnica con Ministerios de Salud en la región sobre la implementación de la Década del Envejecimiento Saludable de la Región de América Latina coordinada por la Organización Panamericana de la Salud (OPS/OMS).

Realizamos la elaboración de insumos y actualización de las informaciones del 8vo. Informe periódico ante el Comité para la Eliminación de la Discriminación contra la Mujer (CEDAW), por sus siglas en ingles.

4.7 Desempeño Seguridad Militar

El departamento de seguridad militar tiene como objetivo, ser una unidad que contenga las capacidades humanas y tecnológicas para garantizar la seguridad en todo sentido del Consejo Nacional de la Persona Envejeciente, de sus colaboradores y de los adultos mayores en general, es por esto que cada día desarrollamos las actividades que son necesarias para así apoyar a la institución y a todas sus dependencias.

Es nuestro deber tomar constantemente las medidas de lugar en el ámbito de la seguridad y que esto vaya a la par con la ejecución de programas y proyectos los cuales garantizarán que la institución y sus colaboradores se encuentren bajo un clima laboral seguro que permita la eficiencia en sus labores cotidianas.



Durante este 1er semestre la seguridad militar se ha empeñado en apoyar la solidez de nuestra institución por medio del fortalecimiento de los protocolos y sistemas que dan soporte de manera activa al mantenimiento de un clima de paz y seguridad laboral en este Consejo Nacional de la Persona Envejeciente.

El departamento de seguridad ejecuta los pasos necesarios para procurarse un personal militar que en lo que va del semestre ha servido para dar apoyo de seguridad a las actividades que realizan los departamentos de salud y servicios sociales, buscando con esto propiciar un clima de protección al equipo y al personal al momento de desplazarse a realizar labores institucionales.

Se dotó al departamento de asistencia legal de una unidad para dar soporte a lo que son las intervenciones, socorro y rescate de adultos mayores desamparados.

En virtud de una actividad que lleva como fin la distribución de alimentos en diferentes puntos del país, el departamento de seguridad adaptándose a estos requerimientos creó y actualizó en lo que va del semestre un manual de procedimientos para estos fines y con esto poder garantizar la seguridad de esta actividad.

Se realizaron recorridos por los diferentes centros regidos por el Conape y en este sentido se actualizaron



los planes de seguridad existentes para así minimizar las vulnerabilidades de seguridad en estos centros.

En el transcurso del semestre, el departamento de seguridad se enfocó en la capacitación de sus miembros, en temas relacionados al manejo con el adulto mayor, creando una conciencia de solidaridad y participación en el personal militar que labora en el CONAPE.

A mediados de año la institución fue dotada de un sistema de cámaras de seguridad que ha servido como herramienta al momento de brindar soporte a lo que es la seguridad integral del CONAPE, en ese mismo orden hemos utilizado este recurso para darle solución varias de las situaciones de seguridad que tenemos constantemente en la institución.

Se actualizaron los protocolos que son utilizados para eficientizar la recepción de personal, monitoreo de los centros adscritos al CONAPE y las propiedades que ingresan a los mismos.

El departamento de seguridad militar cumplió con darle el seguimiento a los procedimientos de seguridad establecidos en los centros de acogida regidos por la institución, ya que estos planes han servido para garantizar la integridad física de los adultos mayores acogidos en estos centros.



4.8 Fiscalización y Control

Dentro de las funciones asignadas al área de Fiscalización y Control podemos mencionar la fiscalización e inspección de las actividades económicas realizadas en los Hogares de Día, Hogares Permanentes, Asociaciones Sin Fines de Lucro y las oficinas de la Sede.

Durante el periodo fiscal enero-noviembre 2022, fueron realizados y entregadas a la Dirección Ejecutiva, cuarenta y dos (42) informes Financieros, de Gestión y Especiales, realizados a los Hogares de Día CONAPE, Fundaciones y a la Sede Central, con las recomendaciones pertinentes en cada caso.

Fueron revisadas 2024 solicitudes para la emisión de cheques de los veintinueve (29) Centros u Hogares de Día en el periodo indicado y enviados a la DGII ciento cuarenta y tres (143) formatos 606, con las compras de bienes y servicios que los Centros le efectuaron a los suplidores.

Colaboraron con las actividades realizadas por varios departamentos durante el indicado periodo, además de impartir talleres de capacitación virtual y presencial a los colaboradores de los Centros de CONAPE a nivel nacional.

De las quince (15) inspecciones realizadas a los Centro CONAPE, detallamos el flujo de efectivo que cada una posee, señalamos el efectivo inicial al 1 de enero 2022,



superávit o déficit del periodo y el efectivo que tienen a la fecha del último informe financiero presentado.

la Dirección Ejecutiva con las recomendaciones concernientes a las debilidades y mejoras para agregar valor en todos los procesos realizados.

Estamos capacitando el personal de los Hogares de Días CONAPE, de forma presencial y virtual, sobre el manejo correcto en labores tales como: caja chica, en el manejo de la documentación soporte, de cómo enviar los formatos 606, y cómo presentar la declaración jurada anual.

Se realizaron informes financieros a 33 Hogares de Día, con el objetivo principal de determinar si los fondos recibidos por estos Hogares de Día han sido utilizados de forma razonable, de modo que ellos si satisfagan las necesidades básicas de los adultos mayores.

Otro objetivo de estas inspecciones es, verificar si los hogares cumplen con las disposiciones establecidas por la Dirección General de Impuestos Internos (DGII), en cuanto a la presentación anual de las operaciones realizadas por cada hogar, así como la presentación mensual del pago de las retenciones de impuesto.



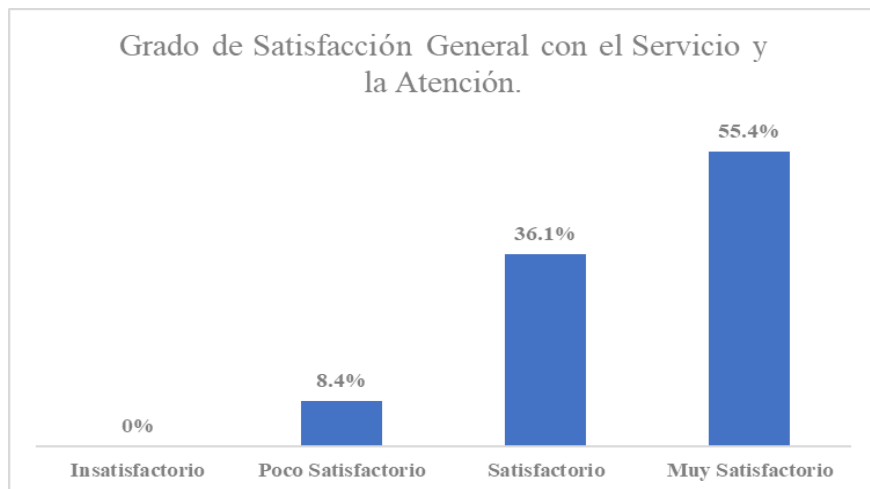
V. SERVICIO AL CIUDADANO Y TRANSPARENCIA INSTITUCIONAL

5.1 Nivel de satisfacción con el servicio

Para medir el grado de satisfacción con respecto al cumplimiento con los requerimientos de los servicios prestados por las áreas de servicios, fue utilizada la aplicación de encuestas de forma periódica para obtener la retroalimentación de los ciudadanos y medir el nivel de satisfacción con respecto a los servicios.

Estos resultados evaluaron cuatro (4) aspectos de atención, los cuales se detallan a continuación:

1. Infraestructura
2. Horarios
3. Tiempos
4. Servicio y Atención



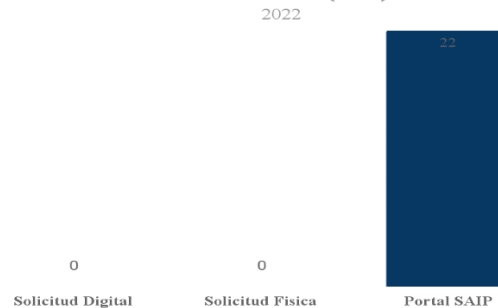
En conclusión, al grado general de satisfacción con el servicio y la atención, un 8.4% de los ciudadanos quedaron poco satisfechos, un 36.1% quedaron satisfecho y un 55.4% quedaron muy satisfechos.

5.2 Nivel de cumplimiento acceso a la información

La División de Acceso a la Información (DAI), del Consejo Nacional de la Persona Envejeciente (CONAPE), al cierre del año 2022 ha recibido un total de Veintidós (22) solicitudes de información, dando respuesta efectiva y satisfactoria a todas.

Las informaciones se recibieron a través del Portal Único de Solicitud de Acceso a la Información Pública (SAIP) y las mismas estaban relacionadas a trabajos universitarios, solicitudes de organizaciones sin fines de lucro, y de la ciudadanía en general; las mismas fueron respondidas dentro de un rango de cero (0) a diez (10) días de un máximo de quince días que establece la Ley 200-04.

Solicitudes de información recibidas por la División de Acceso a la Información (DAI)

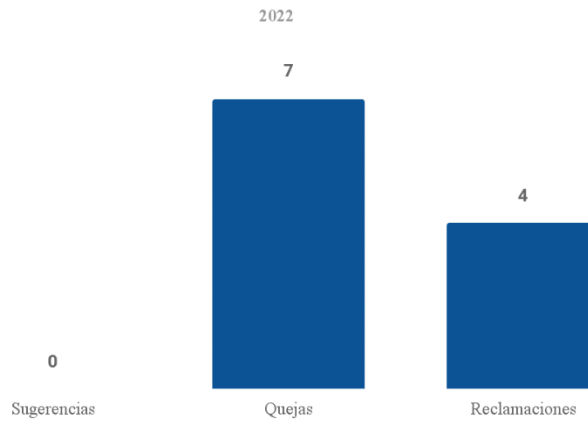


5.3 Resultados Sistema de Quejas, Reclamos y Sugerencias

El sistema del 311 tiene por objeto recibir, diligenciar y resolver, las quejas, denuncias y reclamaciones de los Ciudadanos concernientes al CONAPE.

La Plataforma de la Línea 311, a la fecha está al día, no tienen nada pendiente, los mismos son monitoreados a diarios, por lo cual su manejo es de continuo trabajo. Este año 2022 el CONAPE recibió un total de 7 quejas y 4 Reclamaciones, las cuales fueron atendidas y respondidas en el tiempo que establece la ley 200-04 para dar respuesta al ciudadano.

Solicitudes Recibidas sobre Quejas, Reclamaciones y Sugerencias del Portal 311

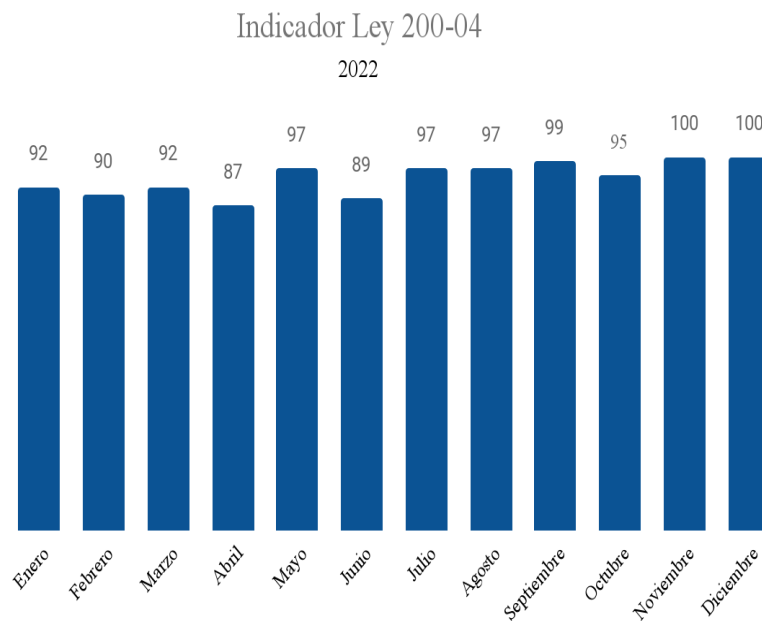


5.4 Resultados mediciones del Portal de Transparencia

Para medir el cumplimiento de la Ley de Libre Acceso a la Información Pública se realizan evaluaciones al subportal institucional de Transparencia ejecutadas por el Órgano Rector (DIGEIG).

Estas evaluaciones fueron realizadas bajo los estándares de la Resolución 01/2018. Esta normativa introdujo importantes cambios en el sistema de monitoreo de los indicadores de Transparencia y la Ley de Libre Acceso a la Información Pública con la valoración de la calidad de la información publicada.

Al cierre del año 2022 CONAPE tiene un porcentaje de 94.58% en escala de 100 con respecto a la evaluación realizada en este indicador.



VI. ANEXOS



• Matriz Principales Indicadores de Gestión por Procesos.

NO.	ÁREA	PROCESO	NOMBRE DEL INDICADOR	FRECUENCIA	LÍNEA BASE	META	ÚLTIMA MEDICIÓN	RESULTADO
1	Departamento de Supervisión de Centros	Aumentada la protección del adulto mayor a través del acceso a servicios que favorecen la inclusión, el cuidado y la atención integral	Cantidad de Adultos Mayores Incluidos en programas Sociales, ascritos a centros Geriátricos, hogares de días, asilos y ASFL	Semestral	6.147	6.500	dic-22	11.556
2	División Servicios de Salud	Reducidos los riesgos de enfermedades y posibles dependencias de la población adulta mayor beneficiaria de los programas del CONAPE	Cantidad de adultos mayores que reciben consultas médicas especializadas	Mensual	5.606	6.000	dic-22	6.438
3	Departamento Jurídico	Garantizados los Derechos de los Adultos Mayores a través de la orientación legal	Cantidad de adultos mayores con derechos garantizados a través de la orientación legal	Semestral	4.174	3.500	dic-22	2.832
4	División de Programas sociales	Reducidos los riesgos de enfermedades y posibles dependencias de la población adulta mayor beneficiaria de los programas del CONAPE	Cantidad de Adultos Mayores con entrega de raciones y suplementos alimenticios	Semestral	67.003	45.000	dic-22	72.186
5	División de Salud / Supervisión de centros	Reducidos los riesgos de enfermedades y posibles dependencias de la población adulta mayor beneficiaria de los programas del CONAPE	Cantidad de adultos mayores con entrega de Medicamentos.	Semestral	8.303	2.500	dic-22	3.094
6	División de Programas Sociales para Adultos Mayores	Mejorada la sostenibilidad financiera de los adultos mayores en situación de vulnerabilidad	Cantidad de adultos mayores que reciben transferencia monetaria Tarjeta Te AMA	Mensual	3.288	3.500	dic-22	6.620
7	División de Programas Sociales para Adultos Mayores	Mejorada la sostenibilidad financiera de los adultos mayores en situación de vulnerabilidad	Cantidad de adultos mayores incluidos en transferencia monetaria a través de la gestión programa PROVEE	Mensual	83.333	83.333	dic-22	83.333
8	Desarrollo social	Aumentada la protección del adulto mayor a través del acceso a servicios que favorecen la inclusión, el cuidado y la atención integral	Cantidad de adultos mayores a través de programa familias de cariño	Anual	8	120	dic-22	123
9	Desarrollo social	Mejorada la sostenibilidad financiera de los adultos mayores en situación de vulnerabilidad	Cantidad de adultos mayores con mejoría en sostenibilidad financiera a través de la inserción laboral	Anual	10	100	dic-22	7
10	División de inclusión en Programas Sociales	Reducidos los adultos mayores en situaciones de emergencia y vulnerabilidad	Cantidad de Adultos Mayores orientados y protegidos en Situaciones de emergencias.	Semestral	105.235	52.000	dic-22	63.818
11	División de inclusión en Programas Sociales	Reducidos los adultos mayores en situaciones de emergencia y vulnerabilidad	Cantidad de adultos mayores en situación de vulnerabilidad asistidos	Semestral	3.800	4.800	dic-22	4.812
12	Departamento Jurídico	Mejorada la sostenibilidad financiera de los adultos mayores en situación de vulnerabilidad	Cantidad de adultos mayores con gestiones realizadas para ser incluidos en pensiones solidarias	Anual	3.020	7.000	dic-22	39.465
13	Supervisión de Centros, Unidad de ASFL	Asegurada la calidad de la atención a los adultos mayores beneficiarios de los programas coordinados y supervisados por CONAPE.	Cantidad de centros acreditados y habilitados donde se asegure la calidad de la atención de los adultos mayores.	Anual	133	50	dic-22	75
14	Supervisión de Centros	Asegurada la calidad de la atención a los adultos mayores a través de la construcción y equipamiento de las estancias del CONAPE.	Cantidad de estancias construidas y equipadas mejorar la calidad de vida de los adultos mayores	Anual	24	-	dic-22	32



- Matriz índice de Gestión Presupuestaria Anual (IGP)



INDICADOR DE LA GESTIÓN PRESUPUESTARIA (IGP)

Reporte detallado por producto

CAPÍTULO 0201 - PRESIDENCIA DE LA REPÚBLICA
 SUBCAPÍTULO 02 - GABINETE DE LA POLÍTICA SOCIAL
 UNIDAD EJECUTORA 0010 - CONSEJO NACIONAL DE LA PERSONA ENVEJECIENTE
 AÑO 2022
 TRIMESTRE Jul - Sep

IGPS01 - Nivel de cumplimiento								45%
S01-01 Cumplimiento físico								20%
S01-02 Evidencia del cumplimiento								8%
S01-03 Cumplimiento financiero								18%
Productos	S01-01 Cumplimiento físico			S01-02 Evidencia del cumplimiento	S01-03 Cumplimiento financiero			
	Programación	Ejecución	% Logro		Programación	Ejecución	% Logro	
6034 - Adultos mayores reciben atención integral	53,401	71,287	133%	6%	164,772,941	168,049,823	102%	
6622 - Adultos mayores reciben atención y protección integral en centros modelos, según el método SECARE	407	406	100%	10%	45,255,235	26,659,423	59%	
6624 - Adultos mayores reciben atención y protección integral permanente, según el método SECARE	344	340	99%	6%	50,200,156	51,781,844	103%	
IGPS02 - Autoevaluación								27%
S02-01 Causas de desvío físico financiero								27%
Productos	S02-01 Causas de desvío físico financiero							
6034 - Adultos mayores reciben atención integral	20%							
6622 - Adultos mayores reciben atención y protección integral en centros modelos, según el método SECARE	30%							
6624 - Adultos mayores reciben atención y protección integral permanente, según el método SECARE	30%							
IGPS03 - Modificaciones presupuestarias								8%
S03-01 Modificaciones presupuestarias aprobadas								8%
Productos	S03-01 Modificaciones presupuestarias aprobadas							
6034 - Adultos mayores reciben atención integral	2%							
6622 - Adultos mayores reciben atención y protección integral en centros modelos, según el método SECARE	0%							
6624 - Adultos mayores reciben atención y protección integral permanente, según el método SECARE	0%							
IGPS04 - Reprogramaciones financieras								10%
S04-01 Reprogramaciones de cuotas realizadas dentro del plazo establecido								10%
S04-01 Reprogramaciones de cuotas realizadas dentro del plazo establecido								
Cantidad de reprogramaciones de cuotas realizadas fuera del plazo establecido	10							
Resultado IGP								90%



Presupuesto 2022	
Detalle	Presupuesto Aprobado
2.1 – REMUNERACIONES Y CONTRIBUCIONES	488.049.679,00
2.1.1 – REMUNERACIONES	422.711.925,00
2.1.2 – SOBRESUELDOS	7.633.435,00
2.1.3 – DIETAS Y GASTOS DE REPRESENTACIÓN	300.000,00
2.1.4 – GRATIFICACIONES Y BONIFICACIONES	-
2.1.5 – CONTRIBUCIONES A LA SEGURIDAD SOCIAL	57.404.319,00
2.2 – CONTRATACIÓN DE SERVICIOS	64.906.220,00
2.2.1 – SERVICIOS BÁSICOS	13.381.881,00
2.2.2 – PUBLICIDAD, IMPRESIÓN Y ENCUADERNACIÓN	2.340.160,00
2.2.3 – VIÁTICOS	2.824.000,00
2.2.4 – TRANSPORTE Y ALMACENAJE	869.798,00
2.2.5 – ALQUILERES Y RENTAS	12.085.481,00
2.2.6 – SEGUROS	3.715.000,00
2.2.7 – SERVICIOS DE CONSERVACIÓN, REPARACIONES MENORES E INSTALACIONES TEMPORALES	8.655.000,00
2.2.8 – OTROS SERVICIOS NO INCLUIDOS EN CONCEPTOS ANTERIORES	6.534.900,00
2.2.9 – OTRAS CONTRATACIONES DE SERVICIOS	14.500.000,00
2.3 – MATERIALES Y SUMINISTROS	148.242.270,00
2.3.1 – ALIMENTOS Y PRODUCTOS AGROFORESTALES	96.260.520,00
2.3.2 – TEXTILES Y VESTUARIOS	3.543.679,00
2.3.3 – PRODUCTOS DE PAPEL, CARTÓN E IMPRESOS	46.000,00
2.3.4 – PRODUCTOS FARMACÉUTICOS	20.959.200,00
2.3.5 – PRODUCTOS DE CUERO, CAUCHO Y PLÁSTICO	858.685,00
2.3.6 – PRODUCTOS DE MINERALES, METÁLICOS Y NO METÁLICOS	73.000,00
2.3.7 – COMBUSTIBLES, LUBRICANTES, PRODUCTOS QUÍMICOS Y CONEXOS	13.480.971,00
2.3.8 – GASTOS QUE SE ASIGNARÁN DURANTE EL EJERCICIO (ART. 32 Y 33 LEY 423-06)	-



Presupuesto 2022	
Detalle	Presupuesto Aprobado
2.3.9 - PRODUCTOS Y ÚTILES VARIOS	13.020.215,00
2.4 - TRANSFERENCIAS CORRIENTES	332.411.501,00
2.4.1 - TRANSFERENCIAS CORRIENTES AL SECTOR PRIVADO	331.911.501,00
2.4.2 - TRANSFERENCIAS CORRIENTES AL GOBIERNO GENERAL NACIONAL	-
2.4.3 - TRANSFERENCIAS CORRIENTES A GOBIERNOS GENERALES LOCALES	-
2.4.4 - TRANSFERENCIAS CORRIENTES A EMPRESAS PÚBLICAS NO FINANCIERAS	-
2.4.5 - TRANSFERENCIAS CORRIENTES A INSTITUCIONES PÚBLICAS FINANCIERAS	-
2.4.7 - TRANSFERENCIAS CORRIENTES AL SECTOR EXTERNO	500.000,00
2.4.9 - TRANSFERENCIAS CORRIENTES A OTRAS INSTITUCIONES PÚBLICAS	-
2.5 - TRANSFERENCIAS DE CAPITAL	-
2.5.1 - TRANSFERENCIAS DE CAPITAL AL SECTOR PRIVADO	-
2.5.2 - TRANSFERENCIAS DE CAPITAL AL GOBIERNO GENERAL NACIONAL	-
2.5.3 - TRANSFERENCIAS DE CAPITAL A GOBIERNOS GENERALES LOCALES	-
2.5.4 - TRANSFERENCIAS DE CAPITAL A EMPRESAS PÚBLICAS NO FINANCIERAS	-
2.5.5 - TRANSFERENCIAS DE CAPITAL A INSTITUCIONES PÚBLICAS FINANCIERAS	-
2.5.6 - TRANSFERENCIAS DE CAPITAL AL SECTOR EXTERNO	-
2.5.9 - TRANSFERENCIAS DE CAPITAL A OTRAS INSTITUCIONES PÚBLICAS	-
2.6 - BIENES MUEBLES, INMUEBLES E INTANGIBLES	60.010.714,00
2.6.1 - MOBILIARIO Y EQUIPO	7.205.900,00
2.6.2 - MOBILIARIO Y EQUIPO EDUCACIONAL Y RECREATIVO	1.900.000,00
2.6.3 - EQUIPO E INSTRUMENTAL, CIENTÍFICO Y LABORATORIO	2.422.874,00
2.6.4 - VEHÍCULOS Y EQUIPO DE TRANSPORTE, TRACCIÓN Y ELEVACIÓN	42.377.840,00
2.6.5 - MAQUINARIA, OTROS EQUIPOS Y HERRAMIENTAS	2.680.000,00
2.6.6 - EQUIPOS DE DEFENSA Y SEGURIDAD	130.000,00



Presupuesto 2022	
Detalle	Presupuesto Aprobado
2.6.7 - ACTIVOS BIÓLOGICOS CULTIVABLES	-
2.6.8 - BIENES INTANGIBLES	3.294.100,00
2.6.9 - EDIFICIOS, ESTRUCTURAS, TIERRAS, TERRENOS Y OBJETOS DE VALOR	-
2.7 - OBRAS	600.000,00
2.7.1 - OBRAS EN EDIFICACIONES	600.000,00
2.7.2 - INFRAESTRUCTURA	-
2.7.3 - CONSTRUCCIONES EN BIENES CONCESIONADOS	-
2.7.4 - GASTOS QUE SE ASIGNARÁN DURANTE EL EJERCICIO PARA INVERSIÓN (ART. 32 Y 33 LEY 423-06)	-
2.8 - ADQUISICION DE ACTIVOS FINANCIEROS CON FINES DE POLÍTICA	-
2.8.1 - CONCESIÓN DE PRESTAMOS	-
2.8.2 - ADQUISICIÓN DE TÍTULOS VALORES REPRESENTATIVOS DE DEUDA	-
2.9 - GASTOS FINANCIEROS	-
2.9.1 - INTERESES DE LA DEUDA PÚBLICA INTERNA	-
2.9.2 - INTERESES DE LA DEUDA PUBLICA EXTERNA	-
2.9.4 - COMISIONES Y OTROS GASTOS BANCARIOS DE LA DEUDA PÚBLICA	-
Total Gastos	
4 - APLICACIONES FINANCIERAS	-
4.1 - INCREMENTO DE ACTIVOS FINANCIEROS	-
4.1.1 - INCREMENTO DE ACTIVOS FINANCIEROS CORRIENTES	-
4.1.2 - INCREMENTO DE ACTIVOS FINANCIEROS NO CORRIENTES	-
4.2 - DISMINUCIÓN DE PASIVOS	-
4.2.1 - DISMINUCIÓN DE PASIVOS CORRIENTES	-
4.2.2 - DISMINUCIÓN DE PASIVOS NO CORRIENTES	-
4.3 - DISMINUCIÓN DE FONDOS DE TERCEROS	-
4.3.5 - DISMINUCIÓN DEPÓSITOS FONDOS DE TERCEROS	-
TOTAL APLICACIONES FINANCIERAS	
TOTAL GASTOS Y APLICACIONES FINANCIERAS	1.094.220.384,00





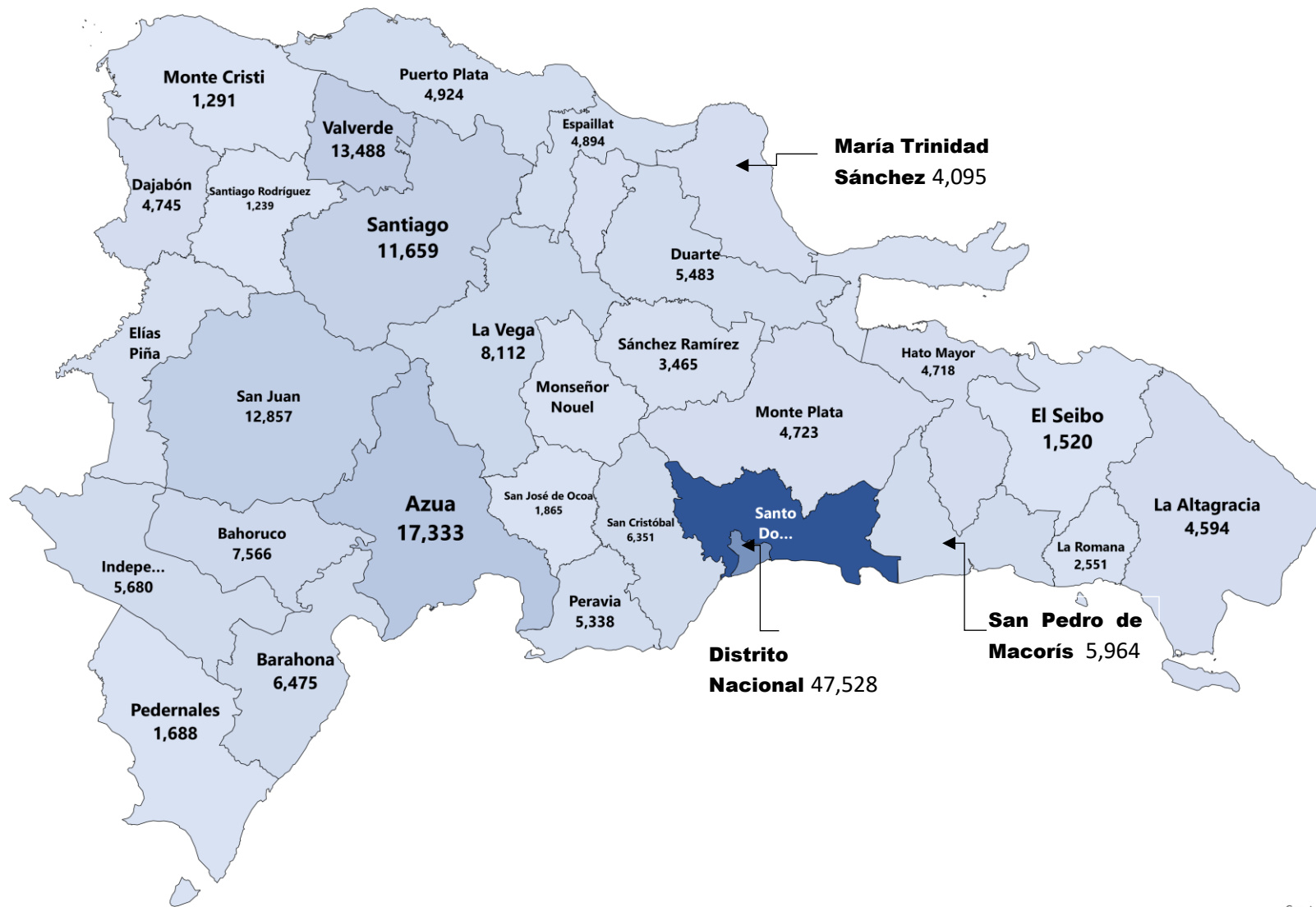
DATOS DE CABECERA PACC		
MONTO ESTIMADO TOTAL	RD\$	238,539,962.59
CANTIDAD DE PROCESOS REGISTRADOS		41
CAPÍTULO		0201
SUB CAPÍTULO		02
UNIDAD EJECUTORA		0010
UNIDAD DE COMPRA		Consejo Nacional de la Persona Envejeciente
AÑO FISCAL		2022
FECHA APROBACIÓN		
MONTOS ESTIMADOS SEGÚN OBJETO DE CONTRATACIÓN		
BIENES	RD\$	204,550,702.59
OBRAS	RD\$	-
SERVICIOS	RD\$	33,989,260.00
SERVICIOS: CONSULTORÍA	RD\$	-
SERVICIOS: CONSULTORÍA BASADA EN LA CALIDAD DE LOS SERVICIOS	RD\$	-
MONTOS ESTIMADOS SEGÚN CLASIFICACIÓN MIPYME		
MIPYME	RD\$	102,254,200.00
MIPYME MUJER	RD\$	-
NO MIPYME	RD\$	136,285,762.59
MONTOS ESTIMADOS SEGÚN TIPO DE PROCEDIMIENTO		
COMPRAS POR DEBAJO DEL UMBRAL	RD\$	260,000.00
COMPRA MENOR	RD\$	7,660,713.30
COMPARACIÓN DE PRECIOS	RD\$	99,037,107.29
LICITACIÓN PÚBLICA	RD\$	131,582,142.00
LICITACIÓN PÚBLICA INTERNACIONAL	RD\$	-
LICITACIÓN RESTRINGIDA	RD\$	-
SORTEO DE OBRAS	RD\$	-
EXCEPCIÓN - BIENES O SERVICIOS CON EXCLUSIVIDAD	RD\$	-
EXCEPCIÓN - CONSTRUCCIÓN, INSTALACIÓN O ADQUISICIÓN DE OFICINAS PARA EL SERVICIO EXTERIOR	RD\$	-
EXCEPCIÓN - CONTRATACIÓN DE PUBLICIDAD A TRAVÉS DE MEDIOS DE COMUNICACIÓN SOCIAL	RD\$	-
EXCEPCIÓN - OBRAS CIENTÍFICAS, TÉCNICAS, ARTÍSTICAS, O RESTAURACIÓN DE MONUMENTOS HISTÓRICOS	RD\$	-
EXCEPCIÓN - PROVEEDOR ÚNICO	RD\$	-
EXCEPCIÓN - RESCISIÓN DE CONTRATOS CUYA TERMINACIÓN NO EXCEDA EL 40% DEL MONTO TOTAL DEL PROYECTO, OBRA O SERVICIO	RD\$	-
EXCEPCIÓN - RESOLUCIÓN 15-08 SOBRE COMPRA Y CONTRATACIÓN DE PASAJE AÉREO, COMBUSTIBLE Y REPARACIÓN DE VEHÍCULOS DE MOTOR	RD\$	-



- Gestión por Provincia



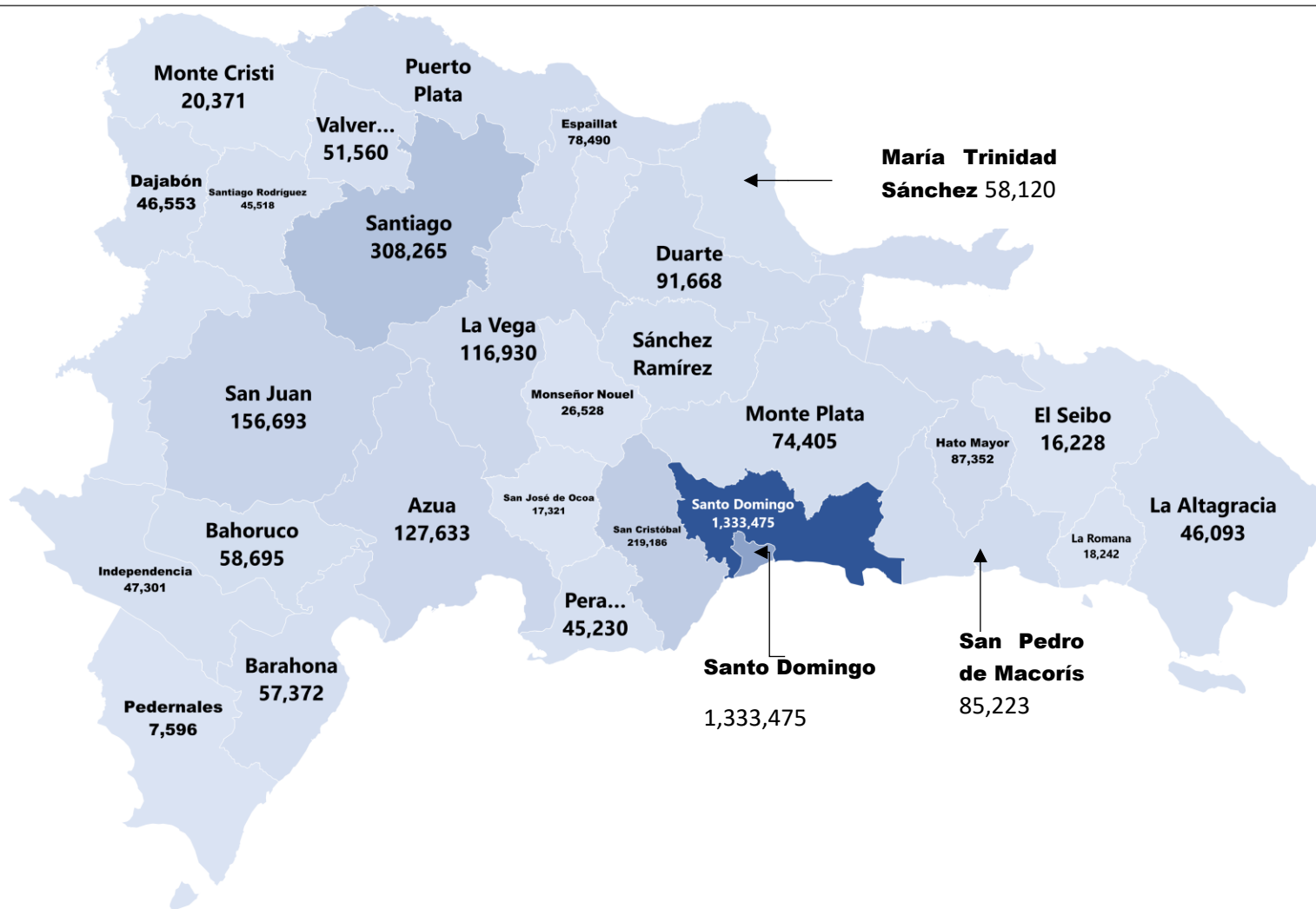
Adultos Mayores Impactados por Provincia



Con tecnología de Bing
© Microsoft, OpenStreetMap



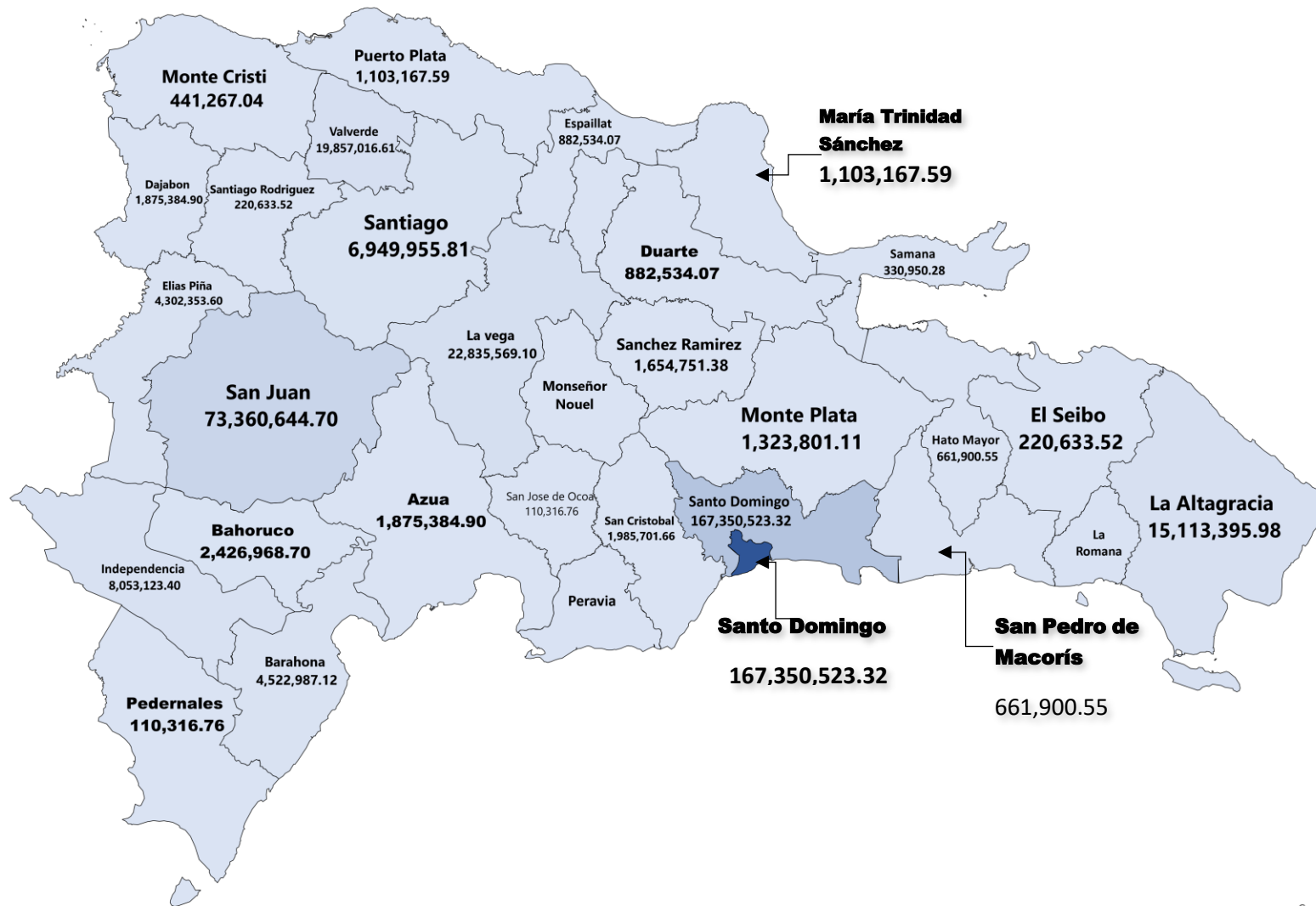
Gestión de Servicios Brindados por Provincia



Con tecnología de Bing
© Microsoft, OpenStreetMap



Gestión Financiera por Provincia



Con tecnología de Bing
© Microsoft, OpenStreetMap

