



REPÚBLICA DOMINICANA

MEMORIA INSTITUCIONAL

AÑO 2023



GOBIERNO DE LA
REPÚBLICA DOMINICANA

ITLA INSTITUTO
TECNOLÓGICO DE
LAS AMÉRICAS

Las Americas Institute of Technology

MEMORIA INSTITUCIONAL

AÑO 2023



GOBIERNO DE LA
REPÚBLICA DOMINICANA



Las Americas Institute of Technology

TABLA DE CONTENIDO

Memoria Institucional 2023

I. RESUMEN EJECUTIVO	1
LOGROS ACUMULADOS DE LA GESTIÓN AGOSTO 2020 - DICIEMBRE 2023	1
II. INFORMACIÓN INSTITUCIONAL	8
2.1 Marco filosófico institucional	8
2.2 Base legal	8
2.3 Estructura organizativa	10
2.4 Planificación Estratégica Institucional	15
III. RESULTADOS MISIONALES	19
3.1 Información cuantitativa, cualitativa e indicadores de procesos misionales	19
Más Acceso a la Educación Superior	19
Nuevas Extensiones	20
Más profesionales tecnológicos al servicio de la nación	20
Más Calidad en Educación Superior	21
Formación de Competencias	22
Continuidad del Programa Regional de Desarrollo de la Fuerza Laboral	24
Acreditación de Programas Académicos	25
Más formación de vanguardia	27
Impulsando el Desarrollo Docente	28
Formación Continua del Talento Humano	29
Programa ITLA Teen	29
Centro de Certificaciones Internacionales – ITLA Test Center	30
Inversión en Becas	32
Impacto de las Extensiones ITLA: llevando la educación tecnológica al alcance de todos los dominicanos	34
Extensión ITLA San Pedro de Macorís	34
Recinto ITLA Santo Domingo Norte	34

Extensión ITLA Santo Domingo Este	35
Extensión ITLA Bonaó	35
Extensión ITLA Santiago.....	35
Programas de Extensión	36
Programa de Capacitación ITLA- PROPEEP (DIGEPEP)	36
Programa de Capacitación Puntos Tecnológicos.....	36
Actividades con la Comunidad	37
Centro de Emprendimiento e Innovación	39
Departamento de Egresados.....	41
Relaciones Internacionales	44
Firmas de Acuerdos y Convenios Internacionales	45
• Programa de movilidad virtual internacional	48
IV. RESULTADOS ÁREAS TRANSVERSALES Y DE APOYO	49
4.1 Desempeño Área Administrativa y Financiera	49
Ejecución Presupuestaria	50
Índice de Gestión Presupuestaria	52
Balance de Cuentas	55
Plan Anual de Compras y Contrataciones (PACC)	55
Sistema Nacional de Compras y Contrataciones Públicas (SNCCP).....	56
4.2 Desempeño de los Recursos Humanos	57
Comportamiento de los subsistemas de recursos humanos	58
Análisis de los resultados del SISMAP	59
Promedio del desempeño de los colaboradores por grupo ocupacional	59
Acciones para el fortalecimiento institucional	62
4.3 Desempeño de los Procesos Jurídicos	63
4.4 Desempeño de la Tecnología	66
Normativas, Procedimientos y Certificaciones	72
Dirección de TI	74
Ciberseguridad.....	77
4.5 Desempeño del Sistema de Planificación y Desarrollo Institucional.....	80

Cumplimiento de las diferentes unidades organizativas	81
Unidades Asesoras	82
Unidades Auxiliares o de Apoyo	87
Unidades Sustantivas u Operativas	91
a) Resultados de las Normas Básicas de Control Interno (NOBACI)	101
Aplicación del Marco Común de Evaluación (CAF)	102
Implementación y Certificaciones de Calidad Alcanzadas	103
4.6 Desempeño del Área Comunicaciones	104
V. SERVICIO AL CIUDADANO Y TRANSPARENCIA INSTITUCIONAL	106
5.1 Nivel de la satisfacción con el servicio	106
La Carta compromiso en su 4ta versión	106
5.2 Nivel de cumplimiento acceso a la información	109
5.3 Resultado Sistema de Quejas, Reclamos y Sugerencias	110
5.4 Resultado mediciones del portal de transparencia	112
VI. PROYECCIONES AL PRÓXIMO AÑO	114
Más Extensiones ITLA	114
Transformación Digital de la Administración Pública	114
Más acceso a la Educación Superior	114
Más becas Tecnológicas	115
VII. ANEXOS	117
a. Anexo 1. Matriz Logros Relevantes – Datos Cuantitativos.	117
b. Matriz Índice de Gestión Presupuestaria Anual.	118
c. Matriz de principales indicadores del POA	119
d. Resumen del Plan de Compras	120

I. RESUMEN EJECUTIVO

Memoria Institucional 2023

El Instituto Tecnológico de las Américas, ha ejecutado un plan de trabajo, con el propósito de dar cumplimiento a las metas institucionales y presidenciales, generando un impacto positivo en la sociedad.

A través de estas acciones, ITLA recorre un camino guiado por su misión y orientado a seguir cumpliendo de manera eficaz y eficiente el importante rol que desempeña en el ámbito de la educación tecnológica en la República Dominicana.

Para seguir abriendo el acceso de los ciudadanos a la educación tecnológica de calidad, durante el período enero–diciembre de 2023 se pusieron en funcionamiento tres nuevas extensiones del ITLA con inversión de 51,635,684.75. Una de estas en Santo Domingo Norte en el Centro de Formación Mamá Tingó, otra en Bonao, provincia Monseñor Nouel y la más reciente inaugurada en el mes de diciembre, ubicada en Nagua, provincia María Trinidad Sánchez. Con estas tres nuevas extensiones, el ITLA aumentó a siete (7) sus localidades en el país.

A través de estas extensiones se impactaron de forma directa más de 17,300 jóvenes con formación en diferentes áreas de la tecnología en la modalidad presencial y virtual, contribuyendo así a la disminución de la brecha digital a nivel nacional mediante nuestros programas de apoyo social.



Con el interés de ofrecer oportunidades de educación a los ciudadanos de bajos recursos económicos, se otorgaron 9,760 becas de las cuales 9,630 fueron para cursos técnicos (Educación Permanente), y 130 en carreras de Educación Técnico Superior, lo que representó una inversión total durante el año 2023 de RD\$67,382,220.20.

En el año 2023, el ITLA celebró dos graduaciones de educación superior, en las cuales se otorgaron títulos a 741 nuevos profesionales. Con estos recién graduados, la cifra total de egresados en carreras tecnológicas de educación superior que nuestra academia ha entregado a la sociedad asciende a 4,899. Estos graduados, con especialización en diversas disciplinas de educación superior, representan el futuro tecnológico y el potencial de innovación que impulsará el desarrollo de nuestra sociedad.

En la decimosexta graduación ordinaria celebrada en octubre de 2023, se graduaron 34 estudiantes de las primeras cohortes de los tecnólogos en Energías Renovables, Inteligencia Artificial, Analítica y Ciencia de Datos, Simulaciones Interactivas y Videojuegos y Manufactura de Dispositivos Médicos, los cuales destacan por representar carreras únicas en su clase. Este hecho refuerza nuestra misión de egresar profesionales con formación pertinente y sólida en las áreas STEAM requeridas por el tejido productivo de la nación.

En las áreas de Educación Continua o Permanente que comprende cursos, talleres y diplomados, recibieron formación tecnológica 4,142 ciudadanos durante el período enero–diciembre 2023.



A través de estas capacitaciones de corta duración, se desarrollan las habilidades y competencias necesarias para que los jóvenes eleven su nivel profesional y expandan sus oportunidades de inserción en el sector productivo nacional.

Para continuar formando profesionales de excelencia, durante el año 2023 la matrícula en educación superior aumentó, un 8% en comparación con el año 2022. Pasando de un promedio de 4,573 estudiantes inscritos por cuatrimestre a un promedio de 4,961 inscritos. Este crecimiento planificado, ha ido acompañado de mejoras continuas en los procesos de enseñanza-aprendizaje afín de consolidar la calidad en todos los planes de estudios ofertados.

Este año, el ITLA alcanzó un hito histórico al convertirse en la primera y única academia de la República Dominicana en recibir la prestigiosa acreditación de ABET (Accreditation Board for Engineering and Technology, por sus siglas en inglés), para los programas Tecnólogo en Desarrollo de Software, Redes de Información y Mecatrónica. Al recibir esta acreditación, ITLA se une a un selecto grupo de instituciones educativas en todo el mundo que cumplen con los estándares más rigurosos de calidad educativa.

Esto significa que los graduados tendrán una ventaja competitiva en el mercado laboral y estarán mejor preparados para enfrentar los desafíos y oportunidades en el campo de la tecnología.



Con una inversión de RD\$ 36,513,078.20, a través del programa ProtoScanner 3D, fueron atendidos 160 pacientes de diferentes provincias del país, de los cuales 100 ya tienen colocada su prótesis, 19 se encuentran en período de prueba y 41 realizaron el escaneo para continuar su proceso.

Este programa tiene el propósito de mejorar la calidad de vida de cada persona con amputación, otorgándoles la oportunidad de acceder a una prótesis que les permita realizar con destreza sus actividades cotidianas.

En diciembre de 2023 el ITLA inauguró un moderno Laboratorio de Ciberseguridad, con una inversión aproximada de RD\$5,202,000.00 donados por la empresa Huawei. Con esta iniciativa la academia promoverá acciones del objetivo estratégico de la Estrategia Nacional de Ciberseguridad sobre Investigación y Desarrollo de la industria de ciberseguridad, así como como el de Educación y Cultura, garantizando el desarrollo del ecosistema de ciberseguridad a nivel país.

Con este espacio, el ITLA se convirtió en la primera institución de Educación Superior de la República Dominicana en contar con un CSIRT Académico, esto quiere decir que cuenta con un equipo de respuesta ante incidentes de seguridad informática que trabaja en la detección proactiva de amenazas, la respuesta inmediata a incidentes de seguridad y el desarrollo de políticas y procedimientos para prevenir futuros problemas.



Apoyando al desarrollo de un Gobierno Digital, se implementó oficialmente el Sistema Integrado de Gestión Institucional (SIGEI) en los procesos de nómina y recursos humanos del Ministerio de Administración Pública MAP y en el ITLA, así como en los procesos de gestión académica del ITLA. Esa novedosa herramienta está siendo desarrollada por técnicos y profesionales de la institución como un producto netamente dominicano.

Para ejecutar las actividades del año 2023, ITLA tuvo una ejecución presupuestaria de RD\$ 773,346,963.49, lo que representa un nivel de ejecución de un 92.87%.



LOGROS ACUMULADOS DE LA GESTIÓN AGOSTO 2020 - DICIEMBRE 2023

Durante el período 2020-2023 el Instituto Tecnológico de las Américas (ITLA) ha ejercido un impacto significativo y positivo en la sociedad dominicana. Este período ha sido testigo de un desarrollo notable y excepcional, caracterizado especialmente por la expansión del instituto hacia diversas provincias del país. Esta extensión geográfica no solo simboliza el crecimiento del ITLA, sino que también refleja su compromiso inquebrantable con la democratización del acceso a la educación tecnológica de vanguardia. Este avance representa un hito en nuestra misión de enriquecer el panorama educativo y tecnológico de la República Dominicana.

Nuevas Extensiones

En nuestro compromiso continuo de expandir y facilitar el acceso a la educación tecnológica de calidad, creamos cinco nuevas extensiones del ITLA en distintas provincias del país. Estas están estratégicamente ubicadas en San Pedro de Macorís, Santo Domingo Este, Santo Domingo Norte, Bonao y Nagua, elevando a un total de siete (7) el número de nuestras localidades a nivel nacional.

Esta expansión representa un aumento en nuestra capacidad y alcance, así como también un paso significativo hacia la inclusión y democratización del aprendizaje tecnológico, asegurando que más ciudadanos puedan beneficiarse de nuestras innovadoras ofertas educativas en el campo de la tecnología.



Egresados en Educación Superior

Durante la gestión actual, hemos contribuido significativamente a la sociedad al graduar a 2,054 nuevos profesionales de nuestras carreras tecnológicas de educación superior. Este logro eleva el número total de egresados de nuestra institución a 4,899, reafirmando nuestro papel como un pilar fundamental en la formación de expertos tecnológicos.

Formados en Educación Continua

Respondiendo a la demanda del sector empresarial, hemos capacitado a más de 37,371 personas en diversas áreas de la tecnología a través de nuestros programas de educación continua, que incluye diplomados, cursos y talleres. Estas capacitaciones son esenciales para preparar el talento humano con las competencias y habilidades necesarias para enfrentar los desafíos tecnológicos en el entorno empresarial actual.

Programa Puntos Tecnológicos

Apoyando los esfuerzos del Gobierno para disminuir la brecha digital, creamos el inclusivo programa de becas Puntos Tecnológicos, que ha beneficiado a 10 mil jóvenes de todas las provincias del país, facilitando el acceso a la formación tecnológica de la población más vulnerable.



Inversión en Becas

En el interés de ofrecer oportunidades de educación a los ciudadanos de bajos recursos económicos, hemos otorgado más de 1,800 becas de educación superior y más de 25,900 becas de cursos técnicos en todas nuestras localidades. Lo que representa una inversión de RD\$ 363,594,913.33

Alianzas con Universidades

Hemos establecido estratégicamente once alianzas con destacadas universidades, tanto nacionales como internacionales, con el fin de ofrecer a nuestros egresados caminos facilitados hacia estudios avanzados en ingeniería. Estas alianzas permiten la convalidación de dos años de la malla curricular, abriendo puertas a oportunidades educativas enriquecedoras y avanzadas. Entre estas instituciones se encuentran:

1. Universidad Tecnológica de Cotuí (UTECO)
2. Universidad Tecnológica de Santiago (UTESA)
3. Universidad Federico Henríquez y Carvajal (UFHEC)
4. Pontificia Universidad Católica Madre y Maestra (PUCMM)
5. Universidad del Caribe (UNICARIBE)
6. Universidad Autónoma de Santo Domingo (UASD)
7. Universidad Católica Nordestana (UCNE)
8. Universidad Central del Este (UCE)
9. Universidad Iberoamericana (UNIBE)
10. Marconi International University (MIU)
11. University of Miami (MIU)



Estas colaboraciones son un testimonio de nuestro empeño por ampliar horizontes académicos y profesionales para nuestros graduados, reforzando nuestro compromiso con la excelencia educativa y la formación integral de los futuros líderes en el campo de la tecnología.

Programa Protoscanner 3D

Con el firme propósito de emplear la tecnología en beneficio de causas sociales, creamos el programa 'ProtoScanner 3D'. Esta iniciativa ha marcado un hecho importante en el apoyo social al beneficiar a más de 320 personas con prótesis transtibiales y transfemorales personalizadas. A través de este programa, no solo hemos logrado devolver la movilidad a individuos que la habían perdido, sino que también hemos abierto las puertas a una mejora significativa en su calidad de vida.

Esta acción refleja nuestro compromiso con la innovación tecnológica, así como también con su aplicación práctica y humanitaria para crear un impacto positivo y tangible en la comunidad.

Inversión en Equipos Tecnológicos

En nuestro constante esfuerzo por optimizar la experiencia de enseñanza y aprendizaje de nuestros estudiantes y docentes, ejecutamos una inversión de 55,204,997.57 en la adquisición de equipos tecnológicos de vanguardia. Esta inversión está dirigida a modernizar nuestras aulas y laboratorios en todas las localidades, garantizando así que tanto alumnos como profesores tengan acceso a



las herramientas más avanzadas y eficientes disponibles en el mercado educativo.

Con esta iniciativa, reafirmamos nuestro compromiso de ofrecer una educación de calidad superior, equipando a nuestra comunidad académica con recursos que facilitan un aprendizaje interactivo y práctico al tiempo que preparan a nuestros estudiantes para enfrentar los desafíos del mundo tecnológico actual

Crecimiento de la Matricula Estudiantil

Durante el período agosto- diciembre 2020 a agosto diciembre 2023 la matricula estudiantil de educación superior ha tenido un crecimiento de un 58%. Este significativo aumento no solo representa cifras más altas, sino que también refleja un cambio sustancial: más jóvenes ahora están aprovechando las oportunidades para su formación académica y profesional.

Este fenómeno destaca un renovado interés y compromiso hacia la educación superior, lo que subraya un futuro prometedor para nuestra juventud y, en consecuencia, para la sociedad en general.

Primera Institución de Educación Superior con un CSIRT Académico

El Instituto Tecnológico de las Américas (ITLA), con la colaboración del Ministerio de la Presidencia y el Centro Nacional de Ciberseguridad, inauguró el de 2023 un moderno Laboratorio de Ciberseguridad con una inversión aproximada de RD\$5,202,000.00 donados por la empresa Huawei. Con esta iniciativa, la academia promoverá acciones



para la Investigación y Desarrollo de la industria de ciberseguridad, así como como el de Educación y Cultura, garantizando el desarrollo del ecosistema de ciberseguridad a nivel país; convirtiéndose el ITLA en la primera institución de Educación Superior de la República Dominicana en contar con un CSIRT Académico, esto quiere decir que cuenta con un equipo de respuesta ante incidentes de seguridad informática que trabaja en la detección proactiva de amenazas, la respuesta inmediata a incidentes de seguridad y el desarrollo de políticas y procedimientos para prevenir futuros problemas.

Sistema Integrado de Gestión Institucional

En 2023, se materializó un hecho importante en la gestión administrativa pública con la implementación oficial del Sistema Integrado de Gestión Institucional (SIGEI) en áreas clave del Ministerio de Administración Pública (MAP) y el Instituto Tecnológico de las Américas (ITLA). Específicamente, el SIGEI ha sido integrado en los procesos de nómina y recursos humanos en el MAP y en la gestión académica y administrativa en el ITLA.

El SIGEI representa un avance crucial en la modernización de las instituciones estatales, buscando optimizar los procesos transversales en la administración pública. Esta plataforma de gestión abarca una amplia gama de procesos internos esenciales, incluyendo planificación, recursos humanos, finanzas, contabilidad, compras, inventarios, gestión documental, asignación y mantenimiento de vehículos y flotas, gestión de activos fijos y la solicitud de viáticos, entre otros.



Su implementación, aparte de mejorar la eficiencia y la transparencia en las operaciones cotidianas de las instituciones públicas, también establece un nuevo estándar en la gestión administrativa, facilitando una mejor planificación y ejecución de recursos, y promoviendo una gestión más dinámica y responsiva a las necesidades actuales de la administración pública.

Primera academia del país acreditada por ABET

En el año 2023, el ITLA alcanzó un hito histórico al convertirse en la primera y única academia de la República Dominicana en recibir la prestigiosa acreditación de ABET (Accreditation Board for Engineering and Technology, por sus siglas en inglés), para los programas Tecnólogo en Desarrollo de Software, Redes de Información y Mecatrónica. Al recibir esta acreditación, ITLA se une a un selecto grupo de instituciones educativas en todo el mundo que cumplen con los estándares más rigurosos de calidad educativa. Esto significa que los graduados tendrán una ventaja competitiva en el mercado laboral y estarán mejor preparados para enfrentar los desafíos y oportunidades en el campo de la tecnología.



II. INFORMACIÓN INSTITUCIONAL

2.1 Marco filosófico institucional

a. Misión

Formar profesionales en alta tecnología promoviendo la educación especializada, sustentada en la innovación y el emprendimiento, contribuyendo al desarrollo de los sectores productivos de la nación.

b. Visión

Ser referente de formación especializada en alta tecnología con egresados emprendedores y destacados en innovación, soluciones tecnológicas efectivas y altos estándares de calidad a nivel nacional e internacional.

c. Valores

- Responsabilidad
- Integridad
- Ética
- Transparencia
- Compromiso
- Lealtad
- Honestidad

2.2 Base legal

El Instituto Tecnológico de Las Américas (ITLA) es una institución pública de estudios superiores, dedicada a la educación técnica en el campo de la ciencia aplicada y la tecnología de la información y comunicación.



En sus inicios, mediante el decreto 242-00 del 5 de junio y el decreto 422-00 del 15 de agosto del 2000, quedaron incorporados la Fundación Instituto Tecnológico de Las Américas y el Instituto Tecnológico de Las Américas (ITLA), respectivamente. Los estatutos de dichas entidades fueron aprobados en las asambleas constitutivas del 27 de abril y 28 de julio del 2000, en ambos casos.

El ITLA fue inaugurado el 13 de agosto del 2000 por el presidente Dr. Leonel Fernández Reyna. Fue creado como una institución académica, “dedicada a la enseñanza, a la educación y a la investigación científica y tecnológica”, así como al fomento de la cultura tecnológica en la República Dominicana.

El 15 de diciembre del 2000, mediante Decreto 1296-00, el Presidente Ing. Hipólito Mejía constituye el Patronato del Instituto Tecnológico de Las Américas, presidido por Monseñor Agripino Núñez Collado, quien también fue presidente de la Fundación ITLA.

Dicho patronato estuvo integrado por quince (15) miembros, representantes del sector privado, público y académico.

En la tercera sesión ordinaria, celebrada el 18 de julio del 2006, el Consejo Nacional de Educación Superior, Ciencia y Tecnología (CONESCYT) aprobó la reclasificación del Instituto Tecnológico de Las Américas (ITLA) como Instituto Técnico de Estudios Superiores mediante la resolución No.05-2006 del CONESCYT, en concordancia con la Ley 139-01 de Educación Superior, Ciencia y Tecnología y con los reglamentos de las instituciones de educación superior de la República Dominicana.



Posteriormente, en fecha 14 de junio del 2008, se promulgó el Decreto 240-08 que encarga a la Fundación Parque Cibernético de Santo Domingo (PCSD) la administración del Instituto Tecnológico de Las Américas (ITLA).

2.3 Estructura organizativa

La estructura organizativa del Instituto Tecnológico de las Américas, se encuentra integrada por las siguientes unidades.

Unidad de máxima dirección

- Rectoría

Unidades asesoras

- Departamento de Recursos Humanos
- Oficina de Acceso a la Información (OAI)
- Dirección de Comunicaciones con
 - o División de Relaciones Públicas
 - o División de Comunicación Digital
 - o División de Factoría de Contenido
 - o División de Protocolo
- Departamento Jurídico
- Departamento de Mercadeo
- Dirección de Planificación y Desarrollo
 - o Departamento de Calidad en la Gestión
 - o Departamento de Formulación, Monitoreo y Evaluación PPP
 - o Departamento de Cooperación Internacional

Unidades auxiliares o de apoyo

- Vicerrectoría Administrativa Financiera, con:



- Departamento de Compras y Contrataciones
- Departamento de Financiero
 - División de Presupuesto
- Departamento de Servicios Generales
 - División de Mantenimiento
 - División de Centro de Copiado
 - División de Logística
- Dirección de Tecnología de la Información y Comunicación, con:
 - Departamento de Operaciones TIC
 - Departamento de Desarrollo e Implementación de Sistemas
 - Departamento de Administración de Servicios TIC
 - Departamento de Seguridad y Monitoreo
 - Departamento de Administración de Proyectos TIC

Unidades sustantivas u operativas

- **Vicerrectoría Académica, con:**
 - Facultad de Ciencia y Tecnología (C & T) Decanato
 - **Escuela de Ingeniería con;**
 - Centro de Excelencia en Mecatrónica (Mecatrónica, Manufactura Automatizada, Diseño Industrial y Dispositivos Médicos)
 - **Escuela de Artes con;**
 - Centro de Excelencia en Multimedia (Multimedia y Sonido)
 - **Escuela de Tecnología de la Información Comunicaciones con;**
 - Centro de Excelencia en Software (Desarrollo de Software)



- Centro de Excelencia en Inteligencia Artificial
- Centro de Excelencia en Diseño y Desarrollo de Videojuegos
- Centro de Excelencia en Ciencia de los Datos
- Centro de Excelencia de Redes y Seguridad Informática
- Departamento de Tecnología Educativa (DTE)
- Departamento de Registro
- Departamento de Admisiones
- Departamento de Desarrollo Docente
- Departamento de Ciencias Básicas
- Departamento de Escuela de Idiomas
- Departamento de Investigación y Desarrollo
- **Departamento de Servicios Estudiantiles, con:**
 - División de Orientación Académica
 - División de Cocurriculares
 - División de Residencia Académica
 - División de Biblioteca
 - Enfermería
- **Vicerrectoría de Extensión y Desarrollo Social, con:**
 - Centro de Emprendimiento e Innovación
 - Departamento de Educación Permanente
 - Departamento de Programas de Extensión
 - División de Egresados
 - Centro de Certificaciones Internacionales
 - Extensión de Santo Domingo Norte
 - Extensión de Santo Domingo Este
 - Extensión de Moca
 - Extensión de San Pedro de Macorís
 - Extensión de Bonao



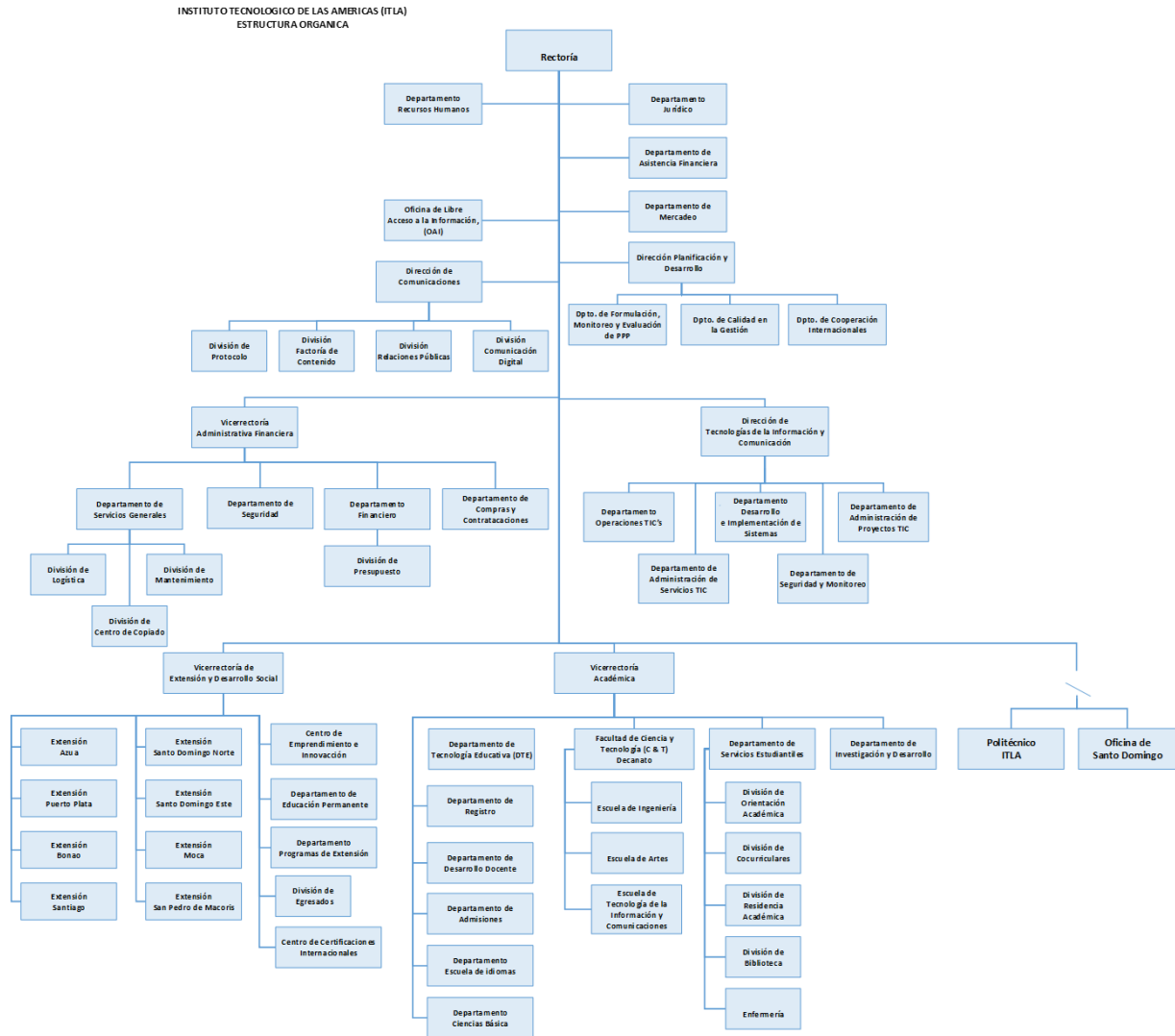
- Extensión de Puerto Plata
- Extensión de Azua
- Extensión de Santiago
- Departamento de Asistencia Financiera
- Departamento de Educación Permanente
- Politécnico ITLA

Unidades desconcentradas

- Oficina de Santo Domingo
- Politécnico ITLA



Estructura organizativa



Fuente: Departamento de Planificación y Desarrollo.



2.4 Planificación Estratégica Institucional

El plan Estratégico Institucional 2021 - 2024 consta de 6 grandes ejes estratégicos, 11 objetivos generales, 21 objetivos específicos y 44 líneas de acción.

Eje 1. Acceso democrático a la educación tecnológica con altos estándares de calidad: Ampliando el alcance del ITLA a través de los programas de extensión y creación de nuevas sedes para brindar más oportunidades.

Eje 2. Vinculación de la academia con los sectores productivos: Se pretende dar respuestas efectivas a los requerimientos de los sectores productivos del país, formando técnicos profesionales con competencias de alto perfil para la industria 4.0 y la economía digital.

Eje 3. Innovación y emprendimiento: Incentivar la innovación y el emprendimiento de soluciones tecnológicas que se requiera en la industria nacional e internacional, ofreciendo programas académicos con perspectivas globales para formar estudiantes con altos estándares de calidad, y con capacidad emprendedora.

Eje 4. Formación centrada en el estudiante: Se orienta en ofrecer soluciones a las necesidades formativas y académicas de los estudiantes mediante programas fundamentados en proyectos de la industria, estableciendo una infraestructura física y tecnológica que permita gestionar con eficiencia la experiencia estudiantil.

Eje 5. Autosostenible: Diversificación de las fuentes de ingreso que permitan incrementar la captación de recursos mediante la creación de nuevas ofertas académicas, desarrollo de soluciones



tecnológicas, firma de acuerdos interinstitucionales y la optimización de los costos operativos.

Eje 6. Proyectar nuestros profesionales a nivel nacional e internacional: Acreditar y certificar simultáneamente nuestros programas académicos y personal docente; promoviendo programas de intercambio nacionales e internacional con instituciones de prestigio y posicionamiento en el mercado global.

Resultados Esperados

Resultados PNPSP (Nacional)	Resultados Institucionales PEI		Productos Terminales (Relevantes)	
Denominación	Denominación	Indicador (es)	Denominación	Unidad de medida
Aumentada la inclusión laboral de los hogares pobres y vulnerables.	Aumentar la cantidad de formados a través de los programas de extensión.	% de estudiantes formados en programas de extensión	Bachilleres y profesionales que acceden a cursos, diplomados y talleres con enfoque de género	Egresados de educación continua
Garantizada la formación sobre igualdad y equidad de género en todos los niveles educativos	Disminuida la brecha de género para el acceso a la educación técnica superior	Tasa de crecimiento de la matrícula de mujeres en educación técnica superior	Bachilleres que acceden al servicio de Educación Tecnológica Técnica Superior con enfoque de género	Egresados en educación técnica superior
Niveles educativos	Técnica Superior	Enfoque de género		
Incrementada la proporción de jóvenes matriculados en educación técnica superior en sus regiones/ comunidades de origen	Incrementada la cobertura de educación técnica superior en carrera de Ciencia y Tecnología	Tasa de crecimiento de la matrícula de educación en carreras de Ciencia y Tecnología	Bachilleres que acceden al servicio de Educación Tecnológica Técnica Superior con enfoque de género	Matriculados en Educación Técnica Superior
Incrementada el número de estudiantes vulnerables que tienen acceso a apoyos para garantizar acceso a educación superior	Garantizar la educación técnico superior de jóvenes en condición de vulnerabilidad	% de matriculados becados	Bachilleres que acceden al servicio de Educación Tecnológica Técnica Superior con enfoque de género	Cantidad de Becados



Resultados PNPS (Nacional)	Resultados Institucionales PEI		Productos Terminales (Relevantes)	
Denominación	Denominación	Indicador (es)	Denominación	Unidad de medida
Apoyo para garantizar acceso a educación superior	Vulnerabilidad		Enfoque de género	
Mejorada la vinculación entre las demandas del mercado laboral y la oferta de conocimiento de los productores de conocimiento, centros de investigaciones e IES.	Incrementar los niveles de emprendimiento en materia de tecnología de los egresados de Educación Técnica Superior en Tecnologías de la Información, Mecatrónica y Sonido.	% de emprendedores por cohorte (egresado por año)	Bachilleres que acceden al servicio de Educación Tecnológica Técnica Superior con enfoque de género	% de egresados emprendedores
Mejorada la vinculación entre las demandas del mercado laboral y la oferta de conocimiento de los productores de conocimiento, centros de investigaciones e IES.	Incrementar los niveles de empleabilidad de los tecnólogos egresados de Educación Técnica Superior en Tecnologías de la Información, Mecatrónica y Sonido.	% de empleabilidad por cohorte (egresado por año)	Bachilleres que acceden al servicio de Educación Tecnológica Técnica Superior con enfoque de género	% de empleabilidad por cohorte (egresado por año)
Mejoradas las competencias de los estudiantes en el manejo de las TIC	Mejorada las competencias en jóvenes y adultos en las áreas de multimedia, redes, mecatrónica, seguridad informática, ciencia de los datos, sonido y cine	% de egresados en educación continua	Bachilleres y profesionales que acceden a cursos, diplomados y talleres con enfoque de género	Mujeres egresadas en cursos especializados en tecnología



Resultados PNPSP (Nacional)	Resultados Institucionales PEI		Productos Terminales (Relevantes)	
Denominación	Denominación	Indicador (es)	Denominación	Unidad de medida
Mejoradas las competencias de los estudiantes en el manejo de las TIC	Mejorada las competencias en jóvenes y adultos en las áreas de multimedia, redes, mecatrónica, seguridad informática, ciencia de los datos, sonido y cine	% de egresados en educación continua	Bachilleres y profesionales que acceden a cursos, diplomados y talleres con enfoque de género	Bachilleres egresados
Incrementada la proporción de jóvenes matriculados en educación técnica superior en sus regiones/ comunidades de origen	Incrementada la cobertura de educación técnica superior en carrera de Ciencia y Tecnología	Tasa de crecimiento de la matrícula de educación en carreras de Ciencia y Tecnología	Alianza con el Ministerio de Obras Públicas y Comunicaciones para la construcción de Centros de alta tecnología en 5 regiones del país	Centros construidos
Incrementada la proporción de jóvenes matriculados en educación técnica superior en sus regiones/ comunidades de origen	Incrementada la cobertura de educación técnica superior en carrera de Ciencia y Tecnología	Tasa de crecimiento de la matrícula de educación en carreras de Ciencia y Tecnología	Centros de alta tecnología habilitados	Centros construidos

Fuente: Departamento de Planificación y Desarrollo



III. RESULTADOS MISIONALES

Memoria Institucional 2023

3.1 Información cuantitativa, cualitativa e indicadores de procesos misionales

Más Acceso a la Educación Superior

Uno de los objetivos del gobierno del presidente Luis Abinader es aumentar el acceso a una educación de calidad. Es por esto por lo que, desde el ITLA, se promueven de manera activa los programas de educación tecnológica a nivel de educación superior y educación permanente o continuada, para atraer más jóvenes al estudio de las TIC.

En este sentido, durante el año 2023, la matrícula en educación superior aumentó, un 8% en comparación con el año 2022. Pasando de un promedio de 4,573 estudiantes inscritos por cuatrimestre a un promedio de 4,961 inscritos en cada cuatrimestre en 2023. Este crecimiento planificado, ha ido acompañado de mejoras continuas en los procesos de enseñanza-aprendizaje afín de consolidar la calidad en todos los planes de estudios ofertados.

Con el compromiso de seguir ofreciendo educación superior de calidad, la empresa Huawei recibió nuevos equipos, para habilitar un laboratorio de tecnología de última generación para el Centro de Excelencia Redes y Seguridad Informática, que fortalecerá la experiencia de aprendizaje de estudiantes y docentes.



Nuevas Extensiones

Durante el período enero–diciembre de 2023 se pusieron en funcionamiento tres nuevas extensiones del ITLA, para seguir abriendo el acceso a la educación tecnológica de calidad. Una de estas en Santo Domingo Norte en el Centro de Formación Mamá Tingó, otra en Bonao, provincia Monseñor Nouel y la más reciente inaugurada en el mes de diciembre, ubicada en Nagua, provincia María Trinidad Sánchez.

Con estas tres nuevas extensiones, el ITLA aumentó a 7 sus localidades:

- Sede Central, La Caleta
- Santiago de los Caballeros
- San Pedro de Macorís
- Santo Domingo Este
- Santo Domingo Norte
- Bonao
- Nagua

Más profesionales tecnológicos al servicio de la nación

En el año 2023 se graduaron 741 nuevos profesionales, para un aumento de un 26% de graduados en comparación al año 2022, que contó con 546 jóvenes graduados.

En la decimosexta graduación ordinaria celebrada en octubre 2023, se graduaron las primeras cohortes de las siguientes carreras, las cuales destacan por representar carreras únicas en su clase:

- Tecnólogo en Energías Renovables: 1 egresado
- Tecnólogo en Inteligencia Artificial: 3 egresados
- Tecnólogo en Analítica & Ciencia de Datos: 17 egresados



- Tecnólogo en Simulaciones Interactivas y Videojuegos: 4 egresados
- Tecnólogo en Manufactura de Dispositivos Médicos: 9 egresados

Este hecho refuerza nuestra misión de egresar profesionales con formación pertinente y sólida en las áreas STEAM requeridas por el tejido productivo de la nación.

Más Calidad en Educación Superior

Con el propósito de mejorar las propuestas del estudiantado en lo referente a su proyecto final de carrera, se diseñó y se puso en ejecución la Guía General de Proyecto Final. Esta Guía brinda dirección, claridad y apoyo al estudiantado, ayudándoles a comprender qué se espera de ellos, cómo abordar el proyecto final de carrera, cómo presentar sus resultados de manera efectiva, así como los criterios que se utilizarán para evaluar el trabajo realizado.

En ese sentido, en este año la institución ha actualizado, diseñado y aprobado una serie de reglamentos, políticas y normativas relevantes a los fines de consolidar la calidad en los procesos institucionales, entre los que destacan:

- **La creación de la Política de Participación Social**, la cual tiene la misión de establecer un marco de trabajo que fomente y promueva la colaboración activa y significativa entre la institución y sus grupos de interés.
- **La actualización del Reglamento Académico General**, este proyecto se llevó a cabo con el fin de asegurar la relevancia, claridad y alineación de las políticas y procedimientos académicos con los estándares actuales y las necesidades cambiantes de los estudiantes, el cuerpo docente y la institución en sí misma.



- **La actualización del Reglamento de Profesores**, el móvil de esta actualización fue proporcionar una guía clara y actualizada sobre las responsabilidades, derechos, criterios de contratación, evaluación, promoción y desarrollo profesional de los docentes del ITLA.
- **Actualización del Modelo Educativo a Distancia**, este es un documento fundamental para asegurar la eficacia y relevancia en un entorno educativo en constante cambio.
- **La creación de la Política de Diseño y Gestión Curricular**, la creación de esta Política es esencial para establecer pautas claras y coherentes que guíen el proceso de planificación, desarrollo y revisión de los planes de estudios.

Formación de Competencias

En la vanguardia de la educación superior, nuestra institución se ha comprometido fervientemente a formar profesionales no solo con habilidades académicas sólidas, sino también con competencias integrales que abarquen la ciencia, la tecnología y la riqueza cultural. Con el firme propósito de enriquecer el bagaje educativo de nuestros estudiantes y fortalecer su preparación para los desafíos del siglo XXI, hemos llevado a cabo una serie de actividades académicas de alto impacto.

Desde charlas inspiradoras y conferencias innovadoras hasta talleres prácticos y competencias dinámicas, estas actividades han sido diseñadas meticulosamente para promover el desarrollo de habilidades que trascienden las fronteras disciplinarias. Con un enfoque multidimensional, estas iniciativas han fusionado la ciencia y la tecnología con la exploración y el aprecio por la diversidad cultural.

Estas actividades han representado una plataforma para la adquisición de habilidades técnicas, la promoción de la innovación y la celebración de la diversidad cultural, consolidando así nuestro compromiso con una educación de



calidad que trasciende fronteras y cultiva mentes abiertas y versátiles. En esta gama de actividades destacan los siguientes eventos:

- La primera **Feria Científica y Tecnológica** celebrada por el Centro de Excelencia de Desarrollo de Software. En el marco de este evento se realizaron presentaciones de proyectos finales de las carreras de Inteligencia Artificial y Analítica y Ciencia de los Datos; se realizaron competencias en tiempo real de programación y algoritmos y se llevaron a cabo conferencias sobre Análisis de Datos y la importancia de los Framework en la programación. Este tipo de actividades fortalece el aprendizaje del estudiantado y lo vincula con las necesidades y requerimientos del tejido productivo local e internacional.
- **La Jornada Científica y Cultural**, organizada por el Centro de Ciencias Básicas y Humanidades. En esta oportunidad, el lema que identificó esta novena versión reza: “Hacia una visión de la ciencia, la cultura e inteligencia artificial autónoma del siglo XXI”. Con el fin de exponer, promover y difundir investigaciones en tendencia que propicien la participación de nuestros docentes y estudiantes. La actividad contó con la participación de destacados expertos e invitados especiales en conferencias magistrales, talleres y conversatorios.
- **El Desafío Creativo**, el cual celebró su 8va versión en este año, este evento es realizado por el Centro de Excelencia de Multimedia. En el marco de este actividad se realizaron competencias o retos relativos a las áreas de la multimedia como es la Competencia online en Diseño de mapas de Bits (BIT+BIT), producción audiovisual (Proyecto 24), Competencia presencial de diseño en Vectores y el Ableton Jam Session para estudiantes de sonido; además de estas actividades se llevaron a cabo conferencias y charlas con personalidades como Tabaré Blanchard, Marova, Gil, Ángel Uceta, Román Carrasco, Popi Peña, Víctor Rosario y Luis Cepeda. También, se



presentaron audiovisuales, proyectos 3D, animación, así como trabajos impresos y editoriales.

- **Security Fest 2023**, en su 7ma versión fue un evento emblemático que reunió a expertos, entusiastas y profesionales apasionados por la seguridad digital en un ambiente dinámico y colaborativo. Esta celebración anual se convirtió en el epicentro del intercambio de conocimientos, experiencias y prácticas innovadoras en el campo de la ciberseguridad. Durante el evento, se llevaron a cabo una serie de competencias desafiantes, charlas magistrales, talleres especializados y conferencias de renombrados líderes en seguridad digital. Estas actividades proporcionaron una inmersión profunda en temas que van desde la protección de datos y la ciberdefensa hasta la ética hacker y las últimas tendencias en amenazas cibernéticas.
- **Feria de Inglés 2023**, se erigió como un encuentro estratégico que celebró la diversidad lingüística a través del prisma del idioma inglés. Este evento de inmersión lingüística y cultural se convirtió en un espacio dinámico donde estudiantes y profesores se reunieron para explorar y celebrar la riqueza que ofrece el inglés como herramienta de comunicación global. Durante la feria, se llevaron a cabo una serie de actividades interactivas, desde competencias y talleres prácticos hasta debates estimulantes.

Continuidad del Programa Regional de Desarrollo de la Fuerza Laboral

En el año 2023 se inició la implementación del Programa Regional de Desarrollo de la Fuerza Laboral (Avanza), a través de una alianza establecida en 2021 entre el ITLA y la Fundación Family Health International 360.

Este Programa es financiado por la Agencia de Cooperación Internacional de los Estados Unidos de América (USAID, por sus siglas en inglés), el cual tiene como objetivo fortalecer la capacidad institucional como institución de educación del nivel técnico superior.



El programa alcanza varios componentes que buscan el mejoramiento de calidad de los servicios educativos que ITLA ofrece, para favorecer a jóvenes en desventaja, en carreras del nivel Técnico Superior con gran impacto en el desarrollo productivo nacional. En el primer semestre del 2023 el Programa ha desarrollado varias actividades y productos relevantes para la institución, los cuales se detallan a continuación:

1. **Lanzamiento Modelo Educativo ITLA:** El Programa AVANZA colaboró con la revisión y actualización del Modelo Educativo ITLA, lo cual permitirá a la institución contar con un marco referencial pertinente y alineado con las demandas de la sociedad del conocimiento.
2. **Acompañamiento Docente:** Desde el Programa se brindó acompañamiento a docentes de las carreras de Desarrollo de Software y Manufactura de Dispositivos Médicos con el objetivo de apoyarles en el proceso de enseñanza para el logro de las competencias de los estudiantes en coherencia con las demandas del sector empleador.
3. **Workshop sobre entornos inteligentes: la tecnología como aliada en la transformación del ambiente educativo, caso: ChatGPT:** Este taller tuvo la intención de concientizar a los maestros del Centro de excelencia de Software sobre el uso ético de la herramienta ChatGPT y como el profesorado puede integrarla al proceso de aprendizaje de los estudiantes.

Acreditación de Programas Académicos

Acorde con el pilar institucional de “Ser referente de Educación Tecnológica”, en este año ITLA obtuvo la acreditación de tres de sus programas académicos con la agencia internacional ABET, (Accreditation Board for Engineering and Technology), estos programas son:

- Tecnólogo en Mecatrónica



- Tecnólogo en Redes de Información
- Tecnólogo en Desarrollo de Software

ABET es la agencia acreditadora de programas en ciencia aplicada, computación, ingeniería y tecnología más importante del mundo. A la fecha son 4 mil programas de 793 universidades en más de 40 países los que han recibido la certificación ABET.

En la República Dominicana el IITLA es la primera y única institución de Educación Superior que cuenta con esta prestigiosa acreditación. La agencia de acreditación ABET avala a universidades de reconocimiento mundial como Harvard y el Instituto Tecnológico de Massachusetts (MIT) por lo que esta acreditación es una garantía de la calidad educativa.

Beneficios de la acreditación ABET para los egresados:

- Verifica que su experiencia educativa cumpla con el estándar global para la educación técnica en su profesión.
- Permite la movilidad estudiantil, el reconocimiento y convalidación con otras instituciones acreditadas por ABET.
- Mejora sus oportunidades de empleo: las corporaciones multinacionales requieren la graduación de un programa acreditado. Apoya su ingreso a una profesión técnica a través de la licencia, el registro y la certificación, todos los cuales a menudo requieren la graduación de un programa acreditado por ABET como calificación mínima.
- Establece su elegibilidad para muchos préstamos estudiantiles, subvenciones y / o becas federales.
- Facilita el camino para que trabaje a nivel mundial, porque la acreditación ABET es reconocida en todo el mundo a través de acuerdos internacionales, y los sistemas nacionales de acreditación de muchos otros países se basan en el modelo ABET.



Más formación de vanguardia

En el mes de diciembre, El ITLA inauguró el Laboratorio de Ciberseguridad avanzada, el cual ha sido desarrollado con una inversión aproximada de RD\$ 5,202,000.00 y operará como un CSIRT Académico (Equipo de Respuesta ante Incidentes de Seguridad Informática). Este equipo, conformado por profesores de la institución, se dedicará a la detección, respuesta y gestión de incidentes de seguridad. Con la implementación de este laboratorio, el ITLA se convierte en la primera institución de Educación Superior de la República Dominicana en contar con un CSIRT Académico. Este proyecto ha sido posible gracias a la colaboración de instituciones gubernamentales aliadas: el Ministerio de la Presidencia y el Centro Nacional de Ciberseguridad, cuyos esfuerzos conjuntos han hecho realidad esta iniciativa.

A través de este espacio se obtendrán los siguientes beneficios:

- **Experiencia práctica:** Los estudiantes tendrán la oportunidad de aplicar teorías y conceptos en un entorno práctico y realista. Podrán enfrentarse a problemas reales de seguridad cibernética y aprender a solucionarlos.
- **Preparación para el campo laboral:** Obtendrán habilidades directamente relevantes para la industria de la ciberseguridad, lo que los hace más atractivos para los empleadores al graduarse. Además, pueden comprender mejor los desafíos y las demandas del campo.
- **Conocimiento actualizado:** El laboratorio contará con equipamiento de tecnologías y herramientas de vanguardia. Esto le permitirá a los estudiantes mantenerse al día con las últimas tendencias y amenazas en ciberseguridad.
- **Desarrollo de habilidades blandas:** Trabajar en equipo, comunicarse efectivamente y resolver problemas complejos son habilidades fundamentales en ciberseguridad. Este Laboratorio ofrecerá oportunidades para desarrollar estas habilidades mientras los estudiantes se enfrentan a desafíos reales.



- Énfasis en la ética: A través de este espacio se inculcará una comprensión sólida de la ética en la ciberseguridad. Los estudiantes aprenderán sobre la importancia de la privacidad, la integridad y la legalidad en sus acciones.
- Investigación y desarrollo: el laboratorio será un entorno propicio para la investigación en materia de ciberseguridad. Los estudiantes y profesores podrán colaborar en proyectos innovadores que contribuyan al avance del campo.
- Redes y oportunidades: este laboratorio trabajará de la mano con otras instituciones aliadas como es el Centro Nacional de Ciberseguridad, y también se establecerán sinergias con otros CSIRT académicos de Latinoamérica.

Impulsando el Desarrollo Docente

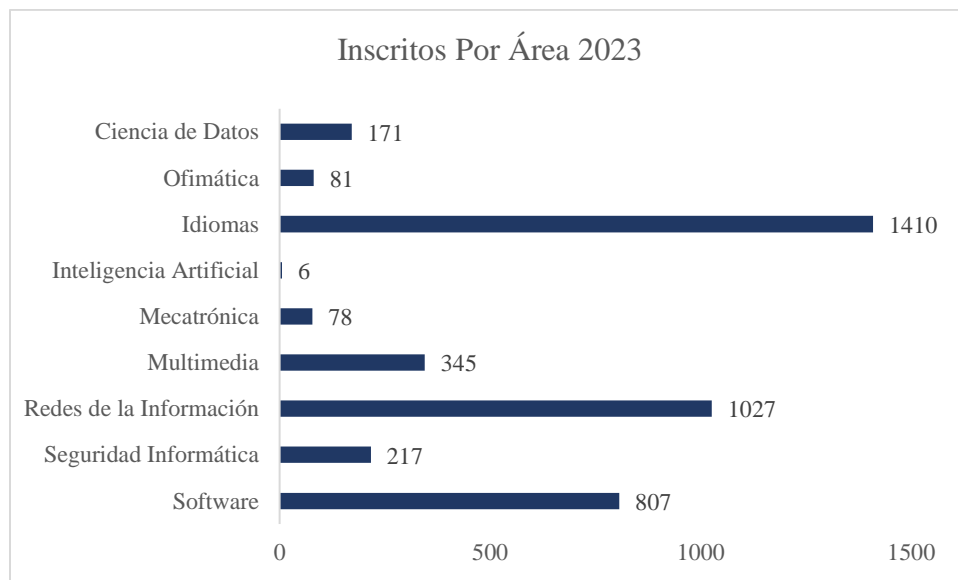
Para garantizar la actualización profesional y pedagógica del cuerpo docente del ITLA, siguiendo un plan sistemático de capacitación y desarrollo del personal docente y académico; en el año actual se llevaron a cabo las siguientes actividades formativas:

- Se formaron ocho (8) docentes en el Diplomado de Evaluación Basada en Competencias con el fin de fortalecer sus habilidades pedagógicas.
- En ese mismo orden, se formaron 95 docentes en metodologías de enseñanza institucional con el objetivo de inducirlos al modelo de enseñanza de ITLA.
- Un grupo de diez (10) docentes fueron beneficiados con becas para participar en el Programa de Desarrollo de Competencias en Ciberseguridad organizado por el Centro Nacional de Ciberseguridad. Este programa tiene el propósito de formar y fortalecer competencias en el marco de la ciberseguridad.
- Se formaron otros cuatro (4) profesores en materia de Ciberseguridad en una certificación internacional ofrecida por Huawei con la colaboración del Centro Nacional de Ciberseguridad.



Formación Continua del Talento Humano

En Educación Continua, que comprende cursos, talleres y diplomados, recibieron formación tecnológica **4,142** ciudadanos durante el período enero–diciembre 2023. A través de estas capacitaciones de corta duración, se desarrollan las habilidades y competencias necesarias para que los jóvenes eleven su nivel profesional y expandan sus oportunidades de inserción en el sector productivo nacional.



Fuente: Sistema Académico ORBI/ Depto Educación Continua.

Programa ITLA Teen

A través del programa ITLA Teen, **84** preadolescentes entre nueve y catorce años recibieron capacitación durante el año 2023.

Este programa busca introducir a los preadolescentes en el idioma inglés y en áreas de la tecnología a través de cursos y talleres utilizando el sistema de enseñanza STEAM (Ciencia, Tecnología, Ingeniería, Arte y Matemáticas); motivándolos a desarrollar aptitudes y competencias tecnológicas que le servirán para tener un buen



desarrollo, tanto en ámbito personal, y posteriormente profesional, en esta era digital.

Innovaciones y programas de mayor demanda durante el año

- Desarrollo Web Front-End Con Angular
- Diplomado en Programación Web en Javascript
- Curso Programación con Python
- Diplomado en Base de Datos SQL Server
- Curso C#. NET
- Diplomado Business Intelligence con Power BI
- Diplomado en Data Warehousing
- Diplomado en Ciencia de Datos
- Hacking con Kali Linux
- Curso Soporte Técnico TIC
- Fortigate Security and Infraestructure (NSE 4)
- Curso Gestión de incidentes de Ciberseguridad
- Administración y Ciclos de Proyectos

Centro de Certificaciones Internacionales – ITLA Test Center

El Centro de Certificaciones del Instituto Tecnológico de Las Américas (ITLA), brinda la oportunidad de certificarse en el centro Virtual University Enterprise PEARSON (VUE), uno de los organismos internacionales de manejo de certificaciones más importante del mercado, autorizado a impartir exámenes por las principales fabricantes de software y hardware del mundo.

Este centro certifica en las áreas de Tecnología de la Información, avalando internacionalmente los conocimientos tecnológicos, asegurando mayores oportunidades laborales.



El Centro de Certificaciones Internacionales – ITLA Test Center durante el período enero -diciembre 2023 impartió 580 exámenes a personas que se certificarán con compañías reconocidas a nivel mundial para avalar sus conocimientos en distintas áreas del saber.

Exámenes Impartidos Según Certificación

Empresa Certificadora	Cantidad Examinados
ISC 2	174
Fortinet	10
Microsoft	13
Amazon Web Services	5
ABCTE	1
ACAMS	1
ASCP	1
BCSP	1
CAIA Associate	2
CISCO	2
GED	3
Gmat	2
Huawei	1
IIA	1
PMI	1
PTE	25
Human Resource Certification Institute	1
Natinal Strength abd Conditioning Association	3
Total	247

Fuente: ITLA Test Center

Reconocimiento Pearson VUE

En el mes de mayo ITLA obtuvo por segundo año consecutivo la calificación más alta que otorga Pearson VUE, en la categoría de Excelente.

El Centro Virtual University Enterprise Pearson VUE, uno de los organismos internacionales de manejo de certificaciones más importante del mercado, otorgó a



la institución un Certificado de Apreciación en reconocimiento al destacado desempeño y compromiso del ITLA Test Center, por brindar un excelente servicio a los clientes.

Esto sucedió luego de una evaluación que nos realizara Pearson VUE, para asegurarse de nuestro cumplimiento a sus políticas y procedimientos.

También nos posicionamos como el principal centro de certificaciones a nivel país en Informática, Académica y Salud.

Inversión en Becas

Con el interés de ofrecer oportunidades de educación a los ciudadanos de bajos recursos económicos se otorgaron 9,760 becas de las cuales 9,630 fueron para cursos técnicos (Educación Permanente), y 130 en carreras de Educación Técnico Superior. De estas, 76 se otorgaron a través del programa de Becas Excelencia ITLA y 15 del programa para empleados administrativos e hijos, 17 al programa de Beca Boca Chica Superior y 22 del programa Talento Deportivo ITLA.

Estas becas otorgadas durante el año 2023 representan para la institución una inversión de RD\$67,382,220.20.

Inversión por tipo de beca 2023		
Período	Tipo de Beca	Inversión
2023-T-1	Educación Permanente	782,745.00
2023-T-2	Educación Permanente	1,305,900.00
2023-T-3	Educación Permanente	2,885,300.00
2023-C-1	Educación Superior	6,907,308.00
2023-C-2	Educación Superior	5,959,000.00
2023-C-3	Educación Superior	6,217,467.20
2023-T-2	Extensiones	3,269,600.00
2023-T-3	Extensiones	16,829,000.00
2023-T-4	Extensiones	1,448,900.00
Proyectos Especiales 2023	DIGEPEP	21,777,000.00
TOTAL		67,382,220.20

Fuente: Depto. de Finanzas



Vicerrectoría de Extensión y Desarrollo Social

Desde la Vicerrectoría de Extensión y Desarrollo Social, se ha trabajado para dar respuesta a las necesidades de la población de distintas provincias, mediante un programa de expansión que nos permita acercarnos a las comunidades menos favorecidas económicamente.

En el interés de dar cumplimiento al Programa de Gobierno del presidente de la República, se hace necesario la concretización del proyecto donde se extienda el Instituto Tecnológico de las Américas (ITLA), a las diferentes provincias del país, con la intención de elevar en la República Dominicana la condición de acceso a capacitación y la disminución de los costos de participación de los estudiantes en sus estudios, acorde con las necesidades laborales de su entorno directo y el desarrollo del país.

Con esta iniciativa, los estudiantes podrán desarrollar habilidades y capacidades que les permitirán en el corto tiempo, reafirmar su vocación para carreras mayores en el área tecnológica, así que podrán adquirir habilidades que les permitirán insertarse en el mercado laboral en corto tiempo, ampliando el abanico de oportunidades, tanto para estudiantes como familiares y su entorno social.

Las extensiones del ITLA en las distintas provincias, se desarrollan con alianzas estratégicas con otras instituciones públicas y el Instituto Tecnológico de las Américas, Con esta iniciativa se persigue:

- Reducir la brecha digital, dando mayor acceso a la educación tecnológica de alta calidad.
- Promover el uso de recursos tecnológicos en los jóvenes.
- Democratizar el acceso a educación técnica en las provincias.
- Colaborar con el desarrollo económico del país.



Impacto de las Extensiones ITLA: llevando la educación tecnológica al alcance de todos los dominicanos

A través de estas extensiones durante este año se han impactado de forma directa a más de **17,300** jóvenes en las diferentes áreas de la tecnología en la modalidad presencial, y de forma virtual, contribuyendo así a la disminución de la brecha digital a nivel nacional, mediante nuestros programas de apoyo social.

Extensión ITLA San Pedro de Macorís

Dando respuesta a la necesidad de formación de la sociedad dominicana ITLA en conjunto con el Instituto Dominicano de la Telecomunicaciones (INDOTEL), puso a disposición la Extensión en San Pedro de Macorís, ubicada en la calle Marino Soler, Centro de Capacitación Tetelo Vargas, esto con la finalidad de impartir capacitaciones tecnológicas de calidad al alcance de sus residentes.

En el 2023 se beneficiaron a **1,420** jóvenes, todos de la provincia de San Pedro de Macorís, capacitados en diferentes cursos tecnológicos impartidos por docentes del ITLA.

Recinto ITLA Santo Domingo Norte

El Recinto ITLA Santo Domingo Norte, ubicado en la Estación del Metro Mamá Tingó, Línea 1, en la Avenida Hermanas Mirabal de Santo Domingo Norte, República Dominicana, se inauguró el 15 de enero de 2023 y comenzó sus operaciones académicas el 16 de enero de 2023.

Desde su apertura, ha beneficiado a un total de 2,250 ciudadanos a través de diversas capacitaciones de corta duración, que incluyen diplomados, cursos y talleres. Además, ha acogido a aproximadamente 185 estudiantes de educación superior, que se encuentran cursando la carrera de Desarrollo de Software.



Extensión ITLA Santo Domingo Este

ITLA inauguró el 18 de febrero de 2022, la Extensión Santo Domingo Este, un espacio de enseñanza ubicado en la Av. Boulevard del Faro, Parada de la Cultura Ramón Oviedo, con la finalidad de impartir capacitaciones tecnológicas de calidad al alcance de sus residentes. Asimismo, esta extensión cuenta con un espacio habilitado para colocación de prótesis como parte del programa ProtoScanner 3D.

Durante el año 2023, 716 personas se capacitaron en cursos del área de tecnología e idiomas en esta extensión.

Extensión ITLA Bonao

Esta extensión se inauguró el sábado 11 de febrero del 2023. Este centro cuenta con una oferta formativa que abarca cursos, talleres y diplomados en Desarrollo de Software, Redes de Información; Multimedia, Informática Forense, Ciencia de Datos; Seguridad Informática e Idiomas. Durante el año 2023, 473 personas se capacitaron en cursos del área de tecnología e idiomas.

El espacio cuenta con cinco modernas aulas y laboratorios equipados con tecnología de última generación. Está ubicado en la Calle Duarte del Sector el 90, Centro Plaza Bonao, 1er y 2 do nivel, Bonao, Monseñor Nouel, República Dominicana.

Extensión ITLA Santiago

Este centro cuenta con una oferta formativa que abarca cursos, talleres y diplomados en Desarrollo de Software, Redes de Información; Multimedia, Informática Forense, Ciencia de Datos;



Seguridad Informática, Videojuegos e Idiomas. Durante el año 2023, 210 personas se capacitaron en cursos del área de tecnología e idiomas.

El espacio cuenta con cinco modernas aulas y laboratorios equipados con tecnología de última generación. Está ubicado en la Calle 27 de Febrero, Plaza Aney Muñoz, 2 do nivel, Santiago de los Caballeros, República Dominicana.

Programas de Extensión

En el primer semestre del año se han ejecutado los siguientes programas de extensión:

Programa de Capacitación ITLA- PROPEEP (DIGEPEP)

Con el interés de desarrollar el capital humano y apoyar a jóvenes que viven en condiciones de vulnerabilidad a través de cursos técnicos que les permitan mejorar sus condiciones de vida, en cooperación con Programas Estratégicos y Especiales (PROPEEP), durante el periodo enero – diciembre, se le otorgaron 4,438 becas a jóvenes provenientes de diferentes provincias para realizar cursos del área de la tecnología e inglés mediante los cuales los capacitados podrán tener una mejor inserción al mercado laboral.

Programa de Capacitación Puntos Tecnológicos

A fin de facilitar el acceso a una formación tecnológica gratuita y de calidad para jóvenes de provincias vulnerables, ITLA puso en marcha el 3 de abril, la cuarta convocatoria de becas del programa Puntos Tecnológicos, donde se beneficiaron a 2,521 jóvenes provenientes de



distintas provincias del país, para capacitarse en cursos virtuales de área de la tecnología, permitiéndoles expandir sus conocimientos y oportunidades de inserción laboral.

Actividades con la Comunidad

Como parte de las responsabilidades Sociales de la Vicerrectoría de Extensión y Desarrollo Social, cada año se desarrollan charlas en las escuelas y actividades comunitarias que contribuyan a motivar a los jóvenes a preservar el medio ambiente y a desarrollar iniciativas y habilidades de emprendimiento.

En el transcurso de este año se han realizado varias actividades que mencionamos a continuación:

- Jornada de Limpieza de la Playa Los Pinos, Boca Chica, actividad realizada con Tasha Gough; Bióloga Marina, presidenta y Co-fundadora de la Fundación Verde Profundo.
- Charla - Taller “Herramientas Tecnológicas para Potenciar Tu Liderazgo”, realizada en el Parque Temático de Energías Renovables en la Ciudad Juan Bosch, impartida por la Ing. Franchesca Corsino y Lic. Ana Cabrera.
- Charla Taller “Tu Feedback Enero - Abril: creencias y programaciones personales” con la Ing. Flavia Vargas life-coach, neuro coach y fundadora de Mind Transformation.
- Diplomados dirigidos a los munícipes de Boca Chica, para mejorar sus competencias y lograr una mejor inserción laboral en las instituciones y/o empresas cercanas a la comunidad.



- Proyecto Aulas STEM que permitió capacitar a estudiantes de secundaria para fortalecer sus conocimientos en el área tecnológica. Fueron beneficiados 56 estudiantes del Liceo Prof. Hilda Gutiérrez y 33 estudiantes de la Escuela Primaria Santa Lucía.

Tecnología al Servicio de Causas Sociales: Diseño y Creación de Prótesis

En el período enero - diciembre 2023, a través del Programa de Prótesis Protoscanner 3D, fueron beneficiados 160 pacientes, de los cuales 100 ya tienen colocada su prótesis, 19 se encuentran en período de prueba y 41 realizaron el escaneo para continuar su proceso.

El programa Protoscanner 3D, ha revolucionado el diseño y escaneo en 3D de las prótesis transtibiales y transfemorales en el país. Este proyecto llena de esperanza a miles de personas que están necesitadas de una prótesis para elevar su calidad de vida, e insertarse en sus actividades rutinarias.

ProtoScanner 3D, satisface las necesidades de aquellas personas que se encuentran en una compleja situación económica y que han sufrido una amputación transtibial o transfemoral y de mano. Con este proyecto, al manufacturar la prótesis por tecnología aditiva, se obtiene una reducción en los tiempos de fabricación, y obtención de geometrías complejas, visiblemente más agradables.

El ITLA mediante este proyecto de investigación, está dando respuesta a la población más vulnerable de las distintas regiones del país, que presentan discapacidad físico motora.



El objetivo principal es impactar de forma positiva en la reinserción motora y devolver la esperanza de una mejor calidad de vida a cada persona con amputación.

Actualmente el proyecto cuenta con más de 1,500 solicitudes.

Centro de Emprendimiento e Innovación

El Departamento de Emprendimiento tiene como objetivo principal fomentar y promover el espíritu emprendedor entre estudiantes, egresados y la comunidad en general. Su enfoque se centra en proporcionar las herramientas, el conocimiento y el apoyo necesarios para ayudar a los emprendedores a planificar, desarrollar y lanzar sus negocios con éxito.

En este sentido, en el transcurso del año 2023, se llevaron a cabo una serie de charlas, talleres y conferencias con el propósito de inspirar y educar a los emprendedores en diversas áreas. Algunos de los temas abordados son los siguientes:

1. Mujeres Emprendedoras
2. Actitud Emprendedora
3. Jornada: Tu Comunidad Emprende; pasos para convertir tu idea en un negocio
4. Taller: Cómo preparar un plan de negocio efectivo
5. Charla: Emprender con propósito: La historia de un emprendedor con impacto
6. Jornada de Emprendedores – Historias de éxitos
7. Charla: Cultura Tributaria
8. Foro: Conversatorio Mujeres en STEM
9. Conferencia Magistral: Emprendien-DO
10. Panel: Retos y Desafíos del emprendedor de hoy.



Otra de las actividades realizadas fue el Bootcamp “Eleva tu emprendimiento” un programa intensivo de capacitación dirigido a estudiantes y a la comunidad. Durante este bootcamp, se impartieron conocimientos prácticos sobre emprendimiento, desde la generación de ideas de negocio hasta la planificación estratégica y la ejecución. El objetivo principal se centró en proporcionar a los participantes las habilidades y la confianza necesarias para convertir sus ideas en empresas viables.

Además, tuvimos participación en varias competencias para fomentar la creatividad y la innovación en el ámbito del emprendimiento. Algunas estas competencias fueron:

- Ideatón BELLA: Desafío de Innovación Copernicus
- Semana de la Innovación y el Intraemprededurismo Helados Bon
- Girls in Techs
- Challenge Popular
- Feria Innova Monte Piedad
- Hackathon SDM

Es importante destacar que, en estas competencias, estudiantes de la institución han logrado destacarse y ser reconocidos como ganadores, lo que demuestra el éxito y la efectividad de las iniciativas impulsadas por el Departamento de Emprendimiento.

También realizamos como cada año la Semana Global de Emprendimiento ITLA, donde se desarrollaron charlas, talleres, conferencias y competencias para incentivar el espíritu emprendedor en nuestros estudiantes y egresados.



Departamento de Egresados

En el año 2023, el ITLA celebró dos graduaciones de educación superior, en las cuales otorgamos títulos a 741 nuevos profesionales. Con estos recién graduados, la cifra total de egresados en carreras tecnológicas de educación superior que nuestra academia ha entregado a la sociedad asciende a 4,899. Estos graduados, con especialización en diversas disciplinas de educación superior, son un testimonio del firme compromiso del ITLA con la excelencia académica y la formación integral. Representan el futuro tecnológico y el potencial de innovación que impulsará el desarrollo de nuestra sociedad.

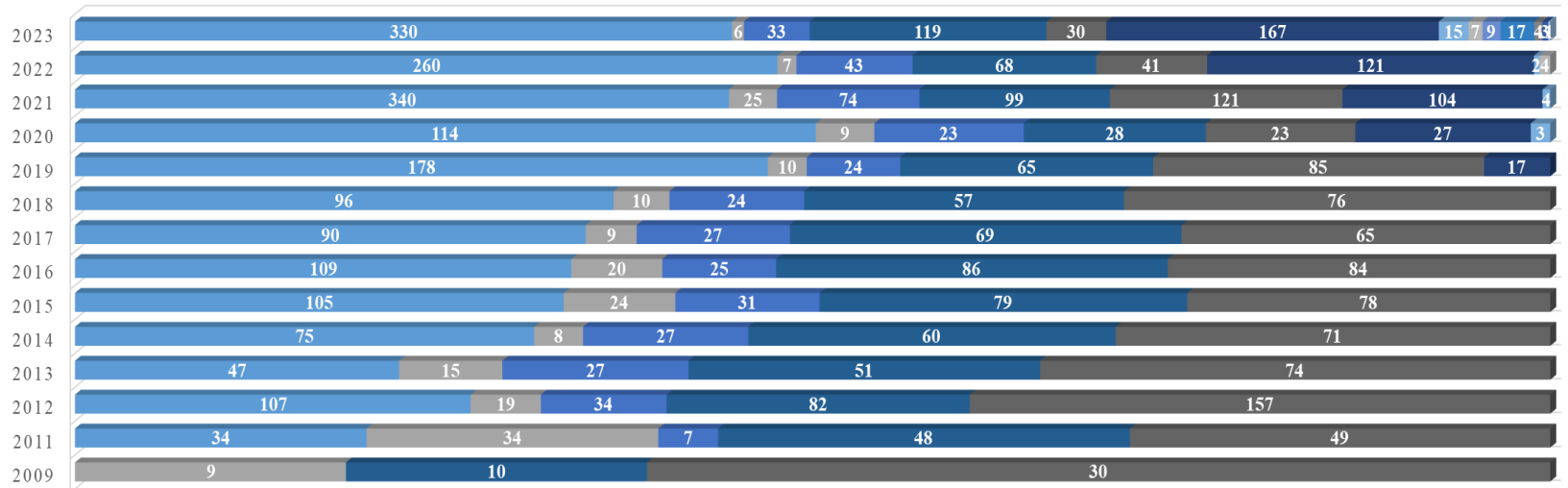
Los tecnólogos de ITLA provienen de carreras tan diversas como Desarrollo de Software, Redes de Información, Multimedia, Mecatrónica, Manufactura Automatizada, Seguridad Informática, Sonido, Ciencia de los Datos, Diseño Industrial, Energía Renovable, Inteligencia Artificial, Manufactura de Dispositivos Médicos, Simulaciones Interactivas y Videojuegos. Esta amplia variedad de campos muestra la adaptabilidad y versatilidad de nuestros egresados para abordar los desafíos cambiantes y la creciente complejidad de la sociedad moderna.

La contribución de los graduados del ITLA va más allá de la mera adquisición de conocimientos; estos profesionales están preparados para liderar, innovar y aportar soluciones creativas a los problemas del mundo real. Este legado refleja el compromiso continuo del ITLA de ser una institución líder en la formación de talento que impulsa el desarrollo tecnológico y social de la región y más allá.



EGRESADOS POR CARRERA POR AÑO

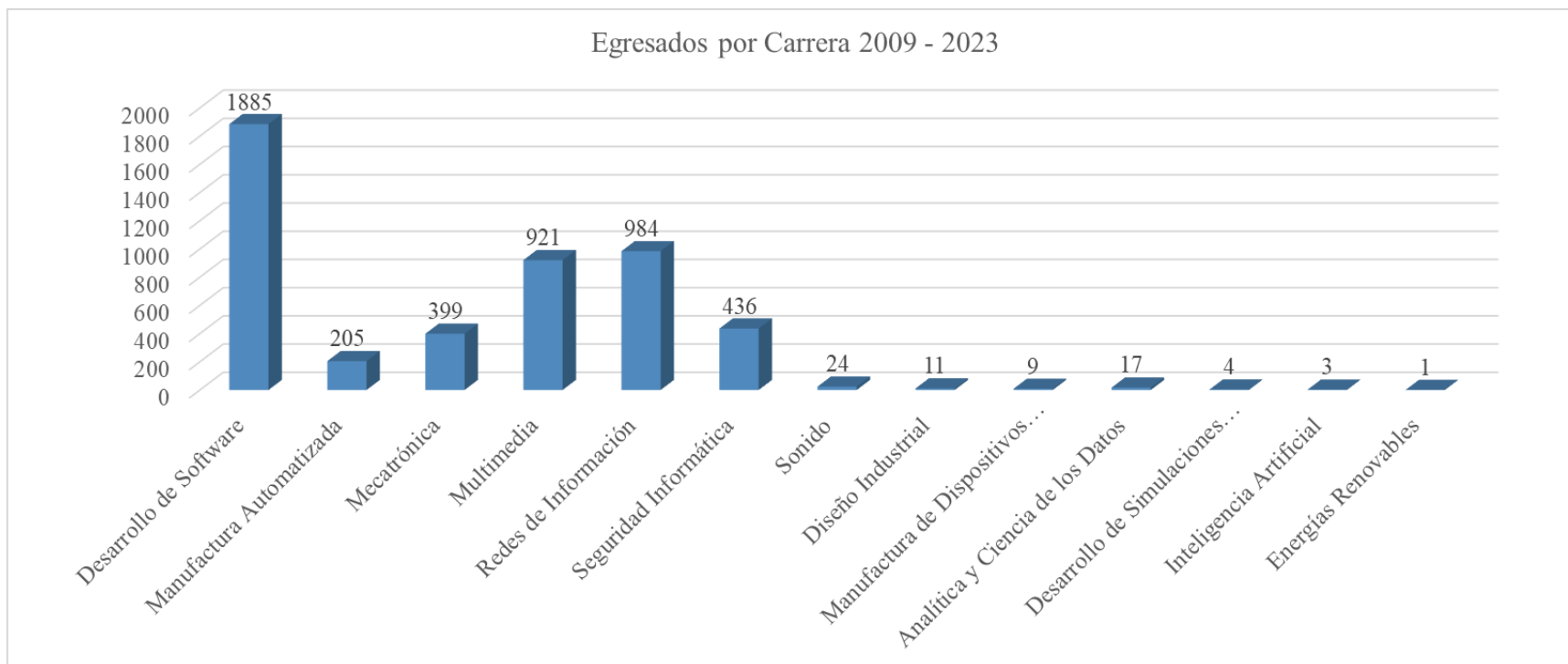
- Desarrollo de Software
- Multimedia
- Sonido
- Analítica y Ciencia de los Datos
- Energías Renovables
- Manufactura Automatizada
- Redes de Información
- Diseño Industrial
- Desarrollo de Simulaciones Interactiva y Videojuego
- Mecatrónica
- Seguridad Informática
- Manufactura de Dispositivos Médicos
- Inteligencia Artificial



Fuente: Departamento de Planificación y Desarrollo



Gráfico de Egresados por Año (2009-2023)

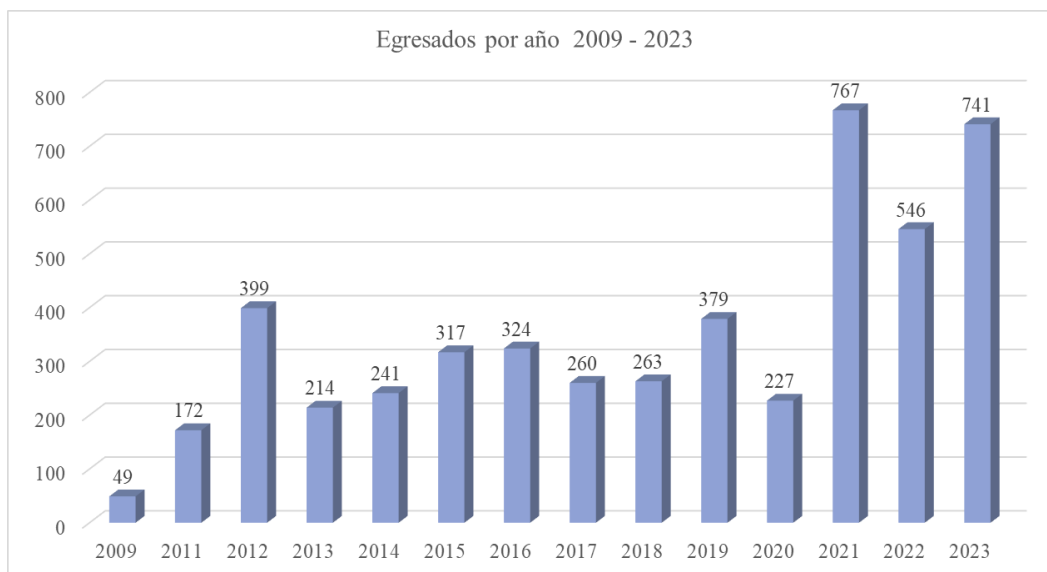


Fuente: Departamento de Planificación y Desarrollo



Desde el Departamento de Egresados trabajamos en la colocación de los egresados en el mercado laboral, llevando a cabo encuentros con el sector empresarial para afianzar el compromiso de poner a su disposición profesionales cualificados para sus empresas. A través de estos encuentros se ha posibilitado la colocación de más del 93% de los egresados en el mercado laboral.

Por otra parte, mediante los acuerdos de pasantías se ha elevado la calidad en las prácticas profesionales, garantizando que los estudiantes de término puedan adquirir experiencia y poner en práctica sus conocimientos en las áreas en las que fueron formados, logrando que aproximadamente el 86% permanezca en las empresas a través de un empleo formal.



Fuente: Departamento de Planificación y Desarrollo

Relaciones Internacionales

Desde el Departamento de Relaciones Internacionales del ITLA se trabaja para promover y fortalecer la internacionalización de la institución, estableciendo y manteniendo relaciones estratégicas con instituciones educativas y organizaciones internacionales en todo el mundo a los fines de fomentar la movilidad estudiantil, desarrollar programas de colaboración académica, atraer estudiantes



internacionales, gestionar programas de becas y financiamiento y promover la cooperación internacional en investigación.

Firmas de Acuerdos y Convenios Internacionales

En cumplimiento y apoyo a la meta institucional de la internacionalización y con el propósito de facilitar la cooperación interinstitucional, durante el período enero – noviembre 2023, el ITLA firmó tres (4) acuerdos de cooperación y (1) acuerdo de donación internacional con las siguientes instituciones:

1. Samsung y Prodominicana

En este convenio de cooperación se establecieron los intercambios académicos de estudiantes y/o docentes, el desarrollo de proyectos de investigación, la organización de encuentros de estudios, seminarios y cursos, intercambio de información, documentación y publicaciones educativas y científicas, participación en consorcios internacionales para la realización de proyectos académicos y de investigación específico, programas para doble titulación de carreras de educación superior y las convalidaciones de materias homologas, entre otros que cualesquiera de las partes acuerden.

2. Instituto Técnico Superior Especializado (ITSE)

En este convenio de cooperación se espera aunar esfuerzos entre las partes a nivel formativo, técnico, científico e investigativo, para fortalecer e internacionalizar las capacidades de las intervinientes, su cuerpo docente a sus estudiantes y administrativos en cuanto a sus correspondientes ofertas, académicas, desarrollo, conjunto de carreras y mallas curriculares, investigación, desarrollo, innovación, intercambio y cualesquiera actividades, planes, programas y proyectos que lleven al desarrollo de esta relación y sus partes.



3. HUAWEI

En este convenio de donación se establecieron los intercambios de experiencias, documentos, información y conocimiento de los logros y de los resultados de la investigaciones llevadas a cabo por cada una de la partes según los reglamentos de cada entidad, desarrollo de investigaciones conjuntas, consultorías y asesorías, desarrollo de programas y proyectos conjuntos, uso de equipos, laboratorios especializados y materiales para la realización de investigaciones científico-técnicas y estudios según los reglamentos y posibilidades de cada entidad y otros de interés mutuamente convenidos.

4. **Stichting Voortgezet Onderwijs Bovenwindse Eilanden (Foundation Secondary Education Windward Islands)-SVOBE.**

En este convenio de cooperación se establecieron los intercambios académicos de estudiantes y/o docentes, el desarrollo de proyectos de investigación, la organización de encuentros de estudios, seminarios y cursos, intercambio de información, documentación y publicaciones educativas y científicas, participación en consorcios internacionales para la realización de proyectos académicos y de investigación específico, programas para doble titulación de carreras de educación superior y las convalidaciones de materias homologas, entre otros que cualesquiera de las partes acuerden.

Programas y proyectos internacionales

- **Proyecto Clases Espejo con la Universidad Tecnológica de San Luis de Potosí (UTSPL) México**

En el período C2-2023 Diecisiete (17) estudiantes de la UTSPL tomaron la asignatura de Ciberseguridad con los docentes del ITLA Onel Luis Pelegrino y Edgar Alberto Olvera González.

El “Proyecto Clases Espejo” consiste en el intercambio académico, donde docentes de ambas universidades imparten clases a los estudiantes.



Intercambio de conocimientos a través de pasantía

En el mes de mayo recibimos en ITLA a dos colaboradores del área de multimedia del Instituto Tecnológico Superior Especializado quienes compartieron e intercambiaron conocimientos con el personal de nuestro departamento de creatividad.

- **Programa de movilidad virtual internacional**

Un total de 34 alumnos egresados del ITLA han hecho registro de matrícula en la Universidad **Metropolitan International University (MIU)**, gracias al acuerdo firmado por el ITLA con esta universidad internacional.

- **Primera estudiante graduada del Lehman College**

Nuestra egresada de la carrera de Redes de Información Yalitza Rosario, se convirtió en la primera estudiante graduada en Computer Information System a través del convenio de colaboración que tenemos con el Lehman College of New York CUNY, que nos ha permitido realizar intercambios académicos para beneficiar a nuestros estudiantes con convalidaciones de materias homólogas.

- **Becas para estudiantes y colaboradores**

En el mes de junio se gestionaron nueve (9) becas con la Universidad del Rosario en Colombia, para el curso Marketing Edge: Desafíos del Entorno Digital en el que se capacitaron estudiantes y colaboradores de la institución.

- **Programa de Cooperación Técnica y Económica ITEC del gobierno de la India (ITEC)**

Tres de nuestros estudiantes de las carreras tecnológicas del ITLA participaron en el Programa de Cooperación Técnica y Económica ITEC del gobierno de la India (ITEC).



El Programa de Cooperación Técnica y Económica de la India, ITEC, es la principal plataforma de desarrollo de capacidades del Ministerio de Asuntos Exteriores del Gobierno de la India. Instituido en 1964, ITEC es uno de los acuerdos institucionalizados más antiguos para el desarrollo de capacidades internacionales y ha capacitado a más de 200.000 funcionarios de más de 160 países tanto en el sector civil como en el de defensa.

- **Programa de movilidad virtual internacional**

Siete de nuestro estudiante de las carreras tecnológicas del ITLA aplicaron para participar en el programa Espacio de Movilidad Virtual en Educación Superior (eMOVIES).

El programa eMOVIES, consiste en un consorcio de Instituciones de Educación Superior integrantes de la OUI, en el que cada institución pone a disposición un número voluntario de cupos ya sea en cursos o en asignaturas que ofrezca en modalidad virtual, con el fin de que cada institución participante pueda establecer un plan de intercambio de estudiantes de acuerdo con la oferta disponible.



IV. RESULTADOS ÁREAS TRANSVERSALES Y DE APOYO

4.1 Desempeño Área Administrativa y Financiera

El presupuesto asignado par a las operaciones del año fiscal 2023 es de ochocientos treinta y dos millones, seiscientos noventa y seis ocho mil doscientos cuarenta y siete pesos dominicanos con cero centavos (RD\$ 832,696,247.00.00), de los cuales se han ejecutado setecientos setenta y tres millones, trescientos cuarenta y seis mil novecientos sesenta y tres pesos con 49 centavos (RD\$ 773,346,963.49), lo que representa un nivel de ejecución de un 92.87%.



Ejecución Presupuestaria



Ministerio de Educación Superior, Ciencia y Tecnología Instituto Tecnológico de Las Américas



Ejecución de Gasto y Aplicaciones financieras
En RDS

DETALLE	Presupuesto Modificado	Enero	Febrero	Marzo	Abril	Mayo	Junio	Julio	Agosto	Septiembre	Octubre	Noviembre	Diciembre	Total
2-GASTOS	832,696,247.00	27,079,582.02	44,705,607.87	55,617,342.81	75,334,928.57	52,301,025.38	58,348,115.22	58,152,458.87	59,282,920.61	63,068,478.45	46,723,398.05	90,429,630.76	142,303,474.88	773,346,963.49
2.1-REMUNERACIONES Y CONTRIBUCIONES	553,210,934.92	26,349,586.38	34,940,722.12	38,372,796.68	57,025,282.64	35,627,066.20	39,854,325.24	41,262,313.80	39,733,695.73	55,228,692.76	31,002,229.40	69,466,611.16	83,878,949.25	552,742,271.36
2.1.1-REMUNERACIONES	435,478,100.52	22,560,349.93	29,789,186.64	32,780,383.62	31,925,292.26	30,442,852.63	34,425,794.58	35,098,353.24	34,326,729.93	47,402,428.26	26,735,897.71	37,868,891.26	71,803,301.24	435,159,461.30
2.1.2-SOBRESUELDOS	55,067,934.45	352,729.76	620,674.40	596,079.49	20,242,369.66	512,149.10	175,000.00	874,314.26	175,000.00	600,364.84	225,000.00	25,824,572.29	4,768,788.82	54,967,042.62
2.1.3-DIETAS Y GASTOS DE REPRESENTACIÓN	150,000.00	-	35,385.65	14,918.45	-	-	-	-	-	18,362.78	20,352.08	-	28,725.04	117,744.00
2.1.4-GRATIFICACIONES Y BONIFICACIONES	95,000.00	10,000.00	-	20,000.00	-	-	25,000.00	-	-	-	-	-	40,000.00	95,000.00
2.1.5-CONTRIBUCIONES A LA SEGURIDAD SOCIAL	62,419,899.95	3,426,506.69	4,495,475.43	4,961,415.12	4,857,620.72	4,672,064.47	5,228,530.66	5,289,646.30	5,231,965.80	7,207,536.88	4,020,979.61	5,773,147.61	7,238,134.15	62,403,023.44
2.2-CONTRATACIÓN DE SERVICIOS	154,963,675.78	729,995.64	6,554,315.17	10,564,023.29	8,843,837.65	11,655,690.33	8,519,750.00	9,378,238.92	14,642,202.20	7,109,229.74	13,201,695.59	17,845,692.72	20,308,691.29	129,353,362.54
2.2.1-SERVICIOS BÁSICOS	35,868,054.08	488,043.87	1,637,093.13	2,220,933.49	3,045,833.90	2,869,131.55	2,414,346.13	2,415,607.87	3,722,333.32	3,192,197.97	4,181,989.27	3,135,997.39	6,010,400.91	35,333,908.80
2.2.2-PUBLICIDAD, IMPRESIÓN Y ENCUADERNACIÓN	11,382,463.72	-	-	354,000.00	624,723.61	494,361.00	537,372.00	1,945,585.72	722,001.17	729,624.00	413,703.75	374,532.00	1,040,625.65	7,236,528.90
2.2.3-VIÁTICOS	2,594,538.00	-	-	-	425,250.00	199,300.00	-	215,935.00	57,700.00	-	139,600.00	349,286.40	1,207,350.00	2,594,421.40
2.2.4-TRANSPORTE Y ALMACENAJE	2,100,279.80	-	-	-	-	200,000.00	-	800,000.00	-	-	-	445,166.91	260,279.80	1,705,446.71
2.2.5-ALQUILERES Y RENTAS	52,870,178.10	-	2,504,100.00	4,726,793.42	3,981,076.92	3,418,919.60	3,848,649.21	1,907,413.05	7,075,438.80	2,657,304.91	3,647,199.17	11,305,055.56	4,944,177.83	50,016,128.47
2.2.6-SEGUROS	8,579,192.26	241,951.77	317,031.66	287,484.27	287,875.18	2,633,116.33	342,639.65	289,560.75	2,651,037.98	290,102.86	285,408.76	314,867.53	314,924.34	8,256,001.08
2.2.7-SERVICIOS DE CONSERVACIÓN, REPARACIONES MENORES E INSTALACIONES TEMPORALES	27,678,438.37	-	2,006,090.38	1,798,797.09	158,860.04	1,430,118.45	653,253.90	943,822.50	-	-	3,001,601.66	436,113.16	3,678,776.62	14,107,433.80
2.2.8-OTROS SERVICIOS NO INCLUIDOS EN CONCEPTOS ANTERIORES	10,518,227.95	-	90,000.00	524,045.00	150,888.00	261,572.00	623,489.11	758,857.63	180,379.74	90,000.00	1,462,631.98	1,334,673.77	2,058,636.64	7,535,173.87
2.2.9-OTRAS CONTRATACIONES DE SERVICIOS	3,372,303.50	-	-	651,970.02	169,330.00	149,171.40	100,000.00	101,456.40	233,311.19	150,000.00	69,561.00	150,000.00	793,519.50	2,568,319.51
2.3-MATERIALES Y SUMINISTROS	62,254,442.29	2,663,298.85	6,819,781.38	1,780,479.97	1,641,307.59	6,696,847.84	1,036,074.96	23,670.80	791,298.71	2,338,897.32	19,780,675.25	44,245,975.19	44,245,975.19	
2.3.1-ALIMENTOS Y PRODUCTOS AGROFORESTALES	2,486,007.32	-	-	92,976.00	469,332.26	224,662.00	79,716.00	60,580.00	210,453.44	-	92,024.22	281,086.84	574,443.38	2,085,274.14
2.3.2-TEXTILES Y VESTUARIOS	1,916,792.00	-	401,200.00	-	-	-	-	-	467,044.00	-	-	300,664.00	-	1,168,908.00
2.3.3-PAPEL, CARTÓN E IMPRESOS	1,766,396.15	-	-	-	466,925.15	124,550.00	-	826,202.96	1,679.99	-	-	299,838.00	-	1,719,196.10
2.3.4-PRODUCTOS FARMACÉUTICOS	182,298.48	-	-	-	-	-	-	182,298.48	-	-	-	-	-	182,298.48
2.3.5-CUERO, CAUCHO Y PLÁSTICO	8,125,498.04	-	-	287,945.01	19,186.80	-	-	-	122,250.07	-	33,691.36	-	1,806,780.40	2,269,853.64
2.3.6-PRODUCTOS DE MINERALES, METÁLICOS Y NO METÁLICOS	3,364,845.12	-	-	165,613.00	-	13,991.86	22,633.58	-	40,166.91	-	4,286.94	-	470,996.00	717,688.29
2.3.7- COMBUSTIBLES, LUBRICANTES, PRODUCTOS QUÍMICOS Y CONEXOS	16,341,697.74	-	-	-	-	-	-	-	-	-	-	-	-	-
2.3.8-GASTOS QUE SE ASIGNARÁN DURANTE EL EJERCICIO (ART. 32 Y 33 LEY 423-06)	-	-	-	-	-	-	-	-	-	-	-	-	-	-
2.3.9-PRODUCTOS Y ÚTILES VARIOS	28,070,907.44	-	272,442.52	1,718,584.67	1,356,170.46	1,218,650.79	1,538,958.01	827,766.40	184,761.55	23,670.80	661,296.19	763,682.84	11,632,616.05	20,198,600.28
2.4-TRANSFERENCIAS CORRIENTES	2,946,758.43	25,000.00	158,795.31	48,571.42	55,000.00	353,170.17	276,893.93	663,176.18	13,823.52	152,759.85	346,775.76	395,938.18	2,489,904.32	
2.4.1-TRANSFERENCIAS CORRIENTES AL SECTOR PRIVADO	2,811,953.43	-	25,000.00	158,795.31	48,571.42	55,000.00	353,170.17	276,893.93	663,176.18	13,823.52	152,759.85	212,048.10	395,938.18	2,355,176.66
2.4.2-TRANSFERENCIAS CORRIENTES AL GOBIERNO GENERAL NACIONAL	-	-	-	-	-	-	-	-	-	-	-	-	-	-
2.4.3-TRANSFERENCIAS CORRIENTES A GOBIERNOS GENERALES LOCALES	-	-	-	-	-	-	-	-	-	-	-	-	-	-
2.4.4-TRANSFERENCIAS CORRIENTES A EMPRESAS PÚBLICAS NO FINANCIERAS	-	-	-	-	-	-	-	-	-	-	-	-	-	-
2.4.5-TRANSFERENCIAS CORRIENTES A INSTITUCIONES PÚBLICAS FINANCIERAS	-	-	-	-	-	-	-	-	-	-	-	-	-	-
2.4.6-SUBVENCIONES	-	-	-	-	-	-	-	-	-	-	-	-	-	-
2.4.7-TRANSFERENCIAS CORRIENTES AL SECTOR EXTERNO	134,805.00	-	-	-	-	-	-	-	-	-	-	-	-	-
2.4.9-TRANSFERENCIAS CORRIENTES A OTRAS INSTITUCIONES PÚBLICAS	-	-	-	-	-	-	-	-	-	-	-	-	-	-
2.5-TRANSFERENCIAS DE CAPITAL	-	-	-	-	-	-	-	-	-	-	-	-	-	-
2.5.1-TRANSFERENCIAS DE CAPITAL AL SECTOR PRIVADO	-	-	-	-	-	-	-	-	-	-	-	-	-	-
2.5.2-TRANSFERENCIAS DE CAPITAL AL GOBIERNO GENERAL NACIONAL	-	-	-	-	-	-	-	-	-	-	-	-	-	-
2.5.3-TRANSFERENCIAS DE CAPITAL A GOBIERNOS GENERALES LOCALES	-	-	-	-	-	-	-	-	-	-	-	-	-	-
2.5.4-TRANSFERENCIAS DE CAPITAL A EMPRESAS PÚBLICAS NO FINANCIERAS	-	-	-	-	-	-	-	-	-	-	-	-	-	-
2.5.6-TRANSFERENCIAS DE CAPITAL AL SECTOR EXTERNO	-	-	-	-	-	-	-	-	-	-	-	-	-	-
2.5.9-TRANSFERENCIAS DE CAPITAL A OTRAS INSTITUCIONES PÚBLICAS	-	-	-	-	-	-	-	-	-	-	-	-	-	-





Ministerio de Educación Superior, Ciencia y Tecnología
Instituto Tecnológico de Las Américas



Ejecución de Gasto y Aplicaciones financieras
En RD\$

DETALLE	Presupuesto Modificado	Enero	Febrero	Marzo	Abril	Mayo	Junio	Julio	Agosto	Septiembre	Octubre	Noviembre	Diciembre	Total
2.6-BIENES MUEBLES, INMUEBLES E INTANGIBLES	56,357,696.88	-	1,154,992.63	3,858,428.68	2,597,455.48	3,182,788.88	7,979,562.22	538,164.38	1,732,826.54	736,343.60	1,575,414.50	431,653.80	18,615,711.33	42,403,342.04
2.6.1-MOBILIARIO Y EQUIPO	34,723,965.37	-	-	2,244,228.48	1,304,499.27	687,347.00	6,853,233.00	82,093.90	168,144.55	-	404,007.29	1,663.80	11,673,205.69	23,418,422.98
2.6.2-MOBILIARIO Y EQUIPO DE AUDIO, AUDIOVISUAL, RECREATIVO Y EDUCACIONAL	3,558,218.85	-	1,154,992.63	1,464,576.20	-	580,133.43	-	-	-	-	76,700.01	-	55,336.57	3,331,738.84
2.6.3-EQUIPO E INSTRUMENTAL, CIENTIFICO Y LABORATORIO	60,392.21	-	-	-	-	-	42,924.20	8,854.00	-	-	-	-	-	51,778.20
2.6.4-VEHÍCULOS Y EQUIPO DE TRANSPORTE, TRACCIÓN Y ELECCIÓN	3,271,392.00	-	-	-	-	-	-	-	-	-	-	-	3,271,392.00	3,271,392.00
2.6.5-MAQUINARIA, OTROS EQUIPOS Y HERRAMIENTAS	10,652,765.76	-	-	-	1,292,956.21	907,500.24	99,405.02	386,922.00	1,564,681.99	192,599.60	56,215.20	224,990.00	3,615,777.07	8,341,047.33
2.6.6-EQUIPOS DE DEFENSA Y SEGURIDAD	2,195,924.21	-	-	149,624.00	-	1,007,808.21	-	-	-	-	1,038,492.00	-	-	2,195,924.21
2.6.7-ACTIVOS BIOLÓGICOS	-	-	-	-	-	-	-	-	-	-	-	-	-	-
2.6.8-BIENES INTANGIBLES	1,351,294.48	-	-	-	-	-	984,000.00	60,294.48	-	-	-	205,000.00	-	1,249,294.48
2.6.9-EDIFICIOS, ESTRUCTURAS, TIERRAS, TERRENOS Y OBJETOS DE VALOR	543,744.00	-	-	-	-	-	-	-	-	543,744.00	-	-	-	543,744.00
2.7-OBRAS	2,962,738.70	-	-	-	-	-	-	-	1,474,945.00	-	-	-	(676,490.42)	798,454.58
2.7.1-OBRAS EN EDIFICACIONES	2,962,738.70	-	-	-	-	-	-	-	1,474,945.00	-	-	-	-	1,474,945.00
2.7.2-INFRAESTRUCTURA	-	-	-	-	-	-	-	-	-	-	-	-	-	-
2.7.3-CONSTRUCCIONES EN BIENES CONCESIONADOS	-	-	-	-	-	-	-	-	-	-	-	-	-	-
2.7.4-GASTOS QUE SE ASIGNARÁN DURANTE EL EJERCICIO PARA INVERSIÓN (ART. 32 Y 33 LEY 423-06)	-	-	-	-	-	-	-	-	-	-	-	-	-	-
2.8-ADQUISICIÓN DE ACTIVOS FINANCIEROS CON FINES DE POLÍTICA	-	-	-	-	-	-	-	-	-	-	-	-	-	-
2.8.1-CONCESIÓN DE PRESTAMOS	-	-	-	-	-	-	-	-	-	-	-	-	-	-
2.8.2-ADQUISICIÓN DE TÍTULOS VALORES REPRESENTATIVOS DE DEUDA	-	-	-	-	-	-	-	-	-	-	-	-	-	-
2.9-GASTOS FINANCIEROS	-	-	-	-	-	-	-	-	-	-	-	-	-	-
2.9.1-INTERESES DE LA DEUDA PÚBLICA INTERNA	-	-	-	-	-	-	-	-	-	-	-	-	-	-
2.9.2-INTERESES DE LA DEUDA PÚBLICA EXTERNA	-	-	-	-	-	-	-	-	-	-	-	-	-	-
2.9.4-COMISIONES Y OTROS GASTOS BANCARIOS DE LA DEUDA PÚBLICA	-	-	-	-	-	-	-	-	-	-	-	-	-	-
4-APLICACIONES FINANCIERAS	-	-	-	-	-	-	-	-	-	-	-	-	-	-
4.1-INCREMENTO DE ACTIVOS FINANCIEROS	-	-	-	-	-	-	-	-	-	-	-	-	-	-
4.1.1-INCREMENTO DE ACTIVOS FINANCIEROS CORRIENTES	-	-	-	-	-	-	-	-	-	-	-	-	-	-
4.1.2-INCREMENTO DE ACTIVOS FINANCIEROS NO CORRIENTES	-	-	-	-	-	-	-	-	-	-	-	-	-	-
4.2-DISMINUCIÓN DE PASIVOS	-	-	-	-	-	-	-	-	-	-	-	-	-	-
4.2.1-DISMINUCIÓN DE PASIVOS CORRIENTES	-	-	-	-	-	-	-	-	-	-	-	-	-	-
4.2.2-DISMINUCIÓN DE PASIVOS NO CORRIENTES	-	-	-	-	-	-	-	-	-	-	-	-	-	-
4.3-DISMINUCIÓN DE FONDOS DE TERCEROS	-	-	-	-	-	-	-	-	-	-	-	-	-	-
4.3.5-DISMINUCIÓN DEPÓSITOS FONDOS DE TERCEROS	-	-	-	-	-	-	-	-	-	-	-	-	-	-
Total general	832,696,247.00	27,079,582.02	44,705,607.87	55,617,342.81	75,334,928.57	52,301,025.38	58,348,115.22	58,152,458.87	59,282,920.61	63,068,478.45	46,723,398.05	90,429,630.76	142,303,474.88	773,346,963.49

Notas:

1. Gasto devengado.
2. Se presenta el gasto por mes; cada mes se debe actualizar el gasto devengado de los meses anteriores.
3. Se presenta la ejecución del gasto al nivel de cuenta.
4. Fecha de impresión: último día del mes analizado
5. Fecha de realización: el día 30 del mes siguiente al mes analizado
6. Fuente SIGE



Elaborado por: *Minerva Iliana Martínez G.*
Encargada de Planificación y Desarrollo



Índice de Gestión Presupuestaria

La Dirección General de Presupuesto, como órgano rector del sistema presupuestario, en la Circular No. 015 de fecha 03 de mayo del 2021, informó sobre los cambios en los criterios para la evaluación del Indicador de la Gestión Presupuestaria (IGP). A continuación, se presentan los resultados obtenidos para el período enero- marzo, abril - junio y julio – septiembre 2023.

CAPÍTULO	0219 - MINISTERIO DE EDUCACIÓN SUPERIOR CIENCIA Y TECNOLOGÍA
SUBCAPÍTULO	01 - MINISTERIO DE EDUCACION SUPERIOR CIENCIA Y TECNOLOGIA
UNIDAD EJECUTORA	0002 - INSTITUTO TECNOLÓGICO DE LAS AMÉRICAS
AÑO	2023
TRIMESTRE	Ene - Mar

Subindicadores / criterios	Ponderación	Alcance	Brecha
IGPS01 - Nivel de cumplimiento	50%	46%	4%
S01-01 Cumplimiento físico	20%	20.0%	0%
S01-02 Evidencia del cumplimiento	10%	10.0%	0%
S01-03 Cumplimiento financiero	20%	15.9%	4%
IGPS02 - Autoevaluación	30%	25%	5%
S02-01 Causas de desvío físico financiero	30%	25.0%	5%
IGPS03 - Modificaciones presupuestarias	10%	10%	0%
S03-01 Modificaciones presupuestarias aprobadas	10%	10.0%	0%
IGPS04 - Reprogramaciones financieras	10%	10%	0%
S04-01 Reprogramaciones de cuotas realizadas dentro del plazo establecido por ley	10%	10.0%	0%
Resultado IGP	100%	91%	9%



CAPÍTULO 0219 - MINISTERIO DE EDUCACIÓN SUPERIOR CIENCIA Y TECNOLOGÍA

SUBCAPÍTULO 01 - MINISTERIO DE EDUCACION SUPERIOR CIENCIA Y TECNOLOGIA

UNIDAD EJECUTORA 0002 - INSTITUTO TECNOLÓGICO DE LAS AMÉRICAS

AÑO 2023

TRIMESTRE Abr - Jun

Subindicadores / criterios	Ponderación	Alcance	Brecha
IGPS01 - Nivel de cumplimiento	50%	48%	2%
S01-01 Cumplimiento físico	20%	20.0%	0%
S01-02 Evidencia del cumplimiento	10%	10.0%	0%
S01-03 Cumplimiento financiero	20%	17.7%	2%
IGPS02 - Autoevaluación	30%	30%	0%
S02-01 Causas de desvío físico financiero	30%	30.0%	0%
IGPS03 - Modificaciones presupuestarias	10%	10%	0%
S03-01 Modificaciones presupuestarias aprobadas	10%	10.0%	0%
IGPS04 - Reprogramaciones financieras	10%	10%	0%
S04-01 Reprogramaciones de cuotas realizadas dentro del plazo establecido por ley	10%	10.0%	0%
Resultado IGP	100%	98%	2%

CAPÍTULO 0219 - MINISTERIO DE EDUCACIÓN SUPERIOR CIENCIA Y TECNOLOGÍA

SUBCAPÍTULO 01 - MINISTERIO DE EDUCACION SUPERIOR CIENCIA Y TECNOLOGIA

UNIDAD EJECUTORA 0002 - INSTITUTO TECNOLÓGICO DE LAS AMÉRICAS

AÑO 2023

TRIMESTRE Jul - Sep

Subindicadores / criterios	Ponderación	Alcance	Brecha
IGPS01 - Nivel de cumplimiento	50%	50%	0%
S01-01 Cumplimiento físico	20%	20.0%	0%
S01-02 Evidencia del cumplimiento	10%	10.0%	0%
S01-03 Cumplimiento financiero	20%	19.7%	0%
IGPS02 - Autoevaluación	30%	30%	0%
S02-01 Causas de desvío físico financiero	30%	30.0%	0%
IGPS03 - Modificaciones presupuestarias	10%	10%	0%
S03-01 Modificaciones presupuestarias aprobadas	10%	10.0%	0%
IGPS04 - Reprogramaciones financieras	10%	10%	0%
S04-01 Reprogramaciones de cuotas realizadas dentro del plazo establecido por ley	10%	10.0%	0%
Resultado IGP	100%	100%	0%

Fuente: Dirección General de Presupuesto, Dpto. Calidad del Gasto



Matriz Producción Institucional

Producto	Indicador	Trimestre Enero – Marzo		
		Programación Física	Ejecución Física	Subindicador de Eficacia
6787 - Bachilleres que acceden al servicio de Educación Tecnológica Técnica Superior con enfoque de género	Matriculados en Educación Técnica Superior	4,647.00	4,798.00	103.25%
6788 - Bachilleres y profesionales que acceden a cursos, diplomados y talleres con enfoque de género	Egresados de educación continua	900.00	1,361.00	151.23%

Producto	Indicador	Trimestre Abril - Junio		
		Programación Física	Ejecución Física	Subindicador de Eficacia
6787 - Bachilleres que acceden al servicio de Educación Tecnológica Técnica Superior con enfoque de género	Matriculados en Educación Técnica Superior	4,800.00	4,678.00	97.46%
6788 - Bachilleres y profesionales que acceden a cursos, diplomados y talleres con enfoque de género	Egresados de educación continua	1,100.00	1,534.00	139.46%



Producto	Indicador	Trimestre Julio - Septiembre		
		Programación Física	Ejecución Física	Subindicador de Eficacia
6787 - Bachilleres que acceden al servicio de Educación Tecnológica Técnica Superior con enfoque de género	Matriculados en Educación Técnica Superior	5,100	5,181.00	101.59%
6788 - Bachilleres y profesionales que acceden a cursos, diplomados y talleres con enfoque de género	Egresados de educación continua	2,737.00	3,359.00	122.73%

Fuente: Dirección de Planificación y Desarrollo

Balance de Cuentas

El balance de las cuentas por pagar al terminar el 31 de noviembre del 2023 asciende a RD\$ \$15,405,597.90 las cuales corresponden a deudas por concepto de compras a créditos y los pagos de servicios que se realizan según las fechas de vencimientos de las facturas, considerando los procedimientos, controles internos y las políticas de la Tesorería Nacional de la Republica.

Los valores de las cuentas por cobrar ascienden a RD\$ 73,131,285.42 al terminar el mes de noviembre del 2023 clasificada en cuentas por cobrar sector gobierno, privado y los estudiantes que estudian con sus recursos propios.

Plan Anual de Compras y Contrataciones (PACC)

El Plan Anual de Compras y Contrataciones, PACC, se elaboró por un valor de RD\$255,722,073, en cumplimiento del Artículo 38, Párrafo I, de la Ley 340-06 Sobre Compras y Contrataciones del Estado, que establece lo siguiente: “Las entidades comprendidas en



el ámbito de la presente ley están obligadas a elaborar planes y programas anuales de contratación de obras públicas y concesiones”.

Amparados en la Resolución PNP-01-2023 que fija los umbrales topes correspondiente a la ejecución de los procesos a realizarse, durante el período enero- noviembre del año 2023 se realizaron los siguientes procesos de compras:

- Veintiocho (28) Procesos por Debajo del Umbral
- Nueve (09) Procesos por Excepción
- Sesenta y Tres (63) Procesos de Compras Menores
- Doce (12) Procesos de Comparación de Precios
- Cuatro (4) Licitaciones Públicas

Sistema Nacional de Compras y Contrataciones Públicas (SNCCP)

El Sistema Nacional de Contrataciones Públicas ha sido desarrollado para monitorear el cumplimiento de la Ley 340-06, su modificación y normativas vinculadas, midiendo el grado de desarrollo de la gestión de las contrataciones en términos de transparencia, eficiencia, eficacia y calidad en correspondencia con el marco normativo y procedimental vigente.

El indicador se compone de cinco subindicadores que contienen en total diez factores vinculados a los ejes que mejoren la gestión de la contratación pública.

En las siguientes cuadrículas se muestran los resultados obtenidos en el indicador, durante el año 2023:



Primer Trimestre 2023		Segundo Trimestre 2023	
Sub-indicador	Puntuación Obtenida	Sub-indicador	Puntuación Obtenida
Planificación de Compras	15/15	Planificación de Compras	5.20/15
Publicación de Procesos	15/15	Tiempo de Gestión de Procesos	13.43/15
Gestión de Procesos	20/20	Gestión de Procesos	15/15
Administración de Contratos	27.92/30	Administración de Contratos	30/30
Compras a MiPymes y Mujeres	20/20	Compras a Mipymes y Mujeres	19.75/20
Total General	97.92	Total General	83.39

Tercer Trimestre 2023		Cuarto Trimestre 2023	
Sub-indicador	Puntuación Obtenida	Sub-indicador	Puntuación Obtenida
Planificación de Compras	5.75/15	Planificación de Compras	5.24/15
Tiempo de Gestión de Procesos	14.61/15	Tiempo de Gestión de Procesos	15/15
Gestión de Procesos	15/15	Gestión de Procesos	14.88/15
Administración de Contratos	29.93/30	Administración de Contratos	29.20/30
Compras a Mipymes y Mujeres	19.67/20	Compras a Mipymes y Mujeres	20/20
Total General	84.96	Total General	84.32

Fuente: Departamento. Compras y Contrataciones

4.2 Desempeño de los Recursos Humanos

El Sistema de Monitoreo de la Administración Pública (SISMAP) busca monitorear la gestión de los entes y órganos del Poder Ejecutivo, mediante 9 indicadores básicos organización y gestión y



subindicadores vinculados según los principios de eficacia, objetividad, transparencia y publicidad entre otros, que establece la Constitución dominicana para la administración pública.

El MAP comparte la gestión operativa con el INAP que es el órgano responsable de los indicadores relacionados a la capacitación y formación de los servidores del Estado.

En el Sistema de Monitoreo de la Administración Pública (SISMAP) ITLA tiene una valoración de un 94.39%, que ubica la institución en los primeros lugares de todos los órganos y entes de la Gestión Pública.

Comportamiento de los subsistemas de recursos humanos

1. Para ofrecer soluciones de tipo económicas, en enero-noviembre se favorecieron 76 colaboradores con préstamos de Empleados Feliz, en coordinación con el Banco de Reservas.
2. El reconocimiento y desarrollo de nuestros colaboradores es vital para la mejora continua y mantener un clima laboral favorable, por eso se han beneficiaron con ascensos y/o promociones a 85 colaboradores.
3. En el mes abril se otorgó un bono de hasta el 100% del salario a los colaboradores que alcanzaron la puntuación mínima requerida de un 85 % en la evaluación de desempeño del año 2022.
4. Se elaboró el plan de capacitación anual tomando como resultado las informaciones de la evaluación de desempeño y



el cumplimiento de nuestra planificación. Hasta la fecha se ha cumplido con el 95% de los objetivos planteados en el mismo.

5. La institución ha cumplido con los pagos de derechos adquiridos por desvinculaciones en el plazo establecido por la ley 41-08.
6. El bienestar de nuestros colaboradores es de vital importancia para nuestra institución, por tal motivo hemos realizado en conjunto con la Cooperativa ITLA un operativo médico que incluyó: chequeo oftalmológico, chequeo ginecológico, imágenes, analíticas y jornada de vacunación, favoreciendo así a un total de 130 colaboradores.

Análisis de los resultados del SISMAP

El promedio general de la institución al 20 de noviembre 2023 es de un 94.39%, ubicándonos así en una posición destacada del ranking de gestión pública.

En cuanto a los criterios de evaluación de los subsistemas de Recursos Humanos, todos se encuentran sobre los 80 puntos.

Promedio del desempeño de los colaboradores por grupo ocupacional

Del proceso correspondiente al año 2023 obtuvimos los siguientes datos, los cuales presentamos mediante los cuadros:



Colaboradores evaluados por género y grupos ocupacionales

Resultados por Grupo Ocupacional	Femenino	Masculino
Grupo I	25	15
Grupo II	59	67
Grupo III	21	56
Grupo IV	58	118
Grupo V	22	17
TOTAL	185	273

Fuente: Departamento de Recursos Humanos

Colaboradores evaluados con resultados promedio, superior e inferior, por grupo ocupacional

Resultados por Grupo Ocupacional	Insatisfactorio (35 o menos)	Bajo Rendimiento (36-40)	Promedio (41-46)	Superior al promedio (47-52)	Sobresaliente (53-55)	TOTALES
Grupo I	0	0	0	21	19	40
Grupo II	0	1	2	24	99	126
Grupo III	0	0	2	18	57	77
Grupo IV	0	0	5	39	132	176
TOTALES	0	1	9	102	307	419

Grupo V	Insatisfactorio (41 o menos)	Bajo Rendimiento (42-48)	Promedio (49-54)	Superior al promedio (55-61)	Sobresaliente (62-65)	TOTALES
	1	0	1	10	27	39
TOTALES	1	0	1	10	27	39

Fuente: Departamento de Recursos Humanos



Información sobre cantidad de hombres y mujeres por grupo ocupacional

Hombres y Mujeres con promedio salarial, por grupos ocupacional			
Cantidad de mujeres	Promedio de Ingreso Bruto	Cantidad de hombres	Promedio de Ingreso Bruto
29	\$20,306.90	26	\$21,961.54
81	\$35,789.92	71	\$30,327.46
18	\$39,722.22	61	\$38,145.93
76	\$58,170.95	115	\$57,706.98
23	\$97,608.70	22	\$108,727.27
Total general:mujeres/hombres	522.00		

Fuente: Departamento de Recursos Humanos

Analizando la equidad salarial entre hombre y mujeres por grupo ocupacional, podemos destacar que la diferencia en cuanto a la escala salarial entre ambos géneros está en rangos aceptables, como se observa en las siguientes gráficas.

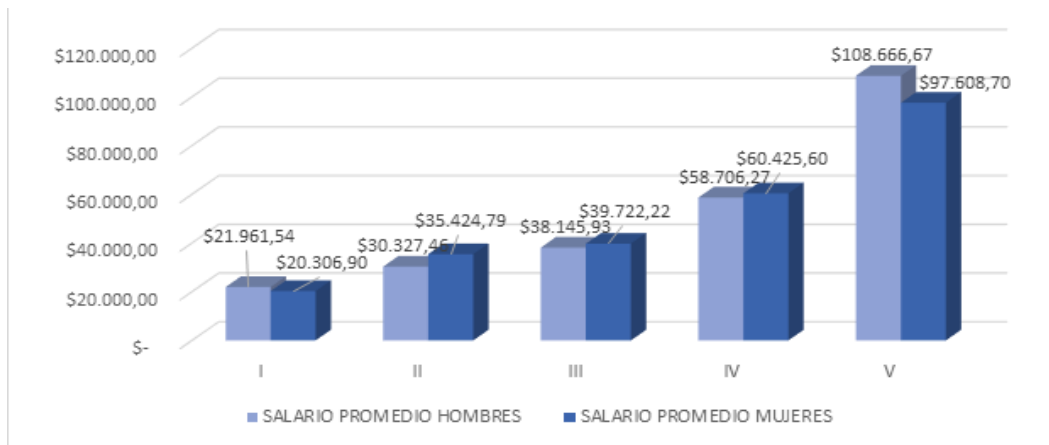
Promedio salarial por género y grupo ocupacional

Suma total de promedio salarial	Porcentaje Salario Hombres	Porcentaje Salario Mujer	Diferencia entre ambos	Equidad Salarial Hombres Vs. Mujeres
42,268.44	52.00%	48.00%	1,654.64	3.91%
65,752.26	46.10%	53.90%	-5,097.33	-7.75%
77,868.16	49.00%	51.00%	-1,576.29	-2.02%
119,131.87	49.30%	50.70%	-1,719.33	-1.44%
206,275.36	52.70%	47.30%	11,057.97	5.36%

Fuente: Departamento de Recursos Humanos



Equidad Salarial entre hombres y mujeres por grupo ocupacional



Fuente: Departamento de Recursos Humanos

Acciones para el fortalecimiento institucional

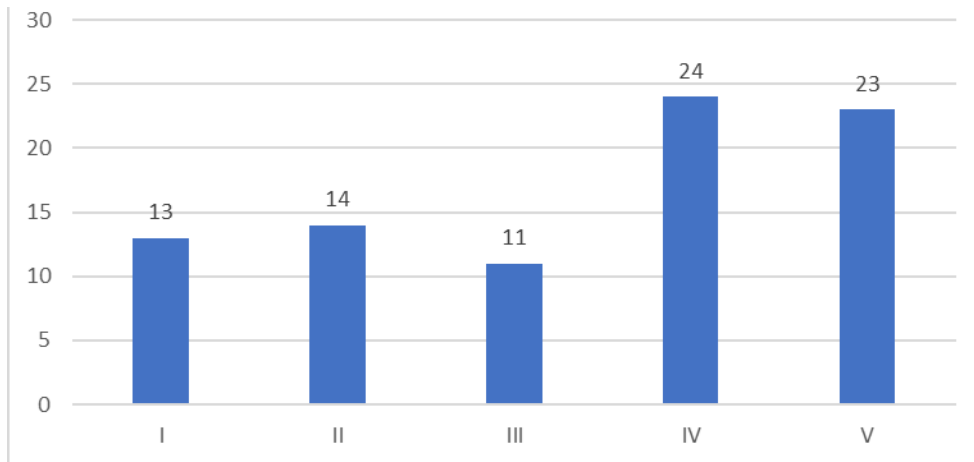
Para contribuir al desarrollo personal de nuestros colaboradores, como de sus familiares y/o referidos, la institución tiene como política otorgar becas en el área de educación continua y superior. En el período enero – noviembre 2023 la institución capacitó 649 colaboradores, en talleres, diplomados, cursos de educación permanente, grados y maestrías.

Promociones y ascensos por grupo ocupacional

Con el objetivo de ofrecer oportunidades de crecimiento laboral al personal administrativo y docente, en el período enero-noviembre 2023, fueron promovidos y/o ascendidos 85 colaboradores acorde a su perfil profesional.



Reajustes y ascensos enero-noviembre 2023



Fuente: Departamento de Recursos Humanos

4.3 Desempeño de los Procesos Jurídicos

Durante el período enero-noviembre del 2023, se establecieron catorce (14) alianzas estratégicas interinstitucionales para proveer capacitaciones, opciones de pasantía y soluciones tecnológicas que efficienten y transparenten el trabajo en la administración pública.

Asimismo, se firmaron doce (12) alianzas con empresas privadas para desarrollar las habilidades y competencias necesarias de sus colaboradores en materia tecnológica, a través de cursos de corta duración y carreras técnicas de dos años. De igual manera, para ofrecer programas de pasantías a nuestros estudiantes.



Alianzas Estratégicas Enero - diciembre 2023

Número	Nombre del Proyecto	Entidad	Objeto del Acuerdo	Tipo de Convenio
1	Convenio de profesionalización	FARD	Ofrecer una propuesta formativa al personal y colaboradores del FARD con enfoque tecnológico e innovador, que les permita obtener los conocimientos y herramientas necesarias para el desarrollo de sus funciones. También desarrollar un mapa en 5 dimensiones del área de la frontera a beneficio del FARD	Interinstitucional
2	Pasantía para estudiantes de termino	IQTEK	Acceso al programa de pasantía de los estudiantes a los fines de que estos puedan completar la carga académica prerrequisitos el pensum de su carrera tecnológica.	Privado
3	Pasantía para estudiantes de termino	Simétrica Consulting.	Acceso al programa de pasantía de los estudiantes a los fines de que estos puedan completar la carga académica prerrequisitos el pensum de su carrera tecnológica.	Privado
4	Convenio para ejecución del concurso nacional de videojuegos	Defensor del Pueblo.	establecer el acuerdo entre el defensor del pueblo y el ITLA a los fines de llevar a cabo el concurso nacional de videojuegos en derechos humanos	Interinstitucional
5	Colaboración mutua para pasantía	DNI	Acceso al programa de pasantía de los estudiantes a los fines de que estos puedan completar la carga académica prerrequisitos el pensum de su carrera tecnológica.	Interinstitucional
6	Memorando de entendimiento	Samsung, pro-dominicana	expresar su buena fe y sentar las bases para que se establezcan los términos para el desarrollo e implementación de SIC en su segunda edición en RD	Privado
7	Convenio de colaboración	Ministerios de la Juventud.	Desarrollar actividades formativas, y educativas a los jóvenes dominicanos para promover el desarrollo integral en la población juvenil a nivel general	Interinstitucional
8	Acuerdo de cooperación interinstitucional	PROPEEP	Colaborar para crear, estructurar y financiar un programa de becas de cursos y capacitaciones técnicas, para otorgarse en beneficio de personas con escasos recursos	Interinstitucional
9	marco de colaboración	SIPEN	Ofrecer una propuesta formativa al personal e hijos del SIPEN con enfoque tecnológico e innovador, que les permita obtener los conocimientos y herramientas necesarias para el desarrollo de sus funciones.	Interinstitucional
10	Acuerdo de colaboración interinstitucional	FEM-ANMEPRO	Establecer las bases de una mutua colaboración para la realización de diferentes actividades de interés para la mujer mipyme	Privado
11	Pasantía para estudiantes de termino	Hospital provincial DR. Angel Contreras Mejía	Acceso al programa de pasantía de los estudiantes a los fines de que estos puedan completar la carga académica prerrequisitos el pensum de su carrera tecnológica.	Interinstitucional
12	Cooperación Interinstitucional	Ayuntamiento municipal de Monte Plata e INDOTEL	Establecer las bases en la que el INDOTEL cede el uso en calidad de préstamo de uno de sus locales ubicado en la provincia de Monte Plata, para la instalación y operación de una extensión del ITLA	Interinstitucional
13	COLABORACIÓN PROGRAMA DE BECAS PARA ESTUDIANTES DEL ITLA PROYECTO "PROGRAMA DE BECAS BANRESERVAS	Voluntariado banreservas	Establecer los términos y condiciones en que se llevará a cabo la Alianza Estratégica y la Cooperación Interinstitucional para el otorgamiento de treinta (30) becas de estudio para estudiantes egresados de escuelas públicas en ITLA	Interinstitucional



Número	Nombre del Proyecto	Entidad	Objeto del Acuerdo	Tipo de Convenio
14	Acuerdo de colaboración interinstitucional para fines de concesión de becas de estudio	MERCASID	Establecer los términos y condiciones en que se llevará a cabo la Alianza Estratégica y la Cooperación Interinstitucional para el otorgamiento de cinco (05) becas de estudio para estudiantes de escasos recursos en ITLA.	Privado
15	Convenio de colaboración interinstitucional	ONDA	Fomentar el intercambio de experiencias y personal en los campos de la docencia, la investigación y la cultura en general, dentro de aquellas áreas en las cuales ambas tengan interés manifiesto	Interinstitucional
16	Acuerdo de donación	Huawei	Por medio del presente convenio HUAWEI se compromete a donar a EL ITLA.	Privado
17	Acuerdo de colaboración programa de becas	BANCO POPULAR	Mediante el presente acuerdo LAS PARTES establecen los términos y condiciones en que se llevará a cabo la Alianza Estratégica y la Cooperación Interinstitucional para el otorgamiento de veinte (20) becas de estudio para estudiantes meritorios de escasos recursos en el ITLA.	Privado
18	Convenio de profesionalización tecnológica	ERD	Por medio del presente convenio LAS PARTES acuerdan realizar sus mejores esfuerzos y aplicar políticas comunes con la finalidad de ejecutar el proyecto de profesionalización tecnológica del ERD.	Interinstitucional
19	Convenio de convalidación	UCE	Convalidar las asignaturas a los egresados de ITLA, a los fines de completar programas de Licenciatura o Ingeniería.	Privado
20	Acuerdo de cooperación interinstitucional	MAP - OGTIC- MINISTERIO DE HACIENDA	Establecer las acciones, mecanismos de cooperación y trabajo, así como las obligaciones que asumirán las partes, en el diseño, desarrollo, implementación y mantenimiento del sistema integrado de gestión institucional (SIGEI) del estado dominicano.	Interinstitucional
21	CONVENIO DE COOPERACIÓN INTERINSTITUCIONAL	DIGERA	Establecer las bases y criterios, en el cual los estudiantes de término del ITLA, accederán al programa de pasantía ante la DIGERA, a los fines de que estos puedan completar la carga académica prerequisites del pensum de su carrera tecnológica.	Interinstitucional
22	PROGRAMA DE BECAS PARA MUJERES	SUPERINTENDENCIA DE BANCOS	Mediante el presente acuerdo LAS PARTES establecen los términos y condiciones en que se llevará a cabo la alianza estratégica y la cooperación interinstitucional entre el ITLA y la SUPERINTENDENCIA DE BANCOS para el otorgamiento de diez (10) becas de estudio para mujeres en carreras STEM para realizar una carrera técnica en ITLA, sin costo alguno.	Interinstitucional
23	Convenio cooperación para fines de pasantía	SODAIE-SGACEDOM	Establecer las bases y criterios, en el cual los estudiantes de término del ITLA, accederán al programa de pasantía ante SODAIE y SGACEDOM, a los fines de que estos puedan completar la carga académica prerequisites del pensum de su carrera tecnológica.	Privado
24	Convenio cooperación para fines de pasantía	MINISTERIO DE LA PRESIDENCIA	Establecer las bases y criterios, en el cual los estudiantes de término del ITLA, accederán al programa de pasantía ante el MINISTERIO DE LA PRESIDENCIA, a los fines de que estos puedan completar la carga académica prerequisites del pensum de su carrera tecnológica.	Interinstitucional



Número	Nombre del Proyecto	Entidad	Objeto del Acuerdo	Tipo de Convenio
25	Convenio cooperación para fines de pasantía	PARQUE CIBERNETICO DE SANTO DOMINGO-HUMANO SEGUROS	Establecer una alianza para el despliegue de estrategias, a través del desarrollo de proyectos y actividades colaborativas, relacionadas al desarrollo del talento humano, el fomento del conocimiento y utilización productiva de las tecnologías de manera especial en el sector salud, con miras a potenciar el impacto educativo, tecnológico e innovador en la república dominicana	Privado
26	Convenio sobre organización de evento educativo	SANTO DOMINGO MOTORS	las partes acuerdan realizar el evento educativo denominado Hackathon , que consiste en un concurso para jóvenes estudiantes del ITLA en el que se reunirán por cuatro (4) días, desde el trece (13) de noviembre de dos mil veintitrés hasta el dieciocho (18), de manera semipresencial (Virtual y Presencial), para la creación de ideas, tecnologías y herramientas tendentes a aportar soluciones para satisfacer las necesidades de clientes de forma remota.	Privado
27	Memorando de entendimiento	Stichting Voortgezet Onderwijs Bovenwindse Eilanden (Fundación de Educación Secundaria Islas de Barlovento)	acuerda tener a SVOBE como su socio exclusivo en el Caribe inglés para impartir sus cursos preparatorios y preuniversitarios.	Privado

Fuente: Departamento Jurídico ITLA

4.4 Desempeño de la Tecnología

La Dirección de Tecnología del Instituto Tecnológico de las Américas (ITLA) tiene el objetivo principal de impulsar la innovación, mejorar la eficiencia operativa y fortalecer la competitividad. Nuestro enfoque se basa en el aprovechamiento de las tecnologías de la información y comunicación (TIC) con el propósito de automatizar procesos, simplificar trámites y promover una mejora continua en nuestras operaciones.

Como resultado, durante el año 2023, se destacan los siguientes avances y proyectos ejecutados:



- **Desarrollo e Implementación de Sistema Estudiantil SIGEI Académico:** Se puso en funcionamiento el Sistema Académico en donde los estudiantes de Educación Superior tienen acceso a diferentes funcionalidades como el Módulo de Perfil, que permite al estudiante poder seguir el avance académico, historial académico y acciones relacionadas con sus asignaturas.
- **Implementación de Módulo Solicitudes:** Ahora, nuestros estudiantes tienen a su disposición un sistema de solicitudes que les permite realizar diversos trámites relacionados con su vida académica, incluyendo la solicitud de admisión y otras gestiones relevantes.
- **Implementación de Módulo Pago de Estudiante:** Hemos implementado el Sistema de Pago para estudiantes, el cual permite realizar pagos en línea por los servicios solicitados de manera eficiente y segura.
- **Búsqueda de candidatos en Admisión:** Hemos incorporado una función de búsqueda de candidatos en nuestro sistema de Admisión *SigeiAdmin*. Esta característica simplifica la tarea de localizar candidatos específicos y acelera todo el proceso de gestión de admisiones.
- **Pase de lista en Admisión:** Se introdujo la función de pase de lista en el sistema de Admisión *SigeiAdmin* para llevar un registro de los candidatos que se presentan a las actividades relacionadas con el proceso de admisión. Esto proporciona una forma eficiente de realizar el seguimiento y control de los asistentes.



- **Resultados de admisión:** Se implementó la funcionalidad de registrar y mostrar los resultados de admisión en el sistema de Admisión *SigeiAdmin*. Esto permite una gestión más efectiva de los resultados y una mejor comunicación con los candidatos.
- **Optimización al proceso de agenda para el Examen de Admisión:** Se realizaron mejoras al proceso de agenda para el examen de admisiones, con el objetivo de agilizar la programación de los exámenes y mejorar la experiencia de los candidatos. Se revisó el flujo actual, se identificaron las oportunidades de mejora y se implementaron cambios para optimizar el proceso.
- **Control de Documentos Admisión:** Se mejoró el control de documentos en el sistema de Admisión para garantizar la correcta gestión y archivo de los documentos relacionados con el proceso de admisión. Se establecieron flujos de trabajo claros y se implementaron medidas de seguridad adecuadas.
- **Respuestas de Admisión:** Hemos incorporado la función de enviar respuestas de admisión a los candidatos a través de nuestro sistema de Admisión *SigeiAdmin*. Esta mejora agiliza y automatiza el proceso de comunicación con los candidatos, asegurando la entrega puntual de las respuestas de admisión.

Actualizaciones en los sistemas: Se realizaron actualizaciones y mejoras en diversos sistemas y módulos, como Docentes, Solicitudes Estudiante, Admisión, Registro, Académicos, Lobby Administrativo, entre otros. Estas actualizaciones incluyeron mejoras de diseño, optimización de la experiencia del usuario y corrección de errores, asegurando un mejor rendimiento y funcionalidad de los sistemas.



Integración de Pagos: Se implementaron mejoras para que incluyera otros tipos de pagos. Estas mejoras permitieron ampliar la funcionalidad del sistema de pagos y brindar soluciones más rápidas y eficientes a los usuarios.

Portal de Calidad: Se realizó la reestructuración del portal de calidad y se cargaron los archivos correspondientes.

Portal de Transparencia: Se ajustó la configuración del portal, y se realizaron mejoras en la página de transparencia para mostrar el contenido de los documentos de forma dinámica.

Actualización de Flujo Académico: Se implementaron actualizaciones en el Sistema Académico, como el inicio de solicitudes de becas y mejoras en los flujos de solicitud y admisión de estudiantes.

Mejoras de Vista Plan de Estudio: Se realizaron mejoras en la visualización de asignaturas en el plan de estudio y la integración de servicios de pago en línea.

Optimización de Formulario de Casos: Hemos realizado mejoras en el flujo de la Mesa de Ayuda, especialmente en la forma en que se presentan los mensajes de alerta en los inicios de sesión de las plataformas Académico y Estudiantil. Estas mejoras buscan ofrecer una experiencia más clara y eficiente a nuestros usuarios.

Refactorización de Mesa de Ayuda: Se llevó a cabo la refactorización del sistema de Mesa de Ayuda para agilizar y simplificar el proceso de reporte de casos.



Integración de la mesa de ayuda en el Lobby Estudiantil: Estas mejoras permitieron agilizar y optimizar los procesos, brindando una experiencia más fluida y satisfactoria para los estudiantes.

Creación de ambientes virtuales para el desarrollo y pruebas de QA: Esto permitió que las operaciones de la institución no se vieran afectadas durante el desarrollo y las pruebas de los sistemas y módulos implementados y utilizados por la población administrativa, docente y estudiantil.

Sistema Transporte: 5,500 estudiantes, empleados docentes y administrativos disfrutarán de una experiencia mejorada con el nuevo sistema de transporte. Se implementaron las siguientes funcionalidades:

- Visualización de la trayectoria de los autobuses en tiempo real.
- Reserva y pago de tiques.
- Recarga de balance en línea.
- Creación de rutas y paradas
- Generación de ofertas de transporte
- Gestión de reportes

Sistema Activos Fijos: El Departamento de Finanzas recibió una valiosa herramienta para la gestión de los activos fijos y el ciclo de depreciación. Incluye las siguientes funcionalidades:

- Creación de activos
- Manejo de inventario
- Gestión de configuración
- Gestión de reportes
- Gestión de depreciación



Sistema Politécnico: El equipo docente y administrativo del politécnico ITLA recibió una valiosa herramienta de gestión escolar. Con el desarrollo de este sistema se podrá gestionar:

- La coordinación académica
- Los procesos de Registros
- Reportes

Dashboard Control Acceso: Con el desarrollo de este sistema, los departamentos de Seguridad, Registro y Vicerrectoría Académica recibirán insumos pertinentes al monitoreo de asistencia a las diferentes secciones de clases. El sistema mostrará información, estadísticas y detalles de todo el que accede a un aula, vía el control de acceso.

Habilitación de 10 nuevos laboratorios: Fueron habilitados diez nuevos laboratorios para impartir carreras tecnológicas, como la de Desarrollo de Software, Inteligencia Artificial y Redes de Información, distribuidos en dos de las zonas menos desarrolladas en materia de tecnología como son Bonaó, y Santo Domingo Norte.

Actualización de 17 laboratorios: Se actualizaron 17 laboratorios para impartir las diferentes carreras tecnológicas, como la de Desarrollo de Software, Inteligencia Artificial, Redes de Información, Ciberseguridad, Mecatrónica y Multimedia, en la sede del ITLA.



Proyecto de adquisición de equipos para Biblioteca Virtual: Se adquirieron nuevos equipos tecnológicos para la Biblioteca Virtual con el objetivo de dar acceso a la población estudiantil a los materiales de estudio y de esta manera reducir la brecha digital.

Proyecto de adquisición de equipos informáticos para las áreas administrativas: Se ejecutó el proyecto de adquisición de equipos informáticos de última generación para suplir a las áreas administrativas de la institución, y eficientizar sus operaciones cotidianas.

Normativas, Procedimientos y Certificaciones

El ITLA continúa cumpliendo con las Normativas de Tecnologías de la Información y Comunicación (NORTIC) y en la actualidad cuenta con los Sellos de Certificaciones NORTIC E1, NORTIC A2, NORTIC A3 y NORTIC A5, normas evaluadas y aprobadas por la Oficina Gubernamental de Tecnologías de la Información y Comunicación (OGTIC).

El equipo Normativas y Procedimientos de la Dirección de Tecnología se capacitó para la implementación de la Norma ISO 21001 (Sistemas de gestión para organizaciones educativas) con la finalidad de que el Instituto Tecnológico de las Américas, ITLA, pueda considerar la consecución esta importante certificación, ya que constituye el primer estándar internacional que especifica los requisitos de un sistema de gestión para organizaciones educativas para optimizar su servicio y superar las expectativas de alumnos, académicos, personal y otros beneficiarios. Los requisitos del estándar son genéricos y están destinados a ser aplicables en cualquier organización que ofrezca capacitación profesional y servicios relacionados.



Se elaboró la Política para la Clasificación de la Información la cual busca establecer las categorías de clasificación de los datos e información institucional, disponer las pautas de clasificación, rotulación y manejo de los datos e información y dictar los lineamientos para almacenamiento, reproducción, eliminación, transporte y destrucción de información confidencial.

Con el apoyo del área de Ciberseguridad, se elaboró la política para la creación del Plan de Seguridad Física y Tecnológica de los Activos, con la finalidad de estar preparados frente a situaciones que puedan afectar las operaciones diarias de la institución, esto contempla la red, los servidores, bases de datos, sistema eléctrico, la seguridad de los activos tecnológicos, prevención frente a ciberataques, etc. al tiempo de dar cumplimiento con las Normas Básicas de Control Interno.

De cara a llevar una buena gestión de los proyectos de tecnología, y basados en las mejores prácticas del Project Management Institute (PMI), fue elaborado un procedimiento y política para la Gestión de Proyectos de Tecnología. El objetivo principal de la Gestión de Proyectos es administrar, planificar, coordinar, seguimiento y control de todas las actividades y los recursos asignados para la ejecución del proyecto de una forma que se pueda cumplir con el alcance en el tiempo establecido y con los costos presupuestados. Contar con dicha política nos permite en adición dar cumplimiento a las Normas Básicas de Control Interno.

Se creó la Política para el Desarrollo y Robustecimiento de la Interoperabilidad, para que el organismo tomara acciones proactivas y planificadas buscando mejoras continuas para sus operaciones usando la interoperabilidad. La ejecución de dicha política nos permite dar cumplimiento a los requerimientos estipulados en la Norma sobre Interoperabilidad entre los Organismos del Estado Dominicano, NORTIC A4.



En cumplimiento con las Normas de Control Interno, NOBACI, fue elaborado el Procedimiento y Política para el Diseño, Desarrollo, Implementación, Operación, Mantenimiento y Adquisición de Aplicativos de TI, esto con el objetivo de establecer la metodología necesaria para el inicio y fin de cada una de las etapas de los aplicativos de TI.

Dirección de TI

El equipo de la Dirección de Tecnología se capacitó para la implementación de la Normativa ISO 21001 (Sistemas de gestión para organizaciones educativas) con la finalidad de que el Instituto Tecnológico de las Américas, ITLA, pueda considerar la consecución de dicha certificación. Esta certificación es importante, ya que constituye el primer estándar internacional que especifica los requisitos de un sistema de gestión para organizaciones educativas para optimizar su servicio y superar las expectativas de alumnos, académicos, personal y otros beneficiarios.

Los requisitos del estándar son genéricos y están destinados a ser aplicables en cualquier organización que ofrezca capacitación profesional y servicios relacionados.

Se elaboró la Política para la clasificación de la información la cual busca establecer las categorías de clasificación de los datos e información institucional, disponer las pautas de clasificación, rotulación y manejo de los datos e información y dictar los lineamientos para almacenamiento, reproducción, eliminación, transporte y destrucción de información confidencial.



Con el apoyo del área de Ciberseguridad, se elaboró la política para la creación del Plan de Seguridad Física y Tecnológica de los Activos, con la finalidad de estar preparados frente a situaciones que puedan afectar las operaciones diarias de la institución, esto contempla la red, los servidores, bases de datos, sistema eléctrico, la seguridad de los activos tecnológicos, prevención frente a ciberataques, etc. al tiempo de dar cumplimiento con las Normas Básicas de Control Interno.

De cara a llevar una buena gestión de los proyectos de tecnología, y basado en las mejores prácticas del Project Management Institute (PMI), fue elaborado un procedimiento y política para la Gestión de Proyectos de Tecnología. El objetivo principal de la Gestión de Proyectos es administrar, planificar, coordinar, seguimiento y control de todas las actividades y los recursos asignados para la ejecución del proyecto de una forma que se pueda cumplir con el alcance en el tiempo establecido y con los costos presupuestados. Contar con dicha política nos permite en adición dar cumplimiento a las Normas Básicas de Control Interno.

Se creó la Política para el Desarrollo y Robustecimiento de la Interoperabilidad, para que el organismo tomara acciones proactivas y planificadas buscando mejoras continuas para sus operaciones usando la interoperabilidad. La ejecución de dicha política nos permite dar cumplimiento a los requerimientos estipulados en la Norma sobre Interoperabilidad entre los Organismos del Estado Dominicano, NORTIC A4.



Participación de Mujeres en las TIC

El Departamento de Tecnología Educativa se compone en su totalidad de mujeres y tiene como objetivo brindar apoyo integral en todos los aspectos del desarrollo de la docencia, tanto en modalidad virtual como presencial.

Por otro lado, el Departamento de TIC cuenta con un equipo de 8 mujeres que desempeñan una variedad de roles cruciales, incluyendo Soporte Técnico, Gerencia de Proyectos, Análisis de Proyectos, Control de Calidad, Programación Técnica y Servicio al Visitante. Estas mujeres son pieza fundamental en el funcionamiento y éxito de nuestro departamento de tecnología.

Redes y Comunicaciones

Durante el año 2023, en el área de Redes y Comunicaciones se trabajó en una serie de acciones para el fortalecimiento y mejora de los servicios que ofrece la institución, las cuales se mencionan a continuación:

- Se implementó un Data Center alternativo con el propósito de asegurar la continuidad de los servicios y operaciones, tanto para nuestra comunidad estudiantil como para nuestro personal administrativo, a nivel interno y externo.
- Se instaló un sistema de cableado estructurado y habilitación de redes de datos en las nuevas sucursales de ITLA Bonaó, Santo Domingo Norte y Santo Domingo Este.
- Se actualizaron los sistemas de comunicaciones, Router, Switch y sistemas de seguridad perimetral de la institución para mejorar la conectividad del



internet, optimizando la red cableada y wifi.

- Se instaló un sistema de seguridad perimetral en ambos data Centers del ITLA, sede central y en cada localidad, para prevenir accesos no autorizados.
- Se configuraron la VPN entre los sistemas de seguridad perimetral de la sede central y las localidades, para lograr la convergencia.
- Se llevó a cabo un upgrade de velocidad del internet de ITLA sede central y sus localidades, incrementando 3 veces la velocidad del ancho de banda de la sede central y las localidades aumentaron 4 veces su velocidad anterior.
- Se instaló y se dejó en producción la central telefónica *Cloud* logrando la inter-convergencia entre central telefónica *Cloud* y central telefónica en premisa. Esto nos permite la redundancia en todos los sistemas de comunicación.
- Tanto la sede central como las localidades fueron provistas de una línea redundante de conexión a internet para mantener las operaciones de la entidad.

Ciberseguridad

Con la finalidad de establecer un marco general de cooperación y colaboración institucional para impulsar y promover una cultura de ciberseguridad que se fundamente en la protección efectiva del Estado dominicano, sus habitantes y en general del desarrollo de la ciberseguridad nacional que derive en un ciberespacio más seguro, se



firmó un acuerdo de cooperación interinstitucional entre el Centro Nacional de Ciberseguridad (CNCS) y el Instituto Tecnológico de las Américas (ITLA).

El acuerdo incluye la colaboración en la transferencia e intercambio de conocimiento, información, y experiencias para implementar proyectos de ciberseguridad, conferencias, talleres, cursos, programas de formación y encuentros académicos que generen espacios para discutir e intercambiar experiencias, y la difusión de información a los ciudadanos sobre ciberseguridad y uso responsable de las tecnologías de la información.

Además, en el ámbito de la ciberseguridad, se realizaron las siguientes acciones:

- Implementamos la primera fase de controles de acceso para prevenir el acceso no autorizado a áreas críticas de la institución, como el Departamento de Finanzas, Admisiones, Registro, Recursos Humanos, Data Center, Caja y Independent Distribution Frame (IDF). Esto garantiza la seguridad de la documentación, el personal, los activos y la información manejada por estos departamentos. En una segunda fase, se incluyó la instalación de controles de acceso en el Departamento de Vicerrectoría Administrativa, Departamento de Infraestructura, Bookshop, Departamento de Transportación, Departamento de TIC, Departamento de Seguridad, Departamento de Compras, Departamento de Rectoría, Departamento de Contraloría y Proto Scanner. Este esfuerzo continuo fortalecerá aún más la seguridad y protección de nuestros recursos y activos.



- Se instaló un sistema de vigilancia de cámaras de seguridad de alta resolución para mitigar en más de un 90% las áreas no supervisadas, reforzando la sede central y las extensiones, reduciendo los puntos ciegos e implementando un sistema de video vigilancia de seguridad de última generación.
- Se reforzó la seguridad de la institución a través de la adquisición de un antivirus cloud (XDR) centralizado para servidores y computadoras permitiendo un ecosistema seguro para los estudiantes, docentes y administrativos. Esta adquisición mitiga los posibles ciberataques que puedan ocurrir.
- El departamento de seguridad informática llevó a cabo la implementación de una red privada virtual (VPN) que se conecta a la infraestructura en la red de Huawei Cloud. Esta acción se realizó mediante la integración de puntos de conexión estratégicos. Este procedimiento contribuye a impulsar ventajas notables de la conectividad, garantizando la eficiencia en la transferencia de datos y optimización de los recursos de almacenamiento y procesamiento en la nube. Esto permite que los ciudadanos que trabajan y estudian en la institución puedan tener una buena experiencia al navegar en una red segura y confiable.



- El departamento de Seguridad informática llevó a cabo la implementación de múltiples conexiones hacia la plataforma en la nube de Microsoft Azure. Esta iniciativa ofrece notables ventajas, como el fortalecimiento y optimización de la red de datos, la implementación estratégica de esta solución tecnológica sirve para asegurar la disponibilidad ininterrumpida de los servicios críticos de la institución.
- El departamento de Seguridad Informática llevó a cabo la implementación de controles de acceso biométricos en las aulas y laboratorios de la institución logrando así impulsar el fortalecimiento de los sistemas de seguridad de la institución y al mismo tiempo la automatización del sistema de registro de asistencia de los estudiantes y docentes en tiempo real. Consiguiendo así contar con un sistema moderno y eficiente que facilitara las labores administrativas, docentes y estudiantiles.

4.5 Desempeño del Sistema de Planificación y Desarrollo Institucional

Según la Resolución No.14-2013, la institución tiene estructura organizativa de la unidad de planificación y desarrollo.





Fuente: Departamento de Planificación y Desarrollo.

Cumplimiento de las diferentes unidades organizativas

Para la evaluación del cumplimiento de los Planes Operativos 2023 se realizó una evaluación de las evidencias proporcionadas por cada área; para determinar el desempeño y logro de los objetivos durante el año. este 2023.

La medición y validación del cumplimiento de las metas está basada en una escala de 100 puntos.

En las siguientes cuadrículas se muestran los resultados obtenidos por departamento, correspondiente al año 2023.



Unidades Asesoras

Departamento	Proyecto	Meta	Total
Recursos Humanos	"Creciendo"	5% de docentes y colaboradores matriculados	83%
	Incentivos Monetarios	Lograr que el 85% de nuestros colaboradores cumplan el indicador de desempeño individual	100%
	"Gestión y Desarrollo Docente"	Lograr el 2% de los docentes fijos.	100%
	"Comunicación Institucional"	Comunicar el 90% de las novedades	100%
	Posicionamiento del SISMAP	Permanecer posicionado en los primeros lugares de los Ranking de gobierno	96%
	Ajuste de Escala Salarial Docentes (Fuera de rango, mínimo, medio y máximo).	6% de la nómina	19%
	Implementación de Pasantías	Contratar 2% del personal pasantes	100%
	Certificación y Acreditación de Personal Operaciones	Capacitar el 20% del personal de Seguridad	100%
	Capacitar en la formación de sus funciones los grupo ocupacionales del I AL III	10% por año	100%
TOTAL			89%

Departamento	Proyecto	Meta	Total
Planificación y Desarrollo	Mantener el posicionamiento en el índice de gestión Presupuestaria	Lograr 100% posicionarse en los primeros 3 lugares dentro del ranking	98%
	Informe de Planificación POA	Elaboración de informe trimestral 15 días después.	88%
	Balance de cuenta	Análisis de Ingresos CUT quincenal	100%
	Informe de presupuesto	Elaboración de informe trimestral 15 días después.	100%
TOTAL			96%



Departamento	Proyecto	Meta	Total
Comunicaciones	Plan de Comunicación	Lograr la implementación del Plan de Comunicación, según las etapas programadas trimestralmente al 100%	100%
		Lograr 80 publicaciones trimestralmente	100%
		Lograr la ejecución de 5 campañas trimestralmente	100%
		Lograr la ejecución de 50 campañas trimestralmente	100%
		Lograr una publicación en prensa trimestralmente promocionando nuestra oferta académica o proyectos especiales.	100%
		Lograr 2 publicaciones en espacios mediáticos trimestralmente	100%
		Lograr la edición de 3 boletines trimestralmente	100%
		Lograr 3 publicaciones con los tips tecnológicos trimestralmente.	100%
		Lograr 3 publicaciones con las efemérides trimestralmente.	100%
		Memorias Institucional Realizada	75%
TOTAL			98%

Departamento	Proyecto	Meta	Total
OAI	Actualización del Portal de Transparencia	Solicitar a tiempo a los Departamentos las documentaciones requeridas para la actualización del Portal.	98%
	Desarrollar Talleres e Inducciones sobre Ética y transparencia.	Realizar 2 Talleres o Inducción sobre Ética e Integridad, los Buzones de Denuncias y el Código de Ética.	100%
	Desarrollar Talleres e Inducciones sobre Ética y transparencia.	Que las informaciones de las capsulas informativas de nuestro Departamento, lleguen a todos los colaboradores.	100%
	Desarrollar Programas que ayuden a los colaboradores sobre el conocimiento de la Ética laboral.	Que cada uno de los colaboradores de nuestra Institución manejen las informaciones relativa a la ética laboral.	100%
TOTAL			100%



Departamento	Proyecto	Meta	Total
Calidad en la Gestión	Gestión de hallazgos de AC's por tipo de fuente	Lograr cerrar las acciones correctivas en el plazo establecido en el plan para mitigar la problemática. Lograr cerrar las acciones correctivas en un 90%, trimestralmente	70%
	Diagnóstico del Sistema de Gestión de Calidad (SGC)	Lograr la Implementación del plan de acción a Salidas.	100%
	Satisfacción Ciudadana	Lograr la calificación 8+ puntos anual	100%
	Manejo de Quejas y Sugerencias	Lograr el cierre de las quejas en 10 días laborables	100%
	Monitoreo de Requisitos del Sistema de Gestión de Calidad	Lograr mejoras en todos los procesos auditados.	100%
	Certificación ISO 21001	Lograr capacitarnos para mejoras en todos los procesos académicos.	100%
	Monitoreo de Requisitos del Control Interno	Lograr mejoras en todos los procesos auditados.	100%
	Gestión de Servicios No Conformes por tipo de fuente.	Lograr el 80% de Servicios No Conformes verificados	75%
	Certificación ISO 9001-2015	Lograr el 100% de adecuación de los procesos a los requisitos de la norma	100%
	Autoevaluación CAF	100% del informe realizado	100%
	Semana de la Calidad	Reconocimiento del sistema de calidad	100%
	Jornada de concientización sobre calidad	Reconocimiento del sistema de calidad	100%
	Carta Compromiso al Ciudadano	Actualización carta compromiso al ciudadano	100%
TOTAL			96%



Departamento	Proyecto	Meta	Total
Relaciones Internacionales	Creación de Base de Datos de Universidades Nacionales e Internacionales para fines de gestionar acuerdos y/o convenios para beneficios de nuestros estudiantes, egresado, docentes y personal administrativo.	5 Universidades nacionales e internacionales	100%
	Firmas de Convenios y Acuerdos de Cooperación, colaboración, convalidación, entre otros.	2 Acuerdos Internacionales	100%
	Programa de Movilidad Virtual y Presencial Internacional	15 Estudiantes y docentes	100%
	Participación internacional de la institución	3 participaciones de estudiantes, docente y personal administrativo	100%
	Elaboración de Juntas con entidades académicas internacionales	2 Universidades e instituciones internacionales	100%
	Organización y gestión de visitas de embajadores, representantes de universidades, organizaciones, IES y empresas nacionales e internacionales.	3 colaboraciones, alianzas y/o proyectos.	100%
	Programas y Membresías con la ADRU-(OUI-eMOVIES)-UDUAL	3 membresías nacionales e internacionales vigentes.	67%
TOTAL			95%

Departamento	Proyecto	Meta	Total
Jurídico	Convenios Suscritos	Verificar % de cumplimiento de los acuerdos	100%
	Divulgación de normativas	Informar oportunamente a los departamentos claves a través de la difusión de las normativas que rigen la institución	100%
	Opinión Legal	Verificar % de opiniones legales emitidas	100%
	Elaboración de Contratos	Verificar % de contratos elaborados	100%
	Revisión y Validación a los Procesos de Compras y Contrataciones	Verificar % de informes emitidos	100%
	Cumplimiento de las Normativas que rigen la institución.	Verificar % de departamentos verificados	100%
TOTAL			100%



Departamento	Proyecto	Meta	Total
Mercadeo	Aumento de la matrícula	Captar 20% de estudiantes visitados en los colegios y empresas trimestralmente	100%
		Captar 10% de estudiantes visitados en los colegios y empresas cuatrimestralmente	100%
		Número de inscritos	100%
		Lograr el 30% de Rentabilidad	88%
	Apoyo a campañas Promocionales	Lograr el 90% de Efectividad en la asistencia al cliente	100%
	Ventas Corporativas	Incrementar en un 5% las ventas de Educación Superior / Permanente respectivamente	99%
	SEDES ITLA	Informe de Factibilidad para iniciar el proyecto de cada SEDE	100%
TOTAL			98%

Fuente: Departamento de Planificación y Desarrollo



Unidades Auxiliares o de Apoyo

Vicerrectoría Administrativa Financiera

Departamento	Proyecto	Meta	Total
Gerencia de Finanzas	Estados Financieros	Estados Financieros entregado a tiempo (Limite 15 días después del cada corte)	100%
	Cuentas por Pagar	Cuentas por Pagar por debajo de 5 millones	100%
	Índice de Satisfacción de los Servicios Administrativos (Caja)	Obtener 85% Nivel de satisfacción del estudiante	100%
	Gestión de Activos Fijos	Registro trimestral de la organización, planificación, dirección y control para la gestión de activos institucionales.	100%
	Análisis de la Factibilidad de Nuevas Ofertas Académica	>_30% de rentabilidad	100%
TOTAL			100%

Departamento	Proyecto	Meta	Total
Seguridad	Entrenamiento en el Uso y manejo de extintores	Lograr que los estudiantes y empleados puedan dar respuesta en caso de emergencias.	100%
	Simulacros para Sismos y ruta de evacuación	Ejecutar 4 simulacros al año	100%
	Aseguramiento de la integridad física, vehicular y equipos informáticos de la comunidad ITLASIANA.	Garantizar la vigilancia en 90% de los vehículos de los empleados, estudiantes y visitantes.	100%
		Dar repuesta en un 90% a los casos novedosos reportados y que atente contra la seguridad de los estudiantes, empleados y visitantes.	100%
		Realizar el Llenado de formulario de recepción y entrega de los objetos extraviados	100%
TOTAL			100%



Departamento	Proyecto	Meta	Total
Compras	Monitoreo del Uso del Portal Transaccional del Sistema Nacional de Contrataciones Públicas	Cumplir el 100% de las compras insertadas en el PACC	59%
		Cargar al Portal Transaccional el 100% de las compras insertadas en el PACC	97%
		Lograr el 100% de las contrataciones para que sean gestionadas completamente en el Portal, agotando cada fase en las fechas establecidas en los cronogramas de los procesos	100%
		Lograr que 80% de los contratos se encuentren con el estado actualizado en las fechas establecidas en la orden de compra	99%
		Cumplimiento del 100% con las cuotas de compras para Mipymes lideradas por mujeres, establecidas en la normativa de compras y del sector.	99%
	Monitoreo de la ejecución de los procesos de compras	Recibir el 90% de los bienes o servicios en el tiempo previsto en cada contrato	98%
	Monitoreo de la ejecución del PACC	Ejecutar mínimo el 80 % del Plan Anual de Compras y Contrataciones del año 2022	59%
TOTAL			91%

Departamento	Proyecto	Meta	Total
Servicios Generales	Mantenimiento de infraestructuras (aulas y oficinas administrativas)	Lograr el 80% de la ejecución del mantenimiento requerido en las áreas identificadas	100%
	Remozamiento, Pintura del Campus ITLA y Extensiones	Lograr el 90% de la ejecución del remozamiento requerido en las áreas identificadas	100%
	Embellecimiento del Campus ITLA, Villa Panamericana y Residencia Académica	Lograr el 85% de la ejecución en la siembra de arboles y podas de las áreas identificadas	100%
	Mantenimiento de la planta eléctrica Caterpillar y Cummins Onan	Lograr el 90% de la ejecución de la reparación y mantenimiento de planta eléctrica	100%
	Mantenimiento preventivo y reparación de las tuberías de distribución de agua del campus ITLA	Lograr el 60% de la ejecución del mantenimiento preventivo y reparación de tuberías de distribución de agua en las áreas identificadas	100%



Departamento	Proyecto	Meta	Total
Servicios Generales	Mantenimientos y reparación de vehículos institucionales	Lograr el 95% de la ejecución de los mantenimientos y reparación de vehículos institucionales	100%
	Mantenimiento de infraestructuras (aulas y oficinas administrativas)	Lograr el 95% de la ejecución del mantenimiento requerido en las áreas identificadas	100%
	Embellecimiento del Campus ITLA, Villa Panamericana y Residencia Académica	Lograr el 95% de la ejecución en la siembra de arboles y podas en las áreas identificadas	100%
	Mantenimientos y reparación de vehículos institucionales	Lograr el 90% de la ejecución de los mantenimientos y reparación de vehículos institucionales	100%
	Mantenimiento y limpieza de la cisterna.	Lograr el 90% del mantenimiento y limpieza de la cisterna	100%
	Mantenimiento de los sépticos del campus ITLA, residencia ITLA, y residencia villa panamericana.	Lograr el 100% del mantenimiento de los sépticos	100%
	Instalaciones de 4 bombas de suministro de agua para el campus ITLA y la Residencia Académica	Lograr el 90% en las instalaciones de las bombas de suministro de agua para el Campus ITLA y la Residencia Académica	100%
	Embellecimiento del Campus ITLA, Villa Panamericana y Residencia Académica	Lograr el 90% de la ejecución en la siembra de árboles y podas de la jardinería	100%
	Mantenimiento del compresor del aire comprimido del edificio 3	Lograr el 90% en la ejecución del mantenimiento del compresor del aire comprimido en el área indicada	100%
	Iluminación del exterior de la Villa Panamericana	Lograr el 90% en la ejecución de la iluminación del exterior de la Villa Panamericana.	100%
	Mantenimientos y reparación de vehículos institucionales	Lograr el 90% de la ejecución de los mantenimientos y reparación de vehículos institucionales	100%
	Mejoras continuas de las infraestructuras (aulas y oficinas administrativas)	Lograr el 95% de la ejecución de las mejoras continuas en las áreas identificadas	100%
TOTAL			100%



Departamento	Proyecto	Meta	Total
Infraestructura	Adecuación Sedes Provinciales	Entregar a la Vicerrectoría de Extensiones las propuestas de Diseño.	83%
	Demolición y Reemplazo Escalera Emergencia Sur del Edificio #3	Adjudicación y Ejecución de la obra	75%
	Impermeabilización Techos de los Edificios del Campus ITLA	Adjudicación y Ejecución de la obra	75%
	Proyecto Cafetería y Explanada Central	Revisar y evaluar la propuesta de diseño existente.	75%
	Readecuación Espacial Sede ITLA Santiago	Reubicación de dependencias realizada	100%
TOTAL			82%

Departamento	Proyecto	Meta	Total
Dirección de Tecnología de la Información y Comunicación (TIC's)	Implementación de control de acceso en todas las sucursales.	Tener más del 80 % de las puertas completadas - mejorar en los estándares de seguridad	100%
	Implementación de equipos de seguridad informática como firewall y Waf.	Mejorar la seguridad de los empleados y estudiantes.	100%
	Implementación de sistemas de antivirus en todos los computadores a nivel nacional	Fortalecer la seguridad informática de nuestra institución, cumpliendo con las mejores prácticas de ciberseguridad.	100%
	Actualización de Ecosistema de Impresiones	Mejorar la calidad de equipos de impresión adquiridos y suplir la demanda de la institución.	100%
	Upgrade y actualización de los equipos y activos informáticos de la institución.	Aumentar el rendimiento de los equipos para lograr una mejor ejecución de las labores cotidianas de los usuarios.	100%
	ITLA XMERÁ Administrativo	Desarrollo al 100%	100%
	Optimización de cámaras y NVR del campus ITLA.	Contar con una mayor cobertura de las áreas que no están siendo actualmente monitoreadas por falta de cámaras o por disponibilidad en los NVR existentes.	100%
	ITLA XMERÁ Estudiantil	Desarrollo al 100%	100%
	Data Center Alterno	Mantener la continuidad del negocio a través de la redundancia alterna.	100%
	Implementación de Central Telefónica Cloud	Aumentar la disponibilidad del servicio de telefonía.	100%
	SIGEI	Análisis, desarrollo e implementación al órgano rector 100%	100%
	Despliegue de cámaras IP en todas las sucursales del ITLA.	Proveer la seguridad de las áreas críticas mediante cámaras en todas las sucursales del ITLA.	100%
TOTAL			100%



Unidades Sustantivas u Operativas Vicerrectoría Académica

Departamento	Proyecto	Meta	Total
Vicerrectoría Académica	Reduciendo la Brecha Digital de Género	Aumento de un 13% la matrícula de Mujeres en Educación Superior.	100%
	Recinto Santo Domingo Norte	300 solicitudes de Admisión para SDN	63%
	Política de Diseño y Rediseño Curricular	50% de los Programas de carrera cuenten con temas de investigación aplicada	90%
	Posicionamiento de nuestra imagen a nivel nacional e internacional	Participar en dos actividades	100%
	Fortalecimiento de los Vínculos entre la academias y el cuerpo docente.	1 Encuentro General por Período	100%
TOTAL			91%

Departamento	Proyecto	Meta	Total
Centro de Excelencia de Redes y Seguridad Informática	Coordinar Eventos sobre temas de tendencia en materia Tecnológica	Ejecutar un evento cada cuatrimestre	100%
	Diseño de nuevos cursos de tendencia	4 propuestas nuevas	100%
	Implementación mentorías y Tutorías para los estudiantes del Centro de Excelencia	Crear un grupo de Tutorías y mentorías académicas cuatrimestralmente.	100%
	Plan de acción Evaluación Quinquenal	Elaborar Un proceso/procedimiento	100%
	ITLA Security Fest 2023	Feria realizada de manera exitosa	100%
	Brindar apoyo a los proyectos de diseño, rediseño y actualización de programas académicos.	Lograr la actualización y aprobación de programas o carreras presentadas y aprobadas.	100%
TOTAL			100%



Departamento	Proyecto	Meta	Total
Centro de Excelencia en Multimedia y Sonido	Reforma Curricular Tecnólogo en SONIDO	Lograr la aprobación Propuesta a órgano regulador (MESCYT)	88%
	DESAFINE CREATIVO 2023	Evento realizado de manera exitosa	100%
	Coordinar Eventos sobre temas vinculados a la carrera y la industria	2 charlas y/o talleres	100%
	Diseño de nuevo curso según demanda de la industria	1 propuesta nueva	100%
	Implementación mentorías y Tutorías para los estudiantes del Centro de Excelencia	Aumentar la cantidad de grupos de Tutorías y mentorías académicas cuatrimestralmente, de 2-3	100%
TOTAL			98%

Departamento	Proyecto	Meta	Total
CE de Software y Analítica y Ciencia de Los Datos	Coordinar conferencias y charlas sobre temas de	Ejecutar Un evento cada cuatrimestre	100%
	Diseño de nuevos cursos de tendencia	1 propuestas nuevas	100%
	Implementación mentorías y Tutorías para los estudiantes del Centro de Excelencia	Número de estudiantes que asisten a mentorías y Tutorías / Número de Grupos Creados para Tutorías	100%
TOTAL			100%

Departamento	Proyecto	Meta	Total
CE de Mecatrónica	Coordinar Charlas y Talleres sobre temas de tendencia	Un Evento cada Cuatrimestre	100%
	Diseño de nuevos cursos de tendencia	2 cursos/tallers o diplomados	100%
	Implementación mentorías y Tutorías para los estudiantes del Centro de Excelencia	Publicar al menos un grupo de Tutorías y consejería	100%
TOTAL			100%



Departamento	Proyecto	Meta	Total
CE Desarrollo de Simulaciones Interactivas y Videojuegos	Diseño nuevos programas	Creación de 3 programas de tecnologías exponenciales	100%
	ITLA GAME FEST 2023	Feria realizada de manera exitosa en Agosto 2023	100%
	Coordinación de Charlas y Talleres sobre temas de tendencia	Un Evento cada Cuatrimestre	100%
	Desarrollo de una plataforma interactiva virtual para estudiantes	Aumentar matrícula inscritos de un 2% en el tecnólogo de Video Juegos	100%
TOTAL			100%

Departamento	Proyecto	Meta	Total
Ciencias Básicas y Humanidades	Proyectos culturales, académicos y científicos	Fomentar los valores patrios	100%
	Proyectos culturales, académicos y científicos	Fortalecer la ética como valor institucional	100%
	Implementación mentorías y Tutorías para los estudiantes de Ciencias Básicas	Publicar al menos un grupo de Tutorías	100%
	Proyectos culturales, académicos y científicos	Fortalecer conocimientos en temas científicos de tendencia	100%
TOTAL			100%

Departamento	Proyecto	Meta	Total
Gestión Docente	Programa de Desarrollo Docente	Lograr la capacitación del 60% de los docentes con necesidades de	100%
	Detección de Necesidades de Formación Docente.	Lograr la capacitación del 25% de los docentes con necesidades de	100%
	Fortalecimiento de los vínculos entre la academia y el cuerpo docente	Lograr la participación del 90% de los docentes	100%
	Celebración del Día del Maestro	Lograr la participación del 90% de los docentes	100%
	Planificación de los Recursos Humanos Docentes	Necesidades de los centros de excelencia	100%
TOTAL			100%



De partamento	Proyecto	Meta	Total
DTE	Capacitación en Programas y Plataformas Virtuales	Lograr que el 75% de los docentes de nuevo ingreso se capaciten en el Uso de la Plataforma	100%
	Participación en la Inducción (Ambientación) de los estudiantes de Nuevo Ingreso	Lograr que el 85% de los estudiantes estén conectados en la ambientación	100%
	Satisfacción de la Docencia Virtual	Lograr que el 80% de las secciones necesarias estén creadas en la plataforma	100%
		Lograr que el 80% de los docentes de nuevo ingreso entrenados en el uso de la estructura que deben tener las aulas virtuales institucionales	100%
		Entregar el plan de acción que se implementará para que los docentes estructuren su aula virtual	100%
	Capacitación Programas y Plataformas Virtuales	Lograr la ejecución de una capacitación al año	100%
	Actualización del Modelo Educativo a Distancia del Instituto Tecnológico de Las Américas	Entrega del Modelo Educativo a Distancia del Instituto Tecnológico de Las Américas actualizado	100%
	Elaboración de Informe	Lograr la elaboración de 4 informes	100%
TOTAL			100%

De partamento	Proyecto	Meta	Total
Orientación Académica	Evaluación de estudiantes de nuevo ingreso	Lograr la evaluación de un 100% de los candidatos a estudiantes.	92%
	Proyecto Universidad Saludable	Realizar 10-Charlas motivacionales por cuatrimestre.	100%
	Seguimiento, monitoreo y evaluación del desempeño de los estudiantes.	Lograr impartir 2 talleres de motivación para la promoción de la campaña cuatrimestralmente	67%
		Inclusión, aceptación y adaptación de estos estudiantes a la institución.	100%
		Disminuir la deserción en 3% jóvenes con bajo índice académico.	100%
	Test Psicológicos	Lograr evaluar el 100% de los estudiantes con la necesidad.	100%
	Seguimiento, monitoreo y evaluación del desempeño de los estudiantes.	Velar por el cumplimiento del 100% las tareas asignadas a los estudiantes.	100%
	Levantamiento a informe, seguimiento, reunión con el comite de disciplina	Velar por el cumplimiento de las reglas disciplinarias 100%.	100%
	Seguimiento, monitoreo y evaluación del desempeño de los estudiantes.	Lograr la evaluación de un 100% de los candidatos a estudiantes.	87%
TOTAL			97%



to	Proyecto	Meta	Total
Registro	Proceso de Inscripción	No exceder el 20% de incidencias en el proceso de Inscripción.	100%
		95% de las solicitudes procesadas en tiempo.	97%
	Ceremonia de Graduación	15ª Graduación Ordinaria realizada con éxito.	100%
		16ª Graduación Ordinaria realizada con éxito	87%
	Gestión de Solicitudes Especiales	95% de las certificaciones entregadas a tiempo.	95%
	Carnetización de los Estudiantes Inscritos	Carnetizar al 60% de los Estudiantes inscritos	82%
	Actualización de Datos de los Estudiantes	Actualizar los datos en el sistema del 40% de los estudiantes inscritos	92%
	Centro de Certificaciones Person Vue	97% de certificaciones registradas/ y entregadas.	100%
TOTAL			94%

De partamento	Proyecto	Meta	Total
Admisiones	Ambientación estudiantil	90% de los estudiantes conectados en la transmisión.	88%
		80% de Candidatos Admitidos, en base a la meta límite de admision.	73%
	Yo también, Mujer en la tecnología	20% de los admitidos sean del sexo femenino.	90%
	Documentación y creación de expedientes	Lograr que el 90% de los expedientes se entreguen a Registro después de 15 de días de cada cohorte, Según reglamento del MESCyT	63%
	Open House: Promoción de la Oferta Académica Institucional y mostrar nuestras instalaciones a nuevos prospectos.	80% de asistencia a nuestra institución	100%
TOTAL			83%



De partamento	Proyecto	Meta	Total
Bienestar Estudiantil	Conferencias y Talleres sobre Normativas Generales de la institución.	Dos eventos cada cuatrimestre	100%
	Creación de un Programa de seguimientos a casos especiales o condicion física, mental.	Logar el 70% de satisfacción por los estudiantres	100%
	Programa de Tutorías y Consejerías	Disminuir la tasa de baja académica	100%
	Programas de acompañamiento a estudiantes activos.	Incentivar y mejorar el bienestar académico	100%
	Crear un programa de capsulas informativas sobres temas Académicos.	Incentivar y mejorar el bienestar académico	100%
	Seguimiento individual a estudiantes Desertores	Reincorporación de desertores a la institución	100%
TOTAL			100%

De partamento	Proyecto	Meta	Total
Biblioteca	Aumento de las bibliografías de libros físicos.	Actualizar de la biblioteca con la recepción de 200 ejemplares con temas tendencia	100%
	Coordinación de Eventos sobre temas de discapacidad y hábitos de lectura.	Ejecutar un evento cada cuatrimestre con tema de interés académico	100%
	Promoción de la plataforma de libros digitales de la Biblioteca.	Ejecutar una campaña por cuatrimestre con tema de interés académico	100%
	Identificación de cursos talleres de bibliotecología, virtual o presencial, para el personal de la biblioteca.	Ejecutar dos capacitaciones en el año	100%
	Suscripción gestión de Acuerdo interbibliotecario con algunas universidades.	Lograr al menos un acuerdo con una universidad o institución de Educación Superior	0%
	Promoción del club de lectura de la Biblioteca	Una actividad ejecutada por cuatrimestre	0%
TOTAL			75%



De partamento	Proyecto	Meta	Total	
Cocurriculares	Programa de Salud Preventiva	Ejecutar evento para el Programa de Salud preventiva cuatrimestralmente	100%	
	Intramuros deportivos entre el ITLA y las diferentes universidades.	Lograr la ejecución de 4 actividades con las Universidades Locales cuatrimestrales	100%	
	Intramuros deportivos entre clubes de Boca chica y otras comunidades.	Lograr la ejecución de 2 actividades con Clubes de Boca Chica Cuatrimestral	100%	
	Desarrollo de las áreas deportivas y culturales		Lograr estar entre los primeros lugares de los juegos Universitarios.	100%
			1 presentación por cada cuatrimestre	100%
			Lograr estar entre los primeros lugares de los juegos Universitarios.	100%
TOTAL			100%	

Departamento	Proyecto	Meta	Total
Asistencia Financiera	Gestión de Cobros - Recursos Propios. Educación Superior	Cobrar el 90% de las cuentas por cobrar.	91%
	Gestión de Cobros - Corporativos Educación Superior	Cobrar el 80% de las cuentas por cobrar.	84%
	Gestión de Cobros - Educación Superior Sector Gobierno	Cobrar el 45% de las cuentas por cobrar.	62%
	Gestión de Cobros - Educación Permanente con Recursos Propios	Cobrar el 90% de las cuentas por cobrar.	88%
	Gestión de Cobros - Educación Permanente Corporativo	Cobrar el 80% de las cuentas por cobrar.	77%
	Gestión de Cobros - Educación Permanente Sector Gobierno	Cobrar el 45% de las cuentas por cobrar.	66%
	Satisfacción de los Estudiantes	Mantener el nivel de satisfacción de los estudiantes 85%	89%
	Satisfacción de los Estudiantes	Mantener el nivel de satisfacción de los estudiantes 85%	96%
TOTAL			82%



De departamento	Proyecto	Meta	Total
Vicerrectoría de Extensión	Proyectos de Capacitación Tecnológica para crear Vínculos con la comunidad	Lograr 1 capacitación trimestral (3)	100%
	Promoción para el acercamiento de la institución con las diferentes comunidades	Realizar 2 visitas por trimestre	100%
	Proyecto para promover la tecnología con la comunidad	Capacitar 25 estudiantes en el mes de Agosto	100%
	Extensiones ITLA	Lograr la implementación 2 extensiones semestralmente	100%
	Coordinación del Proyecto Protoscanner 3D	Agendar el 90% de las citas, colocar 5 prótesis por cuatrimestre	100%
TOTAL			100%

De departamento	Proyecto	Meta	Total
Centro de Emprendimiento e Innovación	Participación de nuestros estudiante competencias de Emprendimiento.	Presentar 4 proyectos del ITLA por competencia.	100%
	Creación de talleres que despierten y fomenten la cultura emprendedora desde el inicio de la vida académica de nuestros estudiantes.	Realizar 2 talleres, Charla o conferencia por cuatrimestre.	100%
	Comisión de emprendedores	Realizar 2 proyectos por cuatrimestre.	100%
	Semana de Empredimiento	Impulsar la cultura emprendedora en nuestros estudiantes/egresados.	100%
	Creación de bootcamp	Captar 10 estudiantes por talleres	100%
TOTAL			100%

De partamento	Proyecto	Meta	Total
Egresados	Fidelización Egresados	3 charlas o talleres por cuatrimestre.	75%
		Crecimiento de seguidores y número de publicaciones realizadas.	75%
	Informe de empleabilidad recién graduados	Lograr encuestar al 65% de los graduados de la cohorte para realizar el informe de graduación.	80%
	Encuentro con empresas	Número de empresas participantes	100%
TOTAL			91%



De departamento	Proyecto	Meta	Total
Educación Permanente	Satisfacción al cliente externo	Lograr el 85% de Satisfacción Servicios Académicos Trimestralmente	97%
	Fiscalización al cuerpo docente para dar cumplimiento al programa de clases en el tiempo establecido (calidad en la docencia)	Lograr el 85% de Satisfacción Docente cada Trimestre	100%
	Creación y diseño de Cursos Nuevos	580 inscritos	100%
TOTAL			99%

De departamento	Proyecto	Meta	Total
Extensión Santo Domingo Este	Extensiones ITLA (Aumento de la matrícula en la extensión de los tres ojos)	Lograr la capacitación de 135 estudiantes. Lograr 135 estudiantes aprobados	93%
	Coordinación de Visitas a Empresas en la Zona para ofrecer Capacitaciones y/o soluciones para su personal	10%	100%
	Fortalecimiento y Satisfacción con la Institución	80% de satisfacción docente	64%
	Extensión ITLA	Lograr la capacitación de 432 estudiantes inscritos en programas de educación continúa	89%
		Lograr un 85% de porcentaje general de satisfacción estudiantil	100%
TOTAL			89%

De departamento	Proyecto	Meta	Total
Regional Santiago	Aumento de matrícula	Lograr un 30% de beneficio por convenio	100%
	Planificar e implementar cursos, talleres y diplomados desarrollados por Educación Permanente	Lograr la capacitación de 135 estudiantes	44%
	Gestionar y Apoyar la cultura de emprendimiento en la Regional.	Participar en 2 ferias semestralmente	100%
	Incrementar la satisfacción de nuestros colaboradores y comunidad académica	Lograr un 90% de satisfacción	100%
	Aumento de ingresos	100 inscritos	60%
TOTAL			81%



Departamento	Proyecto	Meta	Total
Programas de Extensión	Extensiones ITLA - SDN	Lograr la capacitación de 432 estudiantes inscritos en programas de extensión	100%
	Fortalecimiento y Satisfacción con la Institución - SDN	Lograr un 85% de porcentaje general de satisfacción estudiantil	100%
	Extensiones ITLA	Lograr 1,200 inscritos	100%
		90% de Satisfacción en los Programas de	100%
	Fortalecimiento y Satisfacción con la Institución - SDN	Lograr un 85% de porcentaje general de satisfacción estudiantil	98%
	Extensión San Pedro De Macorís	Lograr la capacitación de 280 estudiantes inscritos en programas de	100%
		Lograr un 85% de porcentaje general de satisfacción estudiantil	100%
	Puntos Tecnológicos	Lograr la capacitación de 2500 estudiantes inscritos en programas de educación continúa	94%
		Lograr un 85% de porcentaje general de satisfacción estudiantil	100%
	PROPEEP	Lograr la capacitación de 1,200 estudiantes inscritos en programas de educación continúa	100%
		Lograr un 85% de porcentaje general de satisfacción estudiantil	100%
TOTAL			99%

Fuente: Departamento de Planificación y Desarrollo

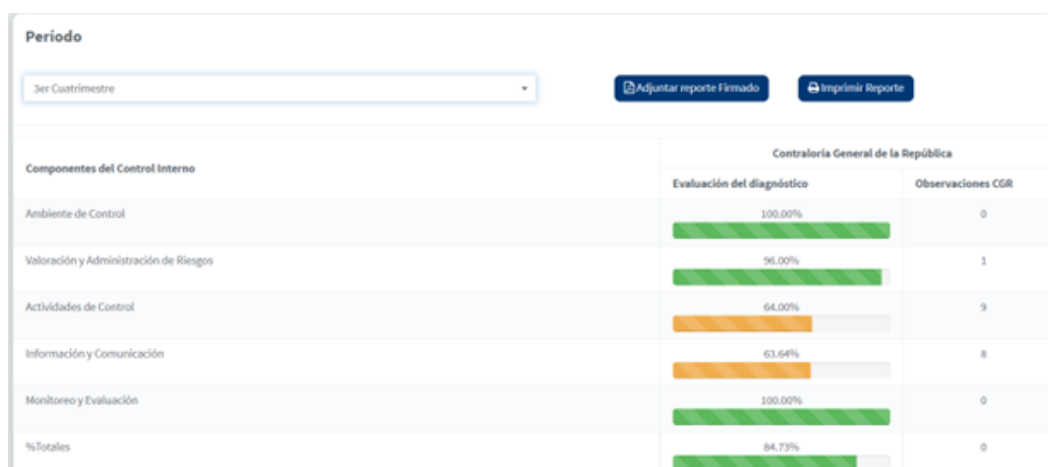
La planificación Operativa anual es revisada de forma trimestral donde se visualiza un panorama general de la institución y el cumplimiento de las metas establecidas para su ejecución durante el año.

Es vital dar un seguimiento oportuno a todas las áreas, ya que las informaciones presentadas, permiten realizar ajustes en la planificación a nivel de fechas, elaborar los planes de acción conforme a las actividades necesarias que propicien el cumplimiento de las metas.



a) Resultados de las Normas Básicas de Control Interno (NOBACI)

Con la resolución 008-20, emitida por la Contraloría General de la República sobre el establecimiento de la nueva matriz para el autodiagnóstico o evaluación para el cumplimiento de las Normas Básicas de Control Interno, fue necesario hacer un proceso de revisión exhaustivo en el cumplimiento de los requerimientos exigidos por la norma. El proceso partiría desde cero desde octubre de 2020, donde se dio un plazo de tres meses para cumplir con la inducción a las nuevas autoridades, realizado en diciembre. Luego de revisado todos requerimientos conforme a lo solicitado por la Matrices de las Normas Básicas de Control, según el autodiagnóstico institucional realizado a través de la Dirección de Planificación se actualizaron todas las evidencias al 31 de octubre.



Fuente: Sistema para diagnóstico de las NOBACI

La próxima medición con los requerimientos evaluados por la Contraloría de la República, se realizará con el corte del 31 de diciembre.



b) Resultados de los Sistemas de Calidad

Aplicación del Marco Común de Evaluación (CAF)

ITLA es una institución líder en la implementación del Modelo CAF, Metodología de Evaluación para el Mejoramiento de la Calidad en la Administración Pública, inspirada en el Modelo de Excelencia de la Fundación Europea para la Gestión de la Calidad (EFQM)).

El proceso de autoevaluación institucional CAF 2023 se llevó a cabo de manera abierta y participativa a través de una serie de reuniones de trabajo con el personal del comité de calidad, así como con otros miembros del personal administrativo en diversas áreas. Estas reuniones brindaron la oportunidad de recabar las opiniones de los participantes en relación con la situación actual de la institución y del sector de la Educación Superior. Además, se realizó un diagnóstico interno para identificar y analizar las áreas de mejora según los indicadores establecidos y su impacto en la autoevaluación institucional durante el período 2023.

Este enfoque en la evaluación y mejora continua demuestra el compromiso de ITLA con la excelencia y la transparencia en su funcionamiento. La participación del personal y el análisis detallado de los indicadores contribuirán sin duda a fortalecer la institución y a ofrecer una educación de alta calidad a la comunidad y la sociedad en general.



Implementación y Certificaciones de Calidad Alcanzadas

En nuestro firme compromiso de ofrecer una educación tecnológica de la más alta calidad, ITLA ha implementado un Sistema de Gestión de Calidad basado en la Norma ISO desde el año 2006.

Actualmente, contamos con la certificación ISO 9001:2015 otorgada por la empresa certificadora INDOCAL. Esta certificación acredita a ITLA como una institución que cumple rigurosamente con la aplicación de esta Norma de Calidad Internacional, asegurando la estandarización de todos nuestros procesos y operaciones para garantizar la satisfacción de nuestros clientes.

Este instrumento ha sido fundamental para que ITLA logre una completa documentación de todas sus actividades, procesos, procedimientos y políticas. Esto, a su vez, nos ha permitido optimizar nuestros servicios en beneficio de nuestros estudiantes, profesores y público en general.

El Departamento de Calidad juega un papel vital en este proceso, ya que se encarga de dar seguimiento y mantener un compromiso constante con nuestros clientes y partes interesadas. Realizamos monitoreos y seguimientos constantes de los indicadores, implementamos planes de acción y buscamos la mejora continua de nuestros procesos.

Para medir la satisfacción de nuestros clientes, aplicamos diversas metodologías para recopilar información. Esto incluye la realización de encuestas de satisfacción, la organización de encuentros con la comunidad, así como reuniones con los empleadores, todo en cumplimiento de lo establecido en nuestra carta compromiso.



En ITLA, estamos comprometidos con mantener los más altos estándares de calidad en nuestra educación tecnológica y en todos los aspectos de nuestra operación.

4.6 Desempeño del Área Comunicaciones

El objetivo principal del Departamento de Comunicaciones consiste en apoyar en el aumento de la matrícula estudiantil en Educación Superior y Educación Continua, crear fidelidad y engagement con nuestra comunidad digital y mantenerlos al tanto de nuestra oferta académica y oportunidades educativas.

En tal sentido, se realizaron esfuerzos para direccionar la comunicación hacia un enfoque digital, para esto, se desarrollaron estrategias a través de las redes sociales ofreciendo contenido informativo y educativo, como; compartir noticias de los distintos acuerdos interinstitucionales que impactarán de forma significativa la vida de miles de dominicanos, distribuir piezas comunicativas de las ofertas académicas que ofrecemos, tanto en las carreras de dos años, como en los cursos y diplomados, compartir información de seminarios gratuitos con enfoque tecnológico, ofrecer servicios a la ciudadanía; dando respuesta a sus inquietudes de forma cercana y práctica, por los canales digitales establecidos.

Durante el año 2023 se realizaron publicaciones orgánicas: 538 en Facebook, 538 en Instagram y 204 en Twitter, resultando un total de 1,280 publicaciones, logrando un incremento en el alcance de Facebook de 1,203,616 y en Instagram de 461,940.



Como estrategia mediática para comunicar e informar a la ciudadanía sobre la ejecución de los planes e iniciativas de la institución, se realizó una inversión de tres mil doscientos catorce dólares con sesenta y dos centavos (US\$3,214.62) en campañas digitales de redes sociales. Se llevaron a cabo cuarenta y tres (43) campañas, entre las más destacadas los cursos en Educación Continua y los Programas de Extensión, logrando 17,300 inscritos abarcando todas las localidades. Se destaca también las admisiones a las Carreras Técnicas Superiores donde se obtuvo un total de 1,758 inscritos, la 4ta convocatoria de becas del Programa Puntos Tecnológicos, beneficiando a 2,500 jóvenes de distintas provincias del país. Por último, la campaña "Yo También, más Mujeres en la Tecnología", un programa creado para aumentar el número de mujeres que estudian carreras tecnológicas. A través de estos esfuerzos fueron beneficiadas con beca 10 mujeres.

De igual forma, se realizaron 58 publicaciones distribuidas en 5 periódicos de circulación nacional, con una inversión total de tres millones trescientos dieciocho mil trescientos noventa y seis pesos dominicanos con sesenta y seis centavos (RD\$3,318,396.66).



V. SERVICIO AL CIUDADANO Y TRANSPARENCIA INSTITUCIONAL

5.1 Nivel de la satisfacción con el servicio

La Carta compromiso en su 4ta versión

ITLA mantiene un sistema de políticas de puertas abiertas que permite a cualquier ciudadano acercarse y expresar sus quejas o inquietudes. Además, hemos establecido diversas vías de comunicación para facilitar la interacción con nosotros, incluyendo contacto telefónico, presencia en línea a través de nuestro sitio web y redes sociales, correo electrónico, encuestas de satisfacción y la Oficina de Libre Acceso a la Información.

Con el objetivo de evaluar constantemente la satisfacción de nuestros estudiantes en todos los servicios que ofrecemos, así como en lo que respecta a la infraestructura y nuestra plataforma digital, llevamos a cabo encuestas trimestrales y cuatrimestrales. Estas encuestas nos proporcionan valiosos datos que nos ayudan a mejorar continuamente y asegurar que nuestros servicios estén alineados con las necesidades y expectativas de nuestra comunidad estudiantil.

En ITLA, nos esforzamos por mantener una comunicación abierta y efectiva con todos los interesados, y valoramos sus opiniones y retroalimentación como parte fundamental de nuestro compromiso con la calidad y la mejora continua

El ITLA posee comprometidos en su Carta Compromiso 4 tipos de servicios que son: Educación Superior, Educación Permanente (ITLA Language School), Programas de Extensión y Beca Excelencia, donde obtuvimos una puntuación de 91% de Satisfacción mediante el MAP.



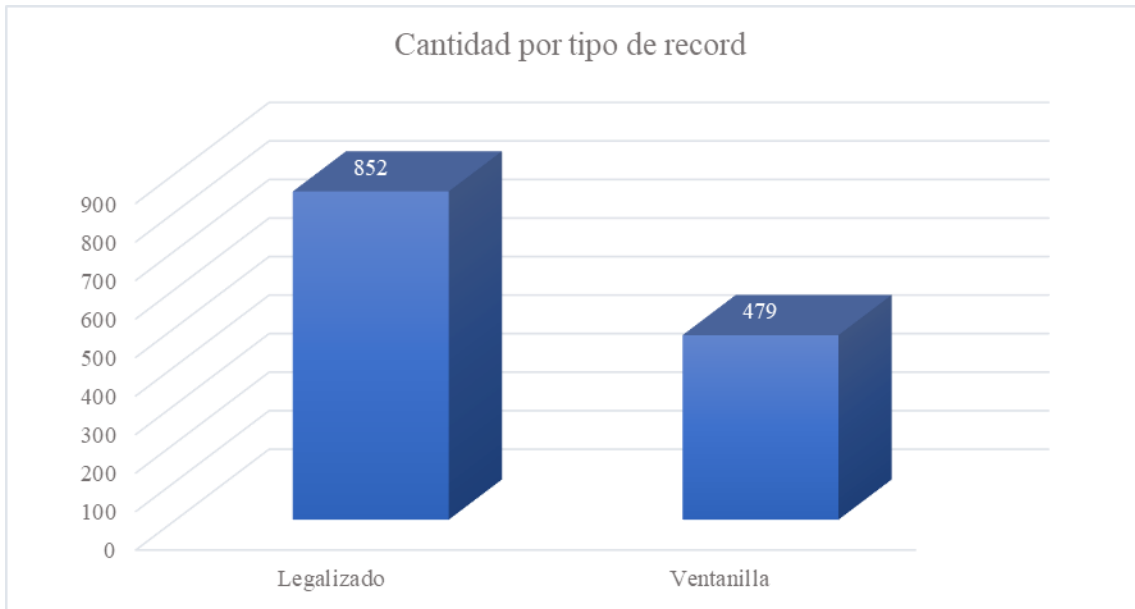
Servicios	Atributos de Calidad	Estándar	Indicadores
Educación Superior	Profesionalidad	90% de satisfacción de los estudiantes de educación superior con la metodología docente y el trato del profesorado.	% de satisfacción (cuatrimestral)
	Tiempo De Respuesta	15 días laborables para envío de récord de notas a la MESCyT y entrega del número de oficio correspondiente.	% de solicitudes respondidas a plazo
Educación Permanente (ITLA Language School)	Profesionalidad	85% de satisfacción de los estudiantes de educación permanente con la metodología docente y el trato del profesorado.	% de satisfacción (trimestral)
Programas De Extensión	Profesionalidad	85% de satisfacción de los estudiantes de programas de extensión con la metodología docente y el trato del profesorado.	% de satisfacción (trimestral)
Beca Excelencia	Profesionalidad	85% de satisfacción de los estudiantes becados excelencia	% de satisfacción (2 veces al año)

Fuente: Carta compromiso en su 4ta versión

En el estándar de educación superior de la carta compromiso, el tiempo de respuesta del récord de notas son de 15 días laborables para su envío a la MESCyT y entrega del número de oficio correspondiente; los resultados se obtienen con el porcentaje de solicitudes correspondidas a plazo.

En las siguientes cuadrículas y gráficos se muestran los resultados del tiempo de respuesta de la entrega del récord de notas:



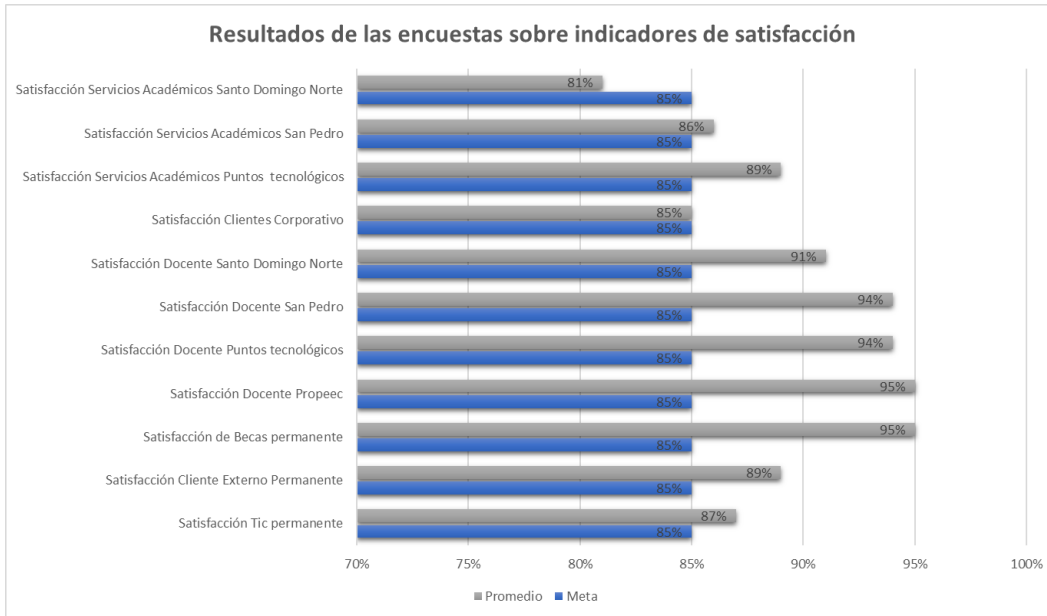


Fuente: Departamento de Registro

Cumplimiento de Récord de Notas			
Legalizados		No legalizados	
Cumple	99%	Cumple	99%
No Cumple	1%	No Cumple	1%

A continuación, se presentan los resultados de las encuestas de satisfacción de los principales indicadores de gestión de procesos:





Fuente: Departamento de Calidad en la Gestión

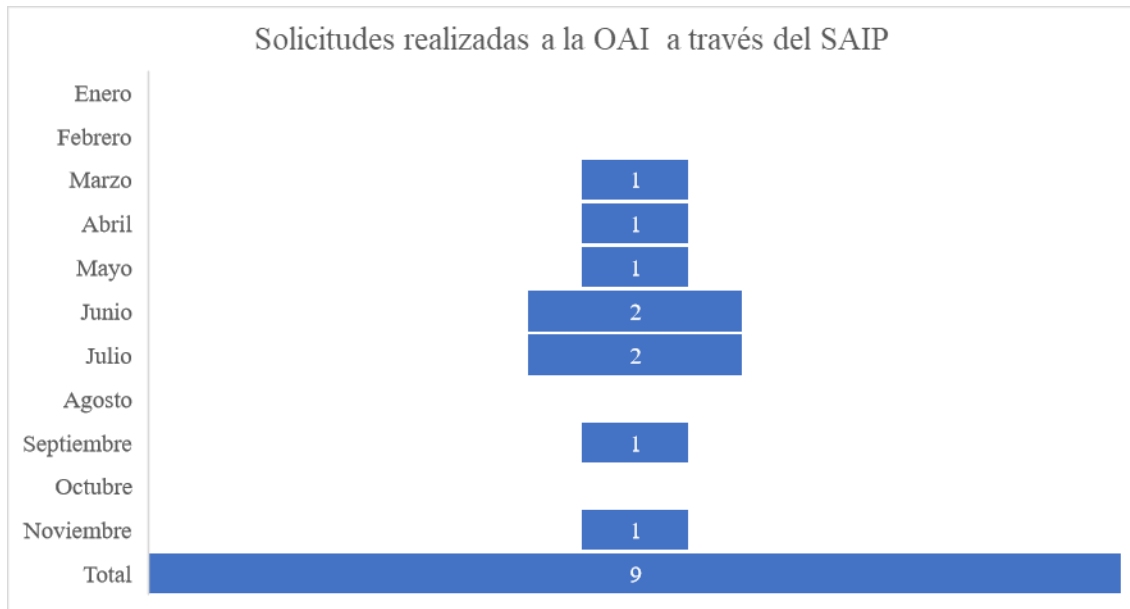
5.2 Nivel de cumplimiento acceso a la información

El Departamento de Transparencia, conocido como la Oficina de Libre Acceso a la Información (OAI-ITLA), ha cumplido de manera rigurosa con sus responsabilidades. Su principal misión es mantener actualizado el Portal de Transparencia Institucional, supervisar el cumplimiento de cada acuerdo estipulado en nuestra Carta Compromiso y garantizar la transparencia en el Departamento de Compras, en estricto cumplimiento de la Ley 340-06 sobre Compras y Contrataciones Públicas.

La Oficina de la OAI está sujeta a una supervisión integral por parte de la Dirección General de Ética e Integridad Gubernamental (DIGEIG), que actúa como entidad reguladora y normativa.



En el período de enero a noviembre de 2023, recibimos un total de nueve (9) solicitudes de información a través del Sistema de Acceso a la Información Pública (SAIP), dirigidas al Departamento de la OAI. Estas solicitudes fueron atendidas y respondidas en un plazo inferior a cinco días hábiles, como se refleja en el siguiente gráfico.



Fuente: Oficina de Libre Acceso a la Información

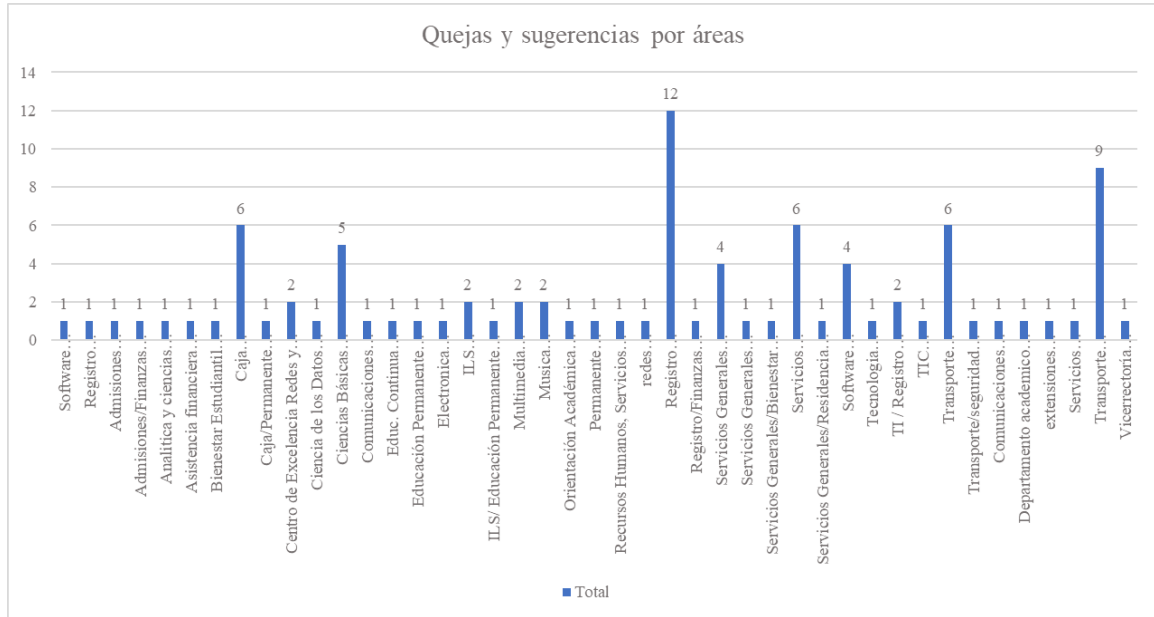
5.3 Resultado Sistema de Quejas, Reclamos y Sugerencias

La Oficina de Acceso a la Información Pública (OAI), es responsable de administrar, alimentar y darle seguimiento permanente al Portal de Datos Abiertos, la Línea 311 Sobre Quejas, Denuncias, Reclamaciones y Sugerencias y al Portal Único de Acceso a la Información Pública (SAIP). En el periodo enero – noviembre 2023, solo se recibieron dos (2) solicitudes: 1 Reclamación y 1 Queja; dichas solicitudes fueron recibidas en los meses de enero y agosto. Las mismas fueron respondidas antes de los cinco días.



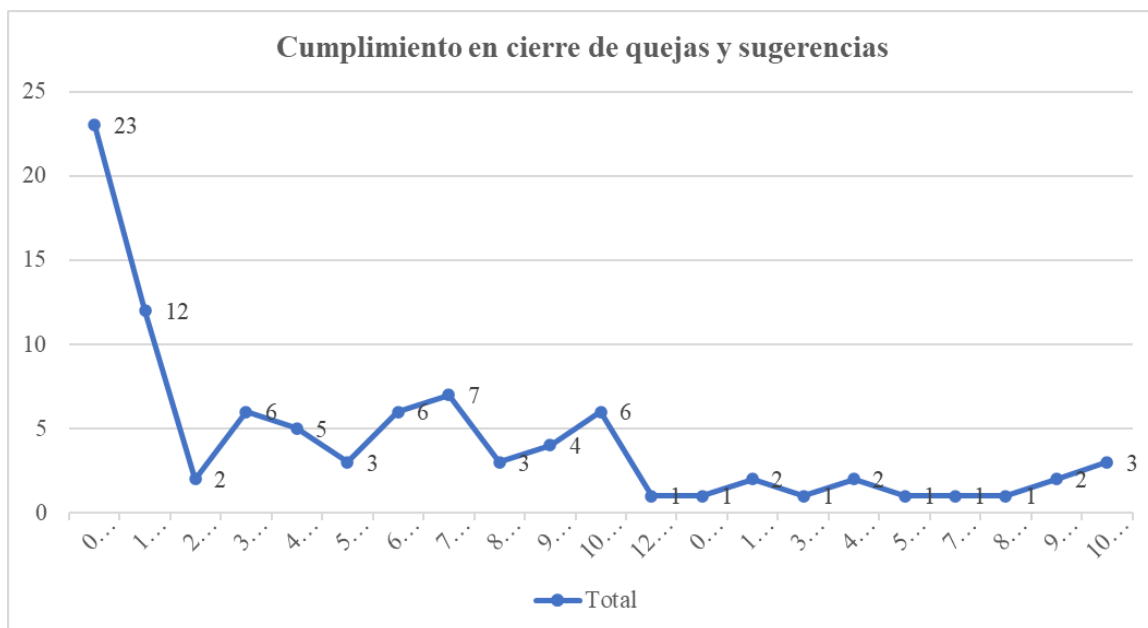
Por otra parte, el departamento de Calidad en la Gestión es responsable de dar seguimiento a los Buzones de Quejas y Sugerencias para dar fiel cumplimiento a la Carta Compromiso, así como al servicio brindado para la mejora continua de los procesos.

A continuación, se detallan las quejas y sugerencias recibidas:



Fuente: Departamento de Calidad en la Gestión





Fuente: Departamento de Calidad en la Gestión

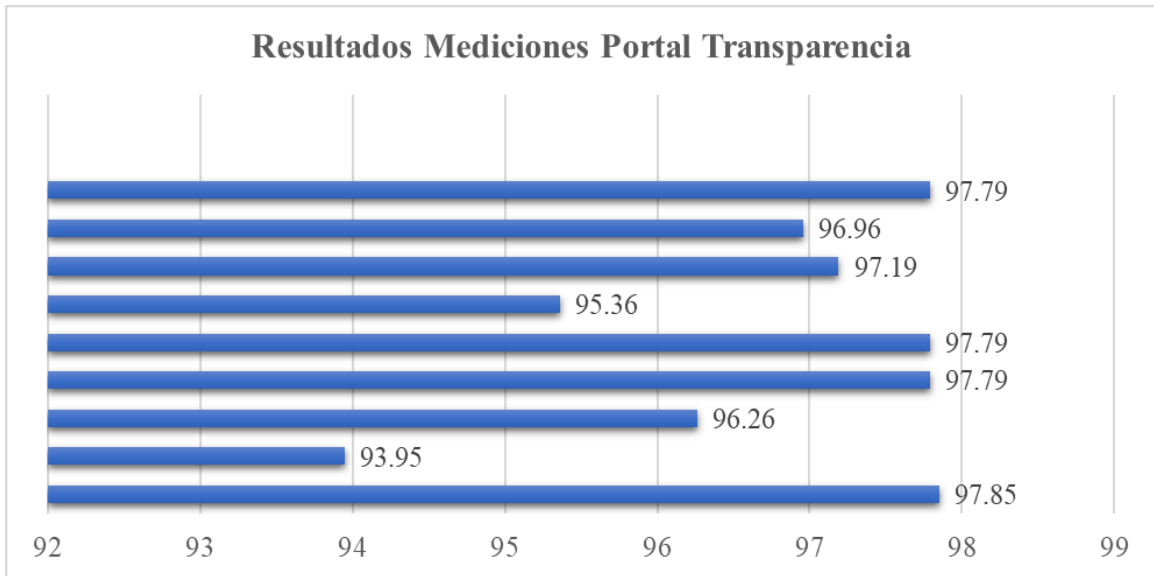
5.4 Resultado mediciones del portal de transparencia

En fiel cumplimiento a la ley 200-04 de libre acceso a la información pública y al decreto 130-05 que aprueba su reglamento de aplicación, ITLA garantiza el derecho de los ciudadanos de estar informados sobre leyes, decretos, resoluciones y normativas, del presupuesto y su ejecución, procesos de compras, finanzas, proyectos, programas sociales, estadísticas institucionales, informes, memorias y publicaciones oficiales, nómina de empleados, beneficiarios de programas, así como cualquier otra información dispuesta al público por leyes orgánicas, ordinarias y especiales, y toda esta información es actualizada de forma permanente.

A continuación, presentamos los resultados obtenidos en las Evaluaciones del Portal de Transparencia para el período enero - noviembre del año 2023, realizadas por el ente regulador en materia



de Transparencia, la Dirección General de Ética e Integridad Gubernamental (DIGEIG).



Fuente: Oficina de Acceso a la Información Pública (OAI)



VI. PROYECCIONES AL PRÓXIMO AÑO

Más Extensiones ITLA

Con el objetivo de continuar ampliando la presencia del ITLA en diversas provincias del país y facilitar el acceso a la educación tecnológica, abriremos tres nuevas extensiones para el año 2024. Estas extensiones se ubicarán en Monte Planta, Moca y Pedernales.

Transformación Digital de la Administración Pública

Para continuar impulsando la transformación digital en la administración pública, seguiremos implementando el Sistema Integrado de Gestión Institucional (SIGEI) para que todas las nóminas de las instituciones gubernamentales sean procesadas a través de esta herramienta.

Más acceso a la Educación Superior

Ampliar la población estudiantil del Recinto de Santo Domingo Norte en el campo de la educación superior, específicamente en las áreas de Software y Ciencia de Datos, es uno de nuestros objetivos primordiales. Además, con la implementación de la extensión en Moca, extendemos la oferta académica de educación superior a la provincia Espaillat, proporcionando a más estudiantes la oportunidad de acceder a una formación de calidad en estas disciplinas.



Más becas Tecnológicas

En nuestro firme compromiso de brindar oportunidades significativas y enriquecedoras a todos nuestros ciudadanos, ampliaremos nuestro programa de becas de educación continua en todas las localidades.

Esta iniciativa es fundamental por varias razones:

Acceso Equitativo a la Educación: Ampliar nuestro programa de becas significa que más personas, independientemente de su ubicación geográfica o situación económica, podrán acceder a una educación de calidad. Esto reduce las barreras y promueve la igualdad de oportunidades.

Desarrollo Personal y Profesional: La educación continua es esencial para el crecimiento personal y profesional. Al ofrecer becas, brindamos a las personas la oportunidad de adquirir nuevas habilidades, mejorar sus perspectivas laborales y alcanzar sus metas individuales.

Desarrollo de la Comunidad: Una población educada y capacitada es un activo para cualquier comunidad. Al invertir en la educación continua de nuestros ciudadanos, contribuimos al fortalecimiento de nuestras comunidades locales y al desarrollo sostenible de la sociedad en su conjunto.

Fomento de la Innovación y la Competitividad: La educación continua es un motor clave para la innovación y la competitividad en un mundo en constante cambio. Al respaldar programas educativos,



ayudaremos a nuestra sociedad a mantenerse actualizada y preparada para los desafíos del futuro.

En resumen, la ampliación de nuestro programa de becas de educación continua representa una inversión estratégica en el desarrollo de nuestras personas y comunidades. Esta iniciativa contribuirá a seguir cambiando vidas y a fortalecer el tejido social de nuestras localidades.



VII.ANEXOS

a. Anexo 1. Matriz Logros Relevantes – Datos Cuantitativos

Enero – diciembre 2023

Producto / servicio	Enero	Febrero	Marzo	Abril	Mayo	Junio	Julio	Agosto	Septiembre	Octubre	Noviembre	Diciembre	Total año 2023
Egresados de Educación Continua (cursos, taller, diplomados)	1,361.00		1,534.00		3,359.00		N/D		6,254.00				6,254.00
Inversión producto 1 (en RD\$)	26,899,887.20		70,838,229.21		43,388,162.50		102,662,944.45		243,042,748.94				243,042,748.94
Matriculados en Educación Técnica Superior	4,798.00			4,678.00			5,181.00			14,657.00			14,657.00
Inversión en Producto 2 (en RD\$)	100,162,723.69		115,485,761.77		137,020,479.43		177,635,249.66		457,432,320.67				457,432,320.67
Egresados en Educación Técnica Superior				321						420			741

- Nota: Por la naturaleza de la institución los productos tienen una ejecución trimestral, cuatrimestral y anual.



b. Matriz Índice de Gestión Presupuestaria Anual.

Código Programa / Subprograma	Nombre del Programa	Asignación presupuestaria 2023 (RD\$)	Ejecución 2023 (RD\$)	Cantidad de Productos Generados por Programa	Índice de Ejecución %	Participación ejecución por programa (%)
12	Fomento y desarrollo de la ciencia y tecnología	540,002,848.00	773,346,963.49	2	143%	58.88%
Totales		540,002,848.00	773,346,963.49	2.00	143%	59%

Fuente: Departamento de Planificación y Desarrollo



c. Matriz de principales indicadores del POA

PROCESO	NOMBRE DEL INDICADOR	FRECUENCIA	LÍNEA BASE	META	RESULTADO	PORCENTAJE DE AVANCE
Encuestas de Satisfacción	Satisfacción Docente Permanente	Trimestral	82.5	85%	93%	75%
	Satisfacción Servicios Académicos Permanente	Trimestral	82.5	85%	85%	75%
	Satisfacción de Extensión	Trimestral	91.3	90%	95%	75%
	Satisfacción Permanente Santiago Docente	Trimestral	82.5	85%	85%	75%
	Satisfacción Permanente Santiago Servicios Académicos	Trimestral	82.5	85%	85%	75%
	Satisfacción Beca Permanente	Trimestral	82.5	85%	95%	75%
	Satisfacción Docente Educación Superior	Cuatrimestral	90	85%	91%	75%
	Satisfacción Corporativos	Trimestral	82.5	85%	92%	75%
	Satisfacción Beca Superior	Cuatrimestral	82.5	85%	89%	75%
	Satisfacción Servicios Académicos	Trimestral	82.5	85%	85%	75%
	Educación Superior educación	Cuatrimestral	82.5	85%	86%	75%
	Satisfacción Servicios Académicos Bonao	Trimestral	82.5	85%	85%	75%

Fuete: Departamento de Calidad en la Gestión



d. Resumen del Plan de Compras

Resumen del Plan de Compras 2023	
Datos de Cabecera PACC	
Monto estimado total	\$393,094,905.04
Monto total contratado	\$54,643,038.00
Cantidad de procesos registrados	107
Capítulo	999
Subcapítulo	2
Unidad ejecutora	2082
Unidad de compra	Instituto Tecnológico De Las Américas, ITLA
Año fiscal	2023
Fecha aprobación	31/1/2023
Montos Estimados Según Objeto de Contratación	
Bienes	\$281,889,981.00
Obras	\$3,500,000.00
Servicios	\$107,704,924.04
Servicios: consultoría	N/A
Servicios: consultoría basada en la calidad de los servicios	N/A
Montos Estimados Según Clasificación Mipymes	
MiPymes	\$14,084,509.00
MiPymes mujer	\$9,168,138.04
No MiPymes	\$369,842,258.00

Fuente: Departamento de Compras



Resumen del Plan de Compras

Montos Estimados Según Tipo de Procedimiento	
Compras por debajo del umbral	\$750,444.00
Compra menor	\$28,407,691.00
Comparación de precios	\$96,856,702.04
Licitación pública	\$260,928,068.00
Licitación pública internacional	N/A
Licitación restringida	N/A
Sorteo de obras	N/A
Excepción - bienes o servicios con exclusividad	N/A
Excepción - construcción, instalación o adquisición de oficinas para el servicio exterior	N/A
Excepción - contratación de publicidad a través de medios de comunicación social	\$3,752,000.00
Excepción - obras científicas, técnicas, artísticas, o restauración de monumentos históricos	N/A
Excepción - proveedor único	\$2,400,000.00
Excepción - rescisión de contratos cuya terminación no exceda el 40 % del monto total del proyecto, obra o servicio	N/A
Compra y contratación de combustible	N/A

Fuente: Departamento de Compras

